

WYSTAWA AGRO SHOW BEDNARY 2017

Niemal 112 tysięcy odwiedzających, prawie 800 wystawców, w tym ponad 100 z zagranicy, doskonałe warunki wystawiennicze, kompleksowa oferta dla branży rolniczej oraz nowoczesne technologie - za nami dziewiętnasta edycja Międzynarodowej Wystawy Rolniczej AGRO SHOW. Jej organizatorem jest Polska Izba Gospodarcza Maszyn i Urządzeń Rolniczych. Impreza, która odbyła się w dniach 22-25 września w Bednarach koło Poznania (gmina Pobiedziska), mimo nieprzychylniej pogody, zakończyła się pełnym sukcesem. AGRO SHOW to największa plenerna wystawa rolnicza w Europie i prawdziwe święto branży!
(więcej na str 2.)

W TYM NUMERZE

- / AGRO SHOW W BEDNARACH
- / Konkursy PIGMiUR
- / Debaty podczas AGRO SHOW
- / Akademia Handlu i Zarządzania
- / Sprzedaż ciągników i przyczep rolniczych
- / Indeks nastrojów w branży maszyn i urządzeń rolniczych
- / Projekt ustawy o zakazie handlu w niedziele
- / Informacja o członkostwie w Izbie
- / Wiadomości z firm członkowskich

Wystawa AGRO SHOW w Bednarach

Prawie 112 tysięcy odwiedzających, niemal 800 wystawców, w tym ponad 100 z zagranicy, doskonałe warunki wystawiennicze, kompleksowa oferta dla branży rolniczej oraz nowoczesne technologie - za nami dziewiętnasta edycja Międzynarodowej Wystawy Rolniczej AGRO SHOW. Jej organizatorem jest Polska Izba Gospodarcza Maszyn i Urządzeń Rolniczych. Impreza, która odbyła się w dniach 22-25 września w Bednarach koło Poznania (gmina Pobiedziska), mimo niesprzyjającej pogody, zakończyła się pełnym sukcesem. Bez wątplenia AGRO SHOW to największa plenerowa wystawa rolnicza w Europie i prawdziwe święto branży!

- AGRO SHOW to najbardziej oczekiwana impreza branżowa w roku, postrzegana jako doskonałe miejsce prezentacji najnowszych i najnowocześniejszych maszyn i urządzeń rolniczych, a także produktów i usług dla rolnictwa. Wystawa or-

ganizowana jest przez PIGMiUR od 1999 roku. Podczas czterech dni tegorocznej edycji rolnicy mogli zapoznać się z kompleksową ofertą niemal 800 wystawców z kraju i zagranicy. Ponadto mieli możliwość spotkania się bezpośrednio

Za nami dziewiętnasta edycja Międzynarodowej Wystawy Rolniczej AGRO SHOW na której zaprezentowało się 800 wystawców, w tym ponad 100 z zagranicy.



z przedstawicielami wszystkich liczących się instytucji oraz agencji związanych z branżą rolniczą. Spośród innych wystaw branżowych AGRO SHOW wyróżnia otwarta przestrzeń - 120 ha na terenie lotniska Bednary, która daje niemal nieograniczone możliwości prezentacji maszyn. W tym roku wystawcy zaprezentowali się na 136 tys. m² powierzchni wystawienniczej. Maszyny i urządzenia rolnicze można było zobaczyć nie tylko na tradycyjnych stoiskach, ale również na pasie startowym i podczas pracy na polu. Nie zabrakło też oferty producentów nawozów, nasion i środków ochrony roślin, a także firm z sektora finansowego oraz wielu różnych branż związanych z rolnictwem. Dzięki temu odwiedzający mogli zapoznać się z kompletną ofertą środków produkcji i usług dla rolnictwa. Z naszych obserwacji wynika, że na przestrzeni lat AGRO SHOW dynamicznie się rozwinęło, stając się ważną platformą do poszerzania wiedzy, wymiany poglądów, kon-

taktów i doświadczeń. Wierzymy, że podczas tej imprezy każdy zwiedzający mógł znaleźć coś dla siebie i produktywnie spędzić czas – uważa Michał Spaczyński z Polskiej Izby Gospodarczej Maszyn i Urządzeń Rolniczych.

Pokazy maszyn na stoiskach, na pasie i w ringu podczas pracy

W tym roku można było podziwiać najnowsze i najnowocześniejsze maszyny i urządzenia rolnicze nie tylko na stoiskach wystawców, na poletkach pokazowych czy na pasie startowym, ale też podczas pracy na wolnym powietrzu, w ringu.

- Pokazy maszyn na żywo, to od lat najbardziej oczekiwany i efektowny element Wystawy, cieszący się niezmiennie wysoką frekwencją. W dynamicznej akcji w ringu zobaczyliśmy opryskiwacze wraz z ciągnikami oraz ładowarki teleskopowe. Tak jak w latach poprzednich, prezentacjom towarzyszył profesjonalny komentarz. Wszystkie pokazy zgromadziły tłumy rolników, którzy na

AGRO SHOW to najbardziej oczekiwana impreza branżowa w roku. W tym roku odwiedziło ją ok. 112 tys. osób.



własne oczy mogli przekonać się, jak poszczególne maszyny sprawdzają się w polu. Ponadto mogli porównać osiągi techniczne zaprezentowanych maszyn i urządzeń oraz porozmawiać bezpośrednio z producentami i dealerami – podkreśla Michał Spaczyński.

Udogodnienia i atrakcje dla zwiedzających

- AGRO SHOW cały czas się rozwija i staje się coraz bardziej przyjazne dla wystawców i odwiedzających. Dbając o komfort odwiedzających również w tym roku przygotowaliśmy dla wszystkich wiele udogodnień i atrakcji, które sprawdziły się już podczas poprzednich edycji. To między innymi bezpłatny parking, wstęp i katalog Wystawy, linie meksosowe kursujące po stałych trasach na terenie Wystawy, punkty informacyjne, mobilny bankomat oraz bezprzewodowy dostęp do internetu. Nowością była ścieżka edukacyjna. Poza tym przygotowane zostały: Wioska Bezpieczeństwa, seminaria branżowe, kanał CB ułatwiający komunikację, dedykowana infolinia, punkty gastronomiczne i specjalne kładki oraz ścieżki, ułatwiające poruszanie się po podmokłym terenie. Dla najmłodszych została przygotowana Strefa Juniora, czyli plac zabaw dla dzieci. Mogę zapewnić, że Izba jako organizator, podczas następnych edycji Wystawy będzie zaskakiwać zwiedzających kolejnymi nowościami – zapowiada Michał Spaczyński.

Ścieżka Edukacyjna – nowość podczas AGRO SHOW

Po raz pierwszy na AGRO SHOW, specjalnie z myślą o uczniach i nauczycielach, Izba przygotowała Ścieżkę Edukacyjną. 22 września, w piątek, podczas dnia dla szkół, uczniowie mieli możliwość pogłębienia swojej wiedzy z zakresu mechanizacji rolnictwa. Jedenaście firm, specjalnie na tę okazję, przygotowało program pokazów, szkoleń, konkursów i innych edukacyjnych aktywności. Przedsięwzięcie cie-

żyło się sporym zainteresowaniem. Z tego powodu Ścieżka Edukacyjna najprawdopodobniej będzie pojawiać się podczas następnych edycji wystawy.

Wioska Bezpieczeństwa

To była jedna z wielu atrakcji tegorocznej wystawy AGRO SHOW.

- Wioska Bezpieczeństwa to miejsce upowszechniania dobrych praktyk w zakresie bezpieczeństwa życia i pracy na wsi. Swoje stoisko miała tu KRUS. Gospodarz terenu czyli Sobiesław Zasada Centrum, przygotowało symulator dachowania, symulator pasów czy mini szkolenia z zakresu pierwszej pomocy. Odwiedzający mogli przekonać się jak mogłaby wyglądać jazda autem po spożyciu alkoholu dzięki algogłom. Do interaktywnego świata wirtualnej rzeczywistości zaprosiła firma Bayer, która zaprezentowała aplikację „Wirtualna farma” pozwalającą dowiedzieć się o bioróżnorodności i odpowiedzialnym stosowaniu środków ochrony roślin – podsumowuje Michał Spaczyński.

Program „TYDZIEŃ” w TVP 1

Podczas AGRO SHOW 2017, na terenie Wystawy, Telewizja Polska wybudowała specjalne studio, gdzie 23 września nagrany został magazyn rolniczy „Tydzień”. W programie wzięli udział m.in. przedstawiciele PIGMiUR, którzy opowiedzieli o organizacji Wystaw i atrakcjach czekających na rolników, a także o perspektywach na rynku maszyn rolniczych w Polsce. Emisja gotowego magazynu odbyła się w niedzielę 24 września o godzinie 8.00, na antenie TVP1.

Patronat honorowy nad tegoroczną Międzynarodową Wystawą Rolniczą AGRO SHOW sprawował Krzysztof Jurgiel, Minister Rolnictwa i Rozwoju Wsi. Patronat medialny nad wydarzeniem objęła TVP1.

AGRO SHOW - najważniejsze liczby

- Po raz pierwszy wystawa została zorganizowana przez PIGMiUR w 1999 roku.
- W nadchodzącym 2018 roku odbędzie się dwudziesta, jubileuszowa edycja Wystawy.
- Na tegorocznym AGRO SHOW wystawiło się prawie 800 firm, w tym ponad 100 wystawców z zagranicy.
- W ciągu 4 dni Wystawę odwiedziło 111 500 osób.
- Zarejestrowanych zostało 270 autokarów grup zorganizowanych.
- Powierzchnia wystawiennicza wyniosła 136 tysięcy m².
- Cały obszar wystawy przekroczył 120 ha.

Wystawy PIGMiUR w 2018 roku

Polska Izba Gospodarcza Maszyn i Urządzeń Rolniczych serdecznie zaprasza na kolejne wystawy o tematyce rolniczej, które odbędą się w 2018 roku. Wystawa MAZURSKIE AGRO SHOW w Ostródzie odbędzie się w dniach 10-11 lutego. ZIELONE AGRO SHOW zostanie

zorganizowane w dniach 26 i 27 maja na terenie lotniska w Ułężu w powiecie Ryki, w województwie lubelskim. XX Międzynarodowa Wystawa Rolnicza AGRO SHOW odbędzie się w dniach od 21 do 24 września w Bednarach, w gminie Pobiedziska.

Zapraszamy na wystawy
www.agroshow.pl

2018

ORGANIZATOR WYSTAW



POLSKA IZBA GOSPODARCZA
MASZYN I URZĄDZEŃ ROLNICZYCH

WWW.PIGMIUR.PL

MAZURSKIE
AGRO SHOW
Ostróda 2018

10-11
LUTEGO
2018
Ostróda

ZIELONE AGRO SHOW

26-27
MAJA
2018
Lotnisko Uleż
Powiat Ryki

AGRO SHOW
2018

21-24
WRZEŚNIA
2018
Bednary k. Poznania
Gmina Pobiedziska

Poznaliśmy laureatów konkursów PIGMiUR

Zakończyła się rywalizacja w tegorocznych konkursach organizowanych przez Polską Izbę Gospodarczą Maszyn i Urządzeń Rolniczych: Mechanik na Medal, Młody Mechanik na Medal oraz Serwis na Medal. Rozstrzygnięcie konkursów Mechanik na Medal i Młody Mechanik Na Medal nastąpiło podczas AGRO SHOW w Bednarach. W czasie trwania wystawy wręczono także nagrody laureatom wszystkich konkursów, w tym również laureatom konkursu Serwis na Medal.

Mechanik na Medal

To najstarszy konkurs organizowany przez Polską Izbę Gospodarczą Maszyn i Urządzeń Rolniczych. W tym roku odbyła się VI edycja konkursu. Uczestnikiem mogła zostać osoba pełnoletnia, zatrudniona na podstawie umowy o pracę w zakładzie serwisowym maszyn rolniczych, wykonująca prace związane z naprawą maszyn rolniczych, a także przedsiębiorca prowadzący zakład serwisowy maszyn rolniczych. Po eliminacjach, które odbyły się wiosną i w trakcie których uczestnicy wypełniali testy on-line, komisja konkursowa wyłoniła pięciu finalistów, którzy na wystawie zmierzyli się z decydującą rozgrywką. Panowie rywalizowali podczas etapu praktycznego, który miał miejsce 21 września, w Technikum Inżynierii Środowiska i Agrobiznesu w Poznaniu. Finał teoretyczny odbył się w Bednarach podczas AGRO SHOW.

Laureaci szóstej edycji konkursu Mechanik na Medal:

I miejsce - Adam Baworski

II miejsce - Dawid Żłobicki

III miejsce - Radosław Kaczmarek

Młody Mechanik na Medal

To już piąta edycja konkursu dla młodych mechaników. Powodzenie konkursu dla mechaników sprawiło, że już w następnym roku Izba zorganizowała konkurs dla adeptów zawodu mechanika maszyn rolniczych. Jest on skierowany do uczniów szkół rolniczych, pragnących rozwijać swoje zainteresowania i umiejętności w zakresie obsługi technicz-



www.pigmiur.pl

nej maszyn rolniczych. Młodzi mechanicy ze szkół z całej Polski mieli do wykonania zadania praktyczne oraz musieli odpowiedzieć na serię pytań teoretycznych. Wcześniej rywalizowali rozwiązując testy on-line. Eliminacje wyłoniły 10 finalistów. Uczniowie ambitnie walczyli o atrakcyjne nagrody. Dodatkowo przyznane zostały nagrody dla szkół, których uczniowie zajęli 1, 2 lub 3 miejsce w konkursie. Partnerem obu finałów była firma SSAB.

Laureaci piątej edycji konkursu Młody Mechanik na Medal:

I miejsce - Adama Kontowski - Zespół Szkół Rolniczych w Lututowie

II miejsce - Krzysztof Kałat - Zespół Szkół Ponadgimnazjalnych nr 1 w Gnieźnie

III miejsce - Adam Wiśniewski - Zespół Szkół Ogólnokształcących i Zawodowych w Mońkach Serwis na Medal

Poznaliśmy laureatów piątej edycji konkursu „Serwis na Medal”, który odbywa się w cyklu dwuletnim. W tym roku serwisy ponownie stanęły do rywalizacji. Celem konkursu jest promocja usług serwisowych oraz podkreślenie ważnej roli, jaką obsługa serwisowa odgry-

wa w procesie eksploatacji maszyn. Konkurs skierowany jest do zakładów prowadzących działalność gospodarczą w zakresie obsługi technicznej

maszyn rolniczych i dysponujących do tego celu wydzielonymi i odpowiednio wyposażonymi stanowiskami. Rywalizacja w tym roku była bardzo emocjonująca.

Laureaci piątej edycji konkursu Serwis na Medal:

I miejsce - RAIFFEISEN AGRO-TECHNIKA ze Śremu

II miejsce - POL-AGRA z Płońska

III miejsce - PERKOZ z Brodnicy

Wszystkim zwycięzcom serdecznie gratulujemy.

www.agroshow.pl

AGRO DEBATA - modernizacja gospodarstw i perspektywy dla rynku maszyn i urządzeń rolniczych

Modernizacja gospodarstw rolnych przy wsparciu Programu Rozwoju Obszarów Wiejskich. Stan i perspektywy dla rynku maszyn i urządzeń rolniczych - pod takim hasłem została zorganizowana debata podczas AGRO SHOW. Jej organizatorzy to Polska Izba Gospodarcza Maszyn i Urządzeń Rolniczych i Program 1 TVP.

W dyskusji, która odbyła się 23 września, wzięli udział Jan Krzysztof Ardanowski, zastępca przewodniczącego Sejmowej Komisji ds. Rolnictwa i Rozwoju Wsi, Sławomir Fabijański, naczelnik Wydziału Modernizacji Departamentu Działań Inwestycyjnych Agencji Restrukturyzacji i Modernizacji Rolnictwa, Jarosław Cieśla, starszy specjalista z Wielkopolskiego Ośrodka Doradztwa Rolniczego, Dariusz Porzuczek, dyrektor handlowy firmy Wielton Agro oraz Waldemar Kwiatkowski, dyrektor ds. sprzedaży Polskiego Domu Rolniczego. Moderatorem debaty była Małgorzata Motecha-Pastuszko z TVP.

Sprawa możliwości zakupu maszyn to zawsze gorący temat. Nie inaczej było i tym razem. Rolnicy, dealery i producenci sprzętu z niecierpliwością czekali na ożywienie w tej branży. Rok 2017 ma szansę zamknąć się dużo lepszymi wynikami sprzedaży, niż 2016, który przejdzie do historii jako jeden z gorszych. Spotkanie przyciągnęło dużą publiczność. Dyskusja była ożywiona, pytań nie brakowało. Sławomir Fabijański z ARiMR nakreślił aktualną sytuację, dotyczącą realizacji zeszłorocznego naboru wniosków w ramach programu „Modernizacja gospodarstw rolnych”, w tzw. obszarze D. Do połowy

AGRO DEBATA poświęcona została modernizacji gospodarstw rolnych przy wsparciu PROW oraz stanowi i perspektywom dla rynku maszyn i urządzeń rolniczych.



września umowy podpisało około 11,5 tys. rolników, a średnia wartość umowy opiewa na blisko 185 tys. zł. Pierwsi beneficjenci pieniądze już dostali i mogli kupić upragniony sprzęt. W pierwszym kwartale 2018 r. planowany jest kolejny nabór wniosków. Sporo uwagi zajęło też funkcjonowanie portalu ogłoszeń ARiMR. Dariusz Porzuczek, z firmy Wielton, zwracał uwagę na pewne niedociągnięcia.

- Na dzień dzisiejszy rzeczywiście sytuacja wygląda tak, że umowy są podpisane. Problem leży zupełnie gdzie indziej. Problem leży w terminie rozpatrywania prawidłowości wyboru kontrahenta. Te procedury się przedłużają. Trwają zdecydowanie dłużej niż miesiąc - dwa miesiące. Mówimy tu o portalu ogłoszeń, czyli miejscu, w którym beneficjent składa zapotrzebowanie na maszynę, ogłasza jakiej maszyny potrzebuje i w tym zapytaniu ofertowym również zaznacza jaką formę dostarczenia oferty preferuje. Pierwotnie w wielu województwach rolnicy zaznaczali tylko jedną formę dostarczenia, a mianowicie osobistą, pod adres wskazany przez rolnika. Po złożeniu oferty rolnicy składali wnioski o weryfikację poprawności wyboru kontrahenta, aby bezpiecznie zamówić maszynę i otrzymać płatność. I właśnie ten okres poprawności wyboru kontrahenta się bardzo mocno wydłuża. Dealerzy pozamawiali maszyny dla swoich potencjalnych klientów, te maszyny stoją w oczekiwaniu na odbiór. Nie można ich niestety zafakturować, dlatego że nadal nie ma decyzji czy ten wybór był prawidłowy, czy nie - powiedział Dariusz Porzuczek.

Wszyscy słyszeliśmy o przypadkach próby obejścia systemu. Kłopotliwy dla producentów, jak wynika z wypowiedzi przedstawiciela Firmy Wielton Agro, jest czas oczekiwania na finalizację umów. Bywa, że od zaliczki do zapłaty upływa nawet półtora roku, co zakłóca harmonogram produkcji i płynność finansową firm.

O dużej roli doradztwa mówił Jarosław Cieśla z Wielkopolskiego Ośrodka Doradztwa Rolniczego. Rolnicy wybierając maszynę kierują się ceną, dostępem do serwisu czy długością gwarancji. Ofert na rynku jest całe mnóstwo, jak wybrać tą najlepiej skrojoną do swoich potrzeb - tu niezbędna jest pomoc specjalisty. Jarosław Cieśla potwierdzał obawy producentów.

- Jeśli chodzi o portal ogłoszeń największym problemem w tej chwili jest okres weryfikacji postępowania ofertowego. Jeżeli rolnik już przeprowadził procedurę i przekazał

zał dokumenty do oceny Agencji, wówczas problemem jest okres oczekiwania na werdykt. Często są to cztery miesiące. To zbyt długi okres. Rozumiemy problemy kadrowe, ale mimo wszystko jakiś klucz trzeba znaleźć, aby przyspieszyć ocenę. Istnieje obawa, że wydłużające się terminy, do których jeszcze dochodzi czas związany z realizacją zakupu zamówionej maszyny, sprawią, iż rolnik w ogóle nie zmieści się w terminach i nie będzie mógł skorzystać ze środków. Jest to szczególnie istotne, jeśli mówimy o projektach dotyczących prac budowlanych. Zakup maszyny wydaje się dość prosty i nieskomplikowany, choć w rzeczywistości taki nie jest, ale w pracach budowlanych czas ma szczególne znaczenie - uznał Jarosław Cieśla.

Inaczej sprawa wygląda od strony ARiMR. Sławomir Fabijański, naczelnik Wydziału Modernizacji Departamentu Działań Inwestycyjnych Agencji Restrukturyzacji i Modernizacji Rolnictwa, uważa, że rolnik ma prawo zacząć realizację swojej operacji po podpisaniu umowy o przyznaniu pomocy. Agencja wysłała naprzeciw rolnikom i umożliwiła złożenie postępowania ofertowego do oceny przed zakupem. Krokiem w stronę rolnika jest to, że Agencja dokonuje oceny, zgłasza zastrzeżenia i uwagi do przeprowadzonego postępowania przetargowego po to, żeby na etapie autoryzacji wniosku o płatność nie wyciągać negatywnych konsekwencji w stosunku do beneficjenta.

Niestety, jak wynika z informacji z WODR, niewielu rolników decyduje się na przeprowadzenie tego postępowania i dokonuje zakupu maszyn, a dopiero potem poddaje procesowi ocenie. Nieprawidłowości obciążone są sankcjami. Jarosław Cieśla uważa, że kupowanie maszyny przed weryfikacją postępowania ofertowego byłoby dla rolnika obciążone zbyt dużym ryzykiem. Podczas dyskusji padło też pytanie: czy rolnicy nie przeinwestowują oraz czy nie robią zakupów ponad miarę?

Jan Krzysztof Ardanowski z Sejmowej Komisji Rolnictwa zwrócił uwagę że być może należałoby zastanowić się nad inną formą korzystania z maszyn - niekoniecznie kupować, ale na przykład wspólnie użytkować. Jako przykład podał Francję, gdzie jest to bardzo powszechna praktyka, w dodatku sprawdzająca się od lat.

- Dla wszystkich rolników nie starczy środków z dofinansowania unijnego. Dlatego należy się zacząć za-

stanawiać nad optymalizacją wykorzystania sprzętu, nad tym w jaki sposób ten sprzęt najlepiej powinien być wykorzystany w rolnictwie, w jaki sposób tworzyć pewnego rodzaju wartość dodaną tych maszyn, a nie tylko ułatwić prace konkretnemu rolnikowi. Powiem rzecz, która pewnie się nie spodoba: jeżeli chcemy zapewnić konkurencyjność polskiego rolnictwa, obniżając koszty, zwiększając plony i wydajność, to może trzeba wyciągnąć wnioski z działań rolników w Europie Zachodniej i np. wykorzystywać duże, drogie, specjalistyczne maszyny wspólnie przez kilkunastu rolników – proponował Jan Krzysztof Ardanowski.

Poseł zwrócił również uwagę na rosnące zadłużenie polskich gospodarstw.

- Rolnik, który bez pogłębionej analizy ryzyka i rachunku ekonomicznego, decydując się na maszyny, które w jego gospodarstwie są za duże, często niestety popada w tarapaty. Dwa tygodnie temu Krajowy Rejestr Dłużników opublikował dane o zadłużeniu polskich rolników. Około 100 tys. polskich gospodarstw jest na granicy wypłacalności zaciągniętych kredytów, ok. 10 tys. rolników jest w windykacji komorniczej - stwierdził Jan Krzysztof Ardanowski.

Dlatego właśnie, co podkreślali wszyscy uczestnicy debaty, analiza ekonomiczna gospodarstwa i dostosowanie zakupu do jego wielkości jest tak ważna przy podejmowaniu decyzji o inwestowaniu w maszyny. Pogląd ten podzielił również Waldemar Kwiatkowski z Polskiego Domu Rolniczego, zwracając uwagę na inny aspekt.

- Kolejnym elementem są usługi w rolnictwie. Trzeba zrobić wszystko by te usługi „rozkręcić”. Mamy wsparcie rozwoju usług rolniczych. Usługodawcy złożyli niecałe 2 tys. wniosków i już wiadomo, że środków starczy mniej więcej dla 1/3 tych wnioskodawców. Zatem w kolejnych latach trzeba robić wszystko, by usługi w rolnictwie się rozwijały - stwierdził Waldemar Kwiatkowski.

Dodał, że przed rozwojem usług w rolnictwie nie ma ucieczki, a kolejnym elementem, na który trzeba zwracać uwagę jest konsolidacja gospodarstw i wpieranie wszelkich działań, które będą do tego prowadzić. Zwrócił też uwagę na kilka ważnych aspektów dotyczących finansowania inwestycji w rolnictwie.

- Jeśli mówimy o tym jak finansować rozwój gospodarstw to przede wszystkim należy poszukiwać maszyn

dopasowanych do skali gospodarstwa, planować inwestycje z zapasem i nie wydawać wszystkich pieniędzy. Rolnik musi mieć zapas pieniędzy na gorszy rok, na wahnięcia koniunktury, kłęski żywiołowe. Nie planować inwestycji na styk. Unikać kredytów krótkoterminowych w parabankach, nie bać się kredytów długoterminowych, aby roczne obciążenia były niewielkie. Jest pokusa, by wziąć kredyt na krótki okres, sprężyć się i szybko spłacić, ale to nie zawsze zdaje egzamin - podkreślił Waldemar Kwiatkowski.

Ważnym aspektem, który na zakończenie debaty wskazał Dariusz Porzuczek, jest kwestia informacji jakie powinny wpływać z ARiMR.

- Nam producentom przede wszystkim brakuje dzisiaj informacji z Agencji, z których jasno wynika kiedy np. kończymy okres wypłat, abyśmy pracowali w zamkniętych okresach i mogli planować pracę. Chodzi o to, aby rolnicy wiedzieli kiedy dostaną maszynę, a dealer wiedział kiedy za tę maszynę dostanie pieniądze, natomiast producent wiedział kto i ile tych maszyn zamówi. Brakuje nam tej informacji. Jest ona niespójna albo po prostu jej nie ma - stwierdził Dariusz Porzuczek.

Przedstawiciel ARiMR wyraził nadzieję, że rolnicy i doradcy, którzy pomagają rolnikom, w ubieganiu się o środki, nabiorą doświadczenia przy wypełnianiu wniosków, uzyskiwaniu niezbędnych decyzji oraz pozwoleń.

- Jakość wniosków się poprawi i pozwoli na dużo sprawniejszą ich obsługę. Nie ukrywam, że bardzo dużo spraw kończyło się na dwukrotnym wezwaniu do składania poprawek i wyjaśnień, a to sprawiało, że pracownik musiał więcej czasu poświęcić na obsługę jednego wniosku - wyjaśnił Sławomir Fabijański.

W debacie widać było różnice dotyczące postrzegania tego, jak obecnie funkcjonuje kwestia realizacji PROW. Jednak co do jednego uczestnicy byli zgodni: wciąż nie wiemy, jak będzie wyglądał rynek maszyn i urządzeń po 2020 roku, kiedy zaczną obowiązywać Wspólna Polityka Rolna w nowym kształcie. Ta kwestia wciąż pozostaje otarta. To jeszcze wielka niewiadoma, ale można przypuszczać, że unijne wsparcie różnych rolniczych działań będzie dużo mniejsze niż teraz. Rolnicy muszą więc szukać nowych możliwości finansowania i użytkowania maszyn, ważnym aspektem, co do którego również była zgoda, jest kwestia konsolidacji gospodarstw rolnych.

AGRO DEBATA - system ubezpieczeń rolniczych

Pod hasłem „System ubezpieczeń rolniczych - korzyści czy straty? Oczekiwania rolników i interesy firm ubezpieczeniowych” odbyła się debata podczas AGRO SHOW w Bednarach. Debatę zorganizowała 24 września Polska Izba Gospodarcza Maszyn i Urządzeń Rolniczych wraz z Programem 1 TVP. Podczas debaty dyskutowano między innymi nad nowym systemem ubezpieczeń rolniczych.

W dyskusji udział wzięli Wiktor Szmulewicz, prezes Krajowej Rady Izb Rolniczych, Lucyna Grudzień-Kozaczka z Wielkopolskiego Ośrodka Doradztwa Rolniczego w Poznaniu, członek komisji klęskowych oraz Andrzej Janc, przewodniczący podkomisji ubezpieczeń rolnych Polskiej Izby Ubezpieczeń. Moderatorem debaty była Małgorzata Motecha-Pastuszko z TVP.

Wprowadzeniem do dyskusji był materiał filmowy, który przedstawiał nowy system ubezpieczeń rolniczych. Jacek Bogucki, wiceminister rolnictwa, podkreślał w nim, że nowelizacja ustawy o ubezpieczeniach wprowadziła korzystne dla rolników zmiany. Dopłaty państwa do składek ubezpieczeniowych wzrosły do 65 proc. ich wartości, a budżet na dopłaty został podniesiony blisko pięciokrotnie - z 200 do ponad 900 milionów złotych. W kolejnych trzech latach będzie to niemal drugie tyle czyli blisko 2 miliardy złotych. Czy to oznacza, że będą one wreszcie dostępne, powszechne i tanie? Na razie, mimo obowiązku, ubezpieczonych rolników wciąż jest niewiele. Ministerstwo Rolnictwa przewiduje, że w ciągu trzech najbliższych lat ubezpieczonych będzie 7-8 mln ha upraw, czyli cztery razy więcej niż do tej pory. Rolnicy mogą wykupywać polisy w pięciu towarzystwach ubez-

pieczeniowych, które zawarły umowy z resortem rolnictwa. To PZU, TUW, Pocztove TUW, Interrisk oraz Concordia. Goście debaty podkreślali, że rolników do zawierania umów ubezpieczeniowych warto i trzeba przekonywać. Izby Rolnicze od dawna apelowały o zmianę systemu. Wiktor Szmulewicz, szef Krajowej Rady Izb Rolniczych podkreślał wagę ubezpieczeń rolniczych i konieczność pomocy państwa. W dyskusji zgodzono się, że system dopłat do ubezpieczeń dla rolników jest dobrym rozwiązaniem, wciąż jednak wielu rolników z niego nie korzysta. Według Wiktora Szmulewicza, aby system działał poprawnie potrzebne są dwie strony.

- Z jednej strony świadomi rolnicy, co się już zmienia i rolnicy wiedzą co się dziś dzieje w przyrodzie, mają świadomość dynamiki zjawisk przyrodniczych. Pod tą świadomość trzeba stworzyć produkt, który będzie produktem dostępnym. Sam system ubezpieczeń nie jest zły. Państwo dopłaca 65%, tylko 35% płaci rolnik. Powinno to kwitnąć. Okazuje się że tak nie jest. W zeszłym roku mieliśmy ubezpieczonych 3 mln ha, w tym roku będziemy mieli 4 mln ha, co do 14,5 mln ha upraw rolnych to niewiele - stwierdził Wiktor Szmulewicz.

Lucyna Grudzień-Kozaczka, szacująca straty w komisjach

Pod hasłem „System ubezpieczeń rolniczych - korzyści czy straty? Oczekiwania rolników i interesy firm ubezpieczeniowych” odbyła się debata podczas AGRO SHOW.



klęskowych, zgadza się z tą obserwacją i podkreśla, że podczas swojej pracy wciąż częściej spotyka rolników nieubezpieczonych.

- Wtedy kiedy się pojawiają klęski, rolnicy najczęściej liczą na pomoc krajową i unijną. Trzeba powiedzieć, że pomoc, jaka by nie była, może pokryć tylko w części nakłady poniesione na uprawy. Nie pokryje ona utraconych dochodów, dlatego ubezpieczenie jest to forma minimalizacji ryzyka jaką ponosi rolnik. Jako ODR staramy się rolników zachęcać i propagować idee ubezpieczania, po to żeby nie tracili swoich nakładów i dochodów – podkreśliła Lucyna Grudzień-Kozaczka. Andrzej Janc z Polskiej Izby Ubezpieczeń zwrócił uwagę, że warto podsumować system ubezpieczeń rolniczych, który w zmienionej formie działa ponad 10 lat. Przekonywał, że o ile w przypadku podstawowych upraw, takich jak rzepak, zboża czy buraki cukrowe i podstawowych ryzyk, obecny system ubezpieczeń działa całkiem sprawnie.

- W zeszłym roku po raz pierwszy dopłata wyniosła 65% i budżet przewidziany na dotację do składek w kwocie 200 mln bardzo szybko się wyczerpał. Wiosną i jesienią zeszłego roku mieliśmy na tyle duży popyt na ubezpieczenia, że część rolników jesienią nie była w stanie ubezpieczyć swoich upraw z tego względu, że się wyczerpały dopłaty. Każdy zakład

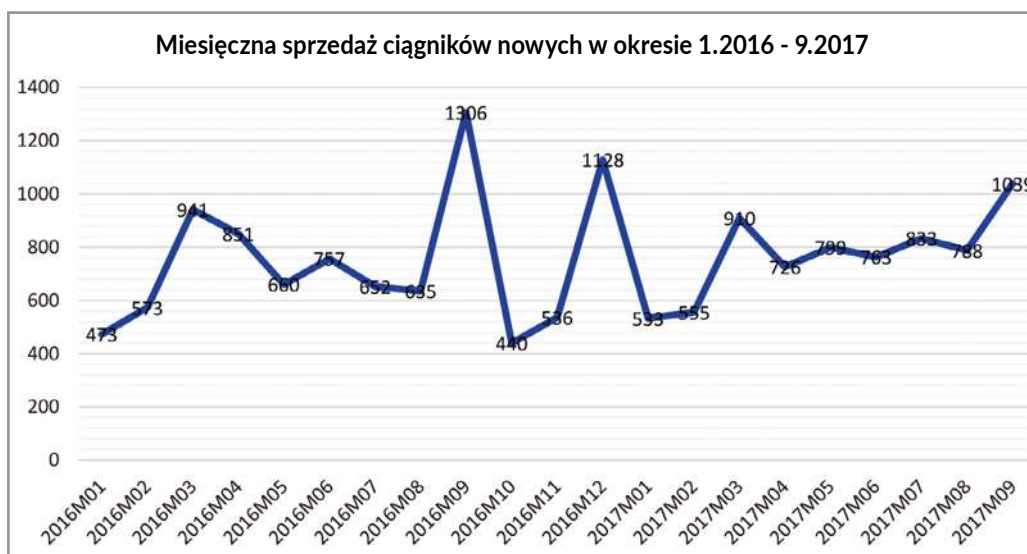
ubezpieczeń miał podpisaną umowę na określony limit, no i wystąpiła sytuacja dość trudna zarówno dla rolników jak i dla ubezpieczycieli. W tym roku pieniędzy nie zabraknie. Również zakłady ubezpieczeń nie wykorzystają całego budżetu. Bo o ile zaplanowane zostało ok. 900 mln zł, to jeżeli zostanie wykorzystane 350 – 400 mln zł to będzie sukces – stwierdził Andrzej Janc.

Dodał, że obecnie największym problemem są uprawy specjalne, jak np. sady. Żeby towarzystwa ubezpieczeniowe nie ponosiły straty, składki musiałyby być bardzo wysokie, sięgające nawet 25% wartości produkcji. Andrzej Janc podkreśla, że bardzo ważne są definicje we wszelkich dokumentach: w ustawie, w ogólnych warunkach ubezpieczenia, aby w przyszłości nie było żadnych niejasności.

Dużą dyskusję wywołał pomysł ubezpieczania nie upraw, a dochodów. Dyskutowano też na temat pomysłu Prezydenta RP utworzenia funduszu klęskowego na pomoc dla rolników, w przypadku wystąpienia klęski żywiołowej. Zgodzono się, że jest to element który nie może zastąpić rozbudowanego systemu ubezpieczeń, ale z pewnością w sytuacjach dużych klęsk byłby dobrym jego uzupełnieniem.

Sprzedaż ciągników i przyczep rolniczych

Wrzesień jest pierwszym miesiącem w 2017 roku kiedy liczba rejestracji nowych ciągników przekroczyła 1000. Zarejestrowano ich dokładnie 1039 i było to o 251 szt. więcej niż miesiąc wcześniej, ale o 270 szt. mniej niż we wrześniu 2016 (spadek o 20,4%). Miesięczną sprzedaż ciągników od początku 2016 roku prezentuje wykres 1 zamieszczony poniżej.



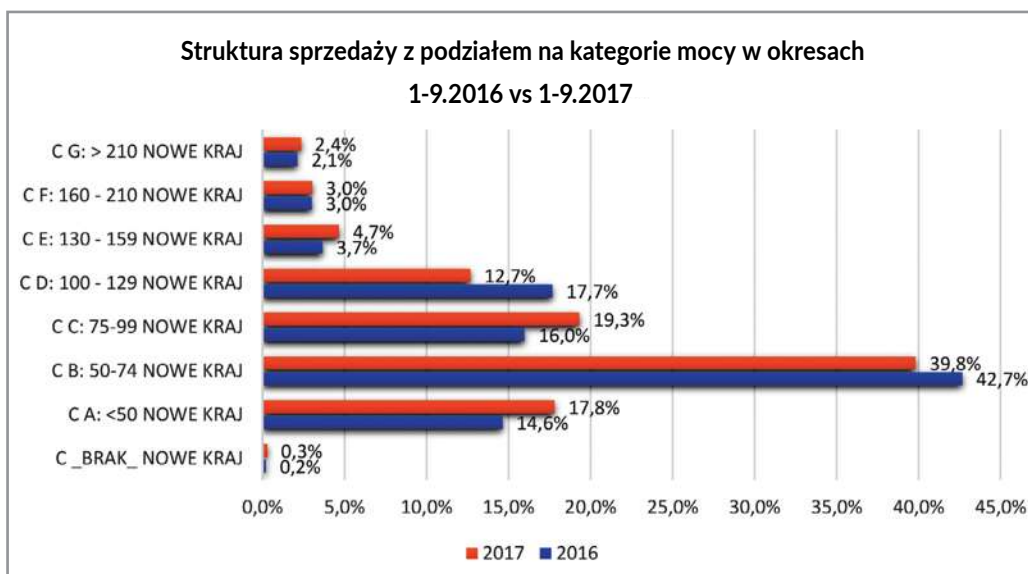
Wykres 1. Miesięczna sprzedaż ciągników.

Od początku roku zarejestrowano 6946 szt. nowych ciągników, w stosunku do 6848 szt.

w tym samym czasie w roku 2016. To daje symboliczny wzrost o 1,4% rok do roku.

Patrząc na ilość rejestracji w kategoriach mocy widać sporo zmian w strukturze sprzedaży w stosunku do zeszłego roku. Najniższa kategoria mocy <50 KM stanowi obecnie 17,8% wszystkich ciągników. W zeszłym roku było to 14,6%. Obecnie w tej kategorii notujemy wzrost rejestracji o 234 szt. (1237 szt.). W kat. 50-74 KM widać spadek o 157 szt. i kategoria ta stanowi 39,8%, w stosunku do 42,7% rok wcześniej. W kat. 75-99 notujemy wzrost o 248 szt. do 19,3% udziałów.

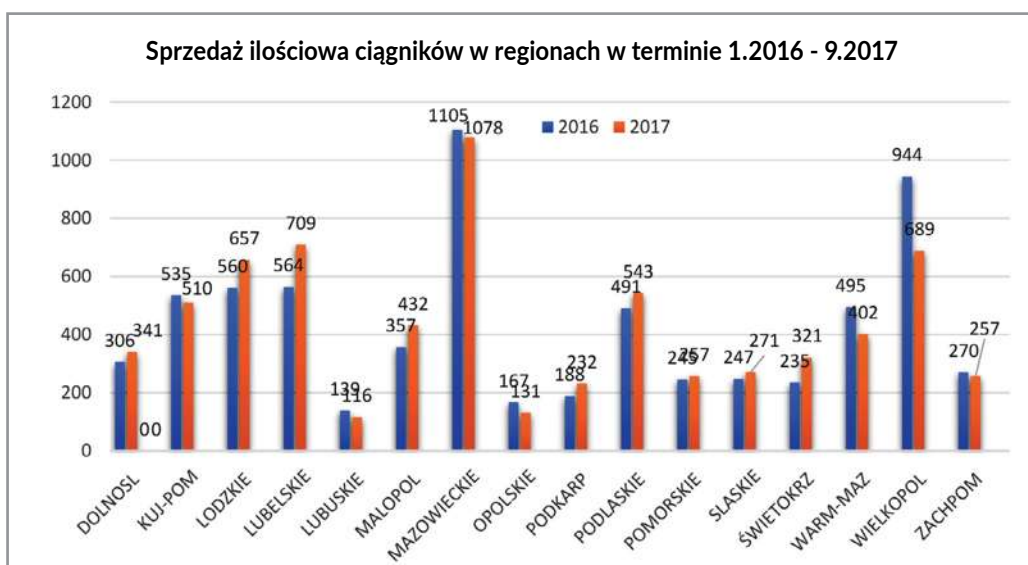
Przed rokiem kategoria ta stanowiła 16% wszystkich rejestracji. Kategoria 100-129 KM traci aż 5 punktów procentowych w strukturze sprzedaży i stanowi obecnie tylko 12,7%. W tej kategorii zarejestrowano o 330 szt. ciągników mniej niż w 2016. O 1 punkt procentowy rośnie kategoria 130-159 KM. Ciągniki w najwyższych kategoriach - powyżej 160 KM stanowią w ogólnej strukturze sprzedaży niemal ten sam odsetek co rok wcześniej - tu nie notujemy większych zmian (wykres 2).



Wykres 2. Struktura sprzedaży z podziałem na kategorie mocy.

W strukturze regionalnej nadal mazowieckie jest regionem o największej ilości rejestracji: 1078 szt. co stanowi 15,5% (16,1% w 2016). Na drugie miejsce awansowało lubelskie 10,2%

(709 szt.). Wielkopolskie notuje udziały 9,9% (689 szt.) - rok wcześniej 13,8% i 944 szt. Łódzkie z 657 szt. posiada 9,5% w ogólnej sprzedaży. (Wykres 3)



Wykres 3. Ilościowa sprzedaż ciągników w województwach.

Od początku roku sprzedano 12 818 szt. ciągników używanych, 82% stanowiły ciągniki sprowadzone z zagranicy (10517 szt.), 2301 szt. to ciągniki używane pochodzenia krajowego, ponad 51% to ciągniki w wieku powyżej 20 lat. (Wykres 4)

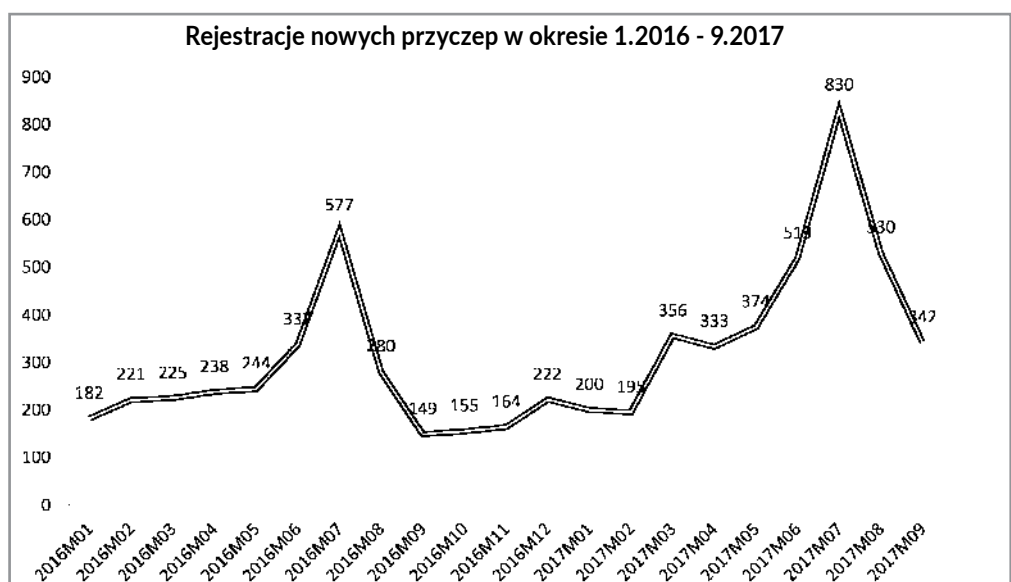
www.pigmiur.pl



Wykres 4. Sprzedaż ciągników używanych.

W sierpniu sprzedaż przyczep rolniczych spadła do 342 szt. z 530 szt. przed miesiącem. Ale i tak jest to ponad

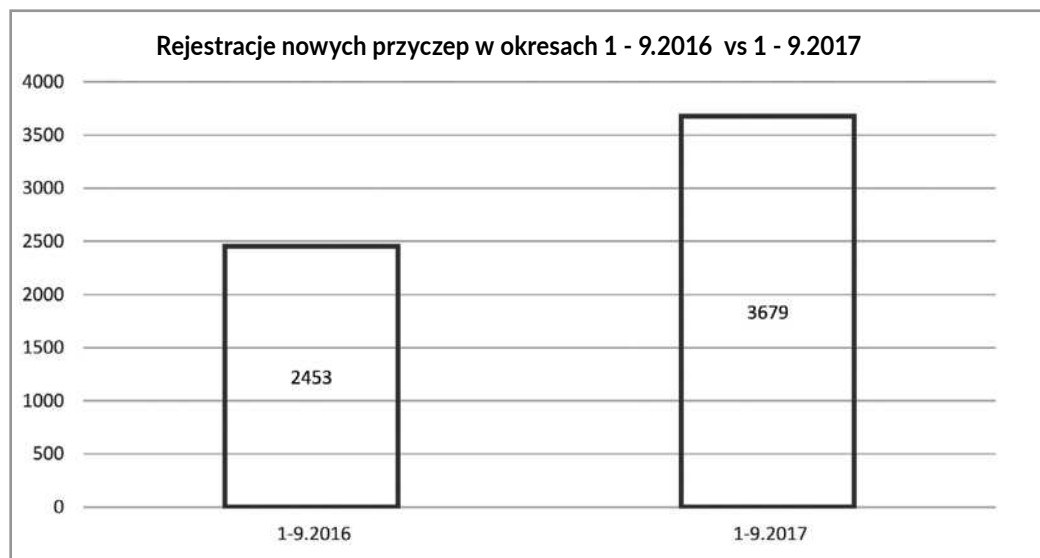
dwukrotnie lepszy wynik niż we wrześniu 2016, kiedy zarejestrowano 149 szt. nowych przyczep. (Wykres 5)



Wykres 5. Rejestracje nowych przyczep rolniczych z podziałem na miesiące.

Analizując okres od początku roku rynek przyczep rolniczych jest większy dokładnie o 50 % niż rok wcześniej.

W 2017 zarejestrowano w sumie 3679 szt. przyczep, w tym samym okresie 2016 było to 2453 szt. (Wykres 6).



Wykres 6. Rejestracje nowych przyczep rolniczych w okresach 1-9.2016 i 1-9.2017.

Indeks nastrojów w branży maszyn i urządzeń rolniczych

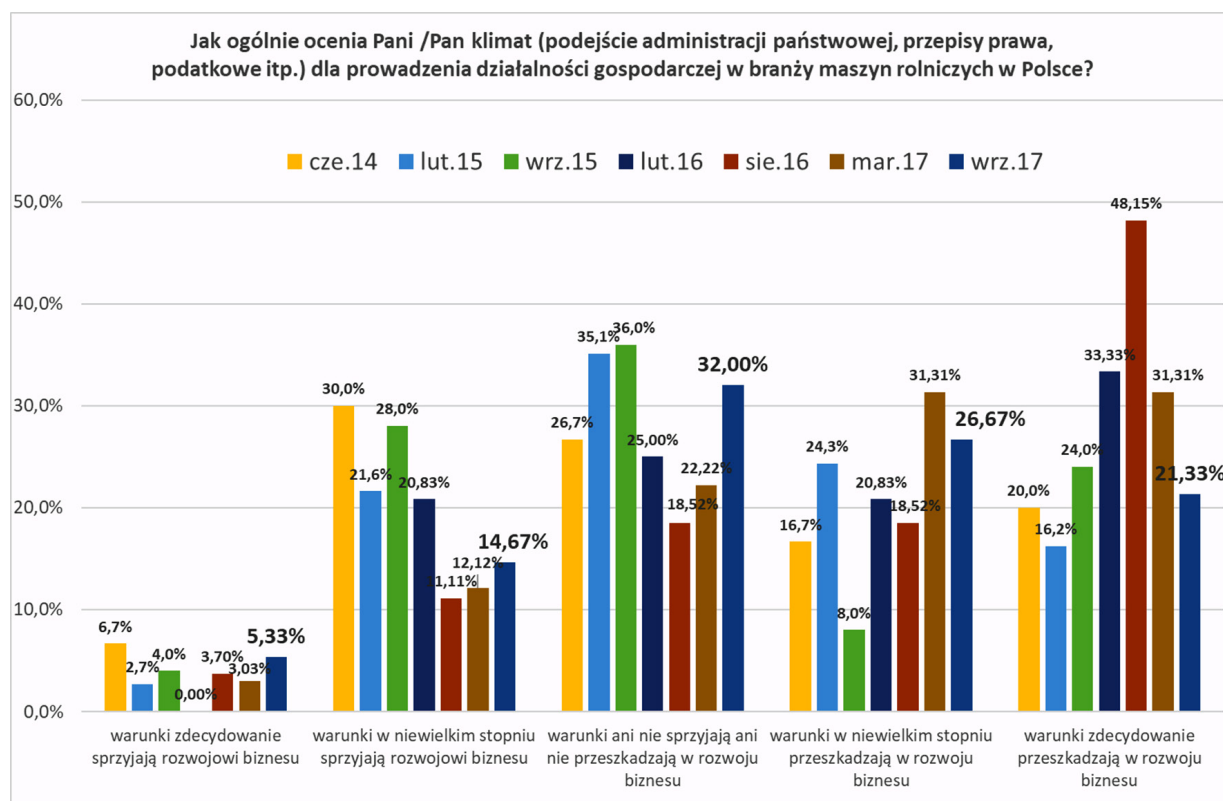
Nadal duży odsetek firm z branży uważa, że prowadzenie działalności w kraju nie jest łatwe i warunki stwarzane przez Państwo nie sprzyjają rozwojowi biznesu. Pocięszające jest, że odpowiedzi negatywnych w ostatnim cyklu badania znacznie ubyło. Poniższy raport dotyczy badania na temat nastrojów w branży rolniczej w Polsce, które zostało przeprowadzone przez Polską Izbę Gospodarczą Maszyn i Urządzeń Rolniczych we wrześniu 2017. To kolejny cykl badania, które zostało zapoczątkowane w czerwcu 2014 roku i powtarzane jest co pół roku.

Celem badań jest zebranie opinii przedsiębiorców na temat aktualnej sytuacji w branży oraz przewidywań co do przyszłej koniunktury. Końcowym efektem jest współczynnik - barometr nastrojów, który w liczbowy sposób przedstawia wynik niniejszego badania.

Ocena ogólnych warunków prowadzenia działalności gospodarczej

Nadal duży odsetek firm z branży uważa, że pro-

wadzenie działalności w kraju nie jest łatwe i warunki stwarzane przez Państwo nie sprzyjają rozwojowi biznesu. Pocięszające jest, że odpowiedzi negatywnych w ostatnim cyklu badania znacznie ubyło i obecnie jest ich 48%, podczas gdy jeszcze rok temu było to ponad 62%. O ponad 10 punktów procentowych przybyło odpowiedzi neutralnych. Sukcesywnie też, choć w niewielkim stopniu przybywa odpowiedzi pozytywnych.



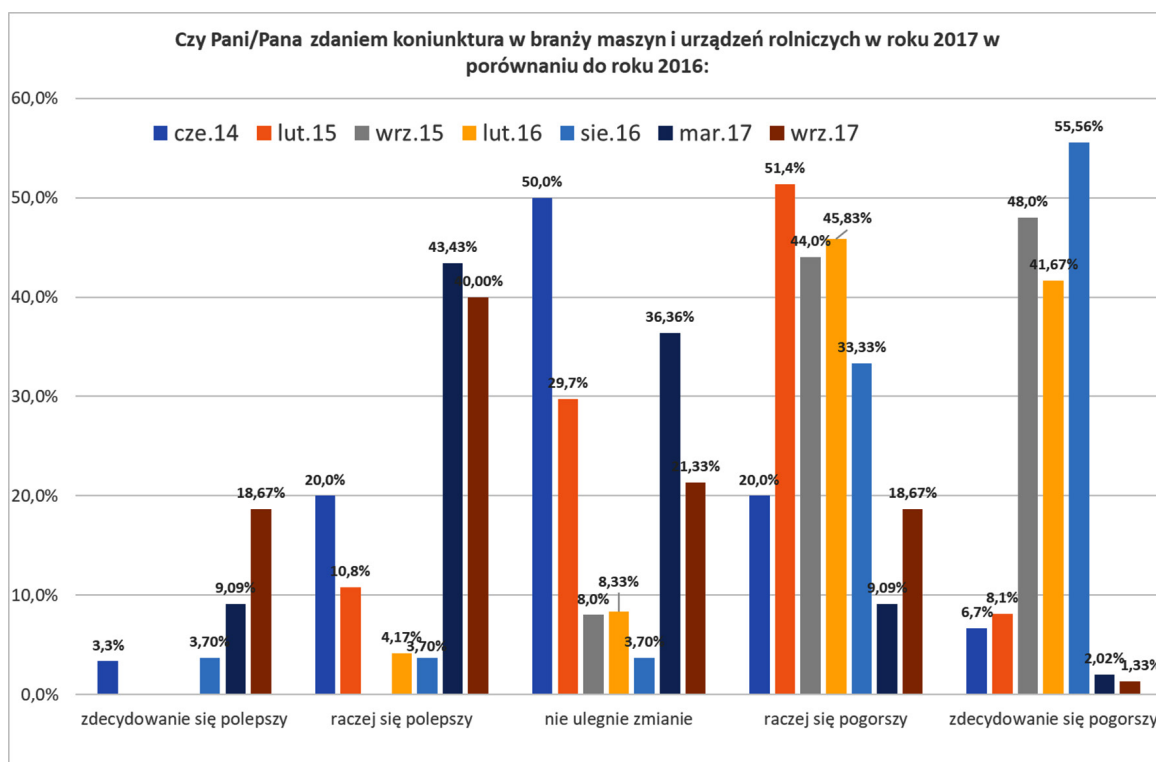
Ocena i oczekiwania w branży maszyn i urządzeń rolniczych w roku 2017

W stosunku do ostatniego badania dwukrotnie wzrósł odsetek odpowiedzi, iż koniunktura w branży zdecydowanie się polepszy. Obecnie ta-

kich odpowiedzi notujemy ponad 18%, jeszcze pół roku temu było nieco ponad 9%. Najbardziej interesujące w tym pytaniu jest to, jak bardzo zmieniły się postawy w stosunku do ubiegłego roku, gdzie odpowiedzi negatywnych, oczekują-

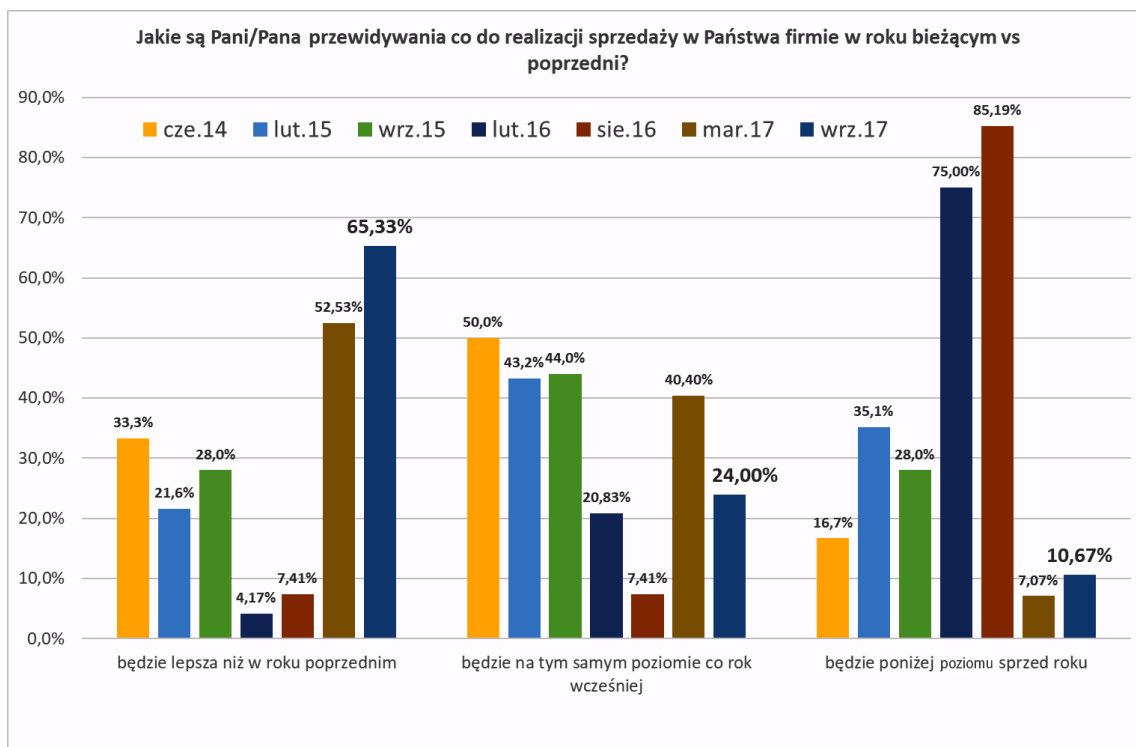
cych pogorszenia koniunktury było ponad 80%.

Obecnie jest to dokładnie 20%.



Podobnie jak całą branżę również wyniki własnej działalności w roku 2017 oceniane są zdecydowanie lepiej niż rok wcześniej. Ponad 65% firm z branży biorących udział w bada-

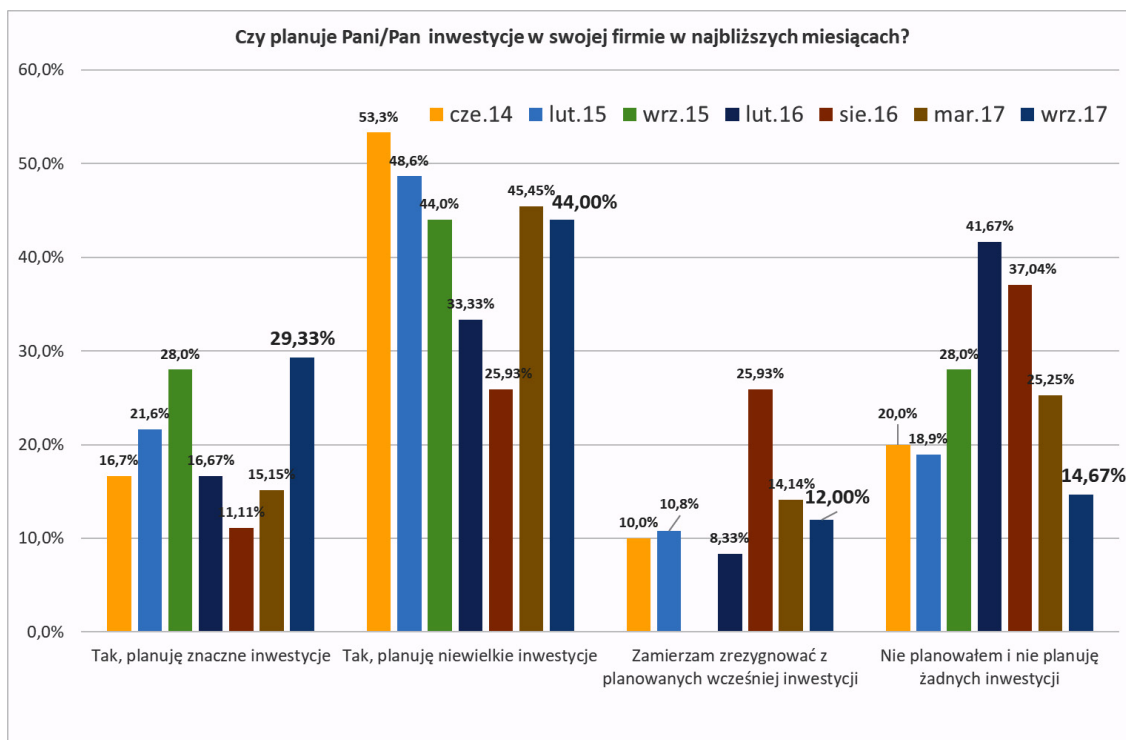
niu, oczekuje, że rok 2017 będzie lepszy od poprzedniego. Tylko nieco ponad 10% firm spodziewa się gorszych wyników sprzedaży niż przed rokiem.



Inwestycje

Odzwierciedleniem tych lepszych oczekiwań jest również zdecydowana większa skłonność do inwestycji. Niemal 30% firm deklaruje plany znacznych inwestycji. To www.pigmiur.pl

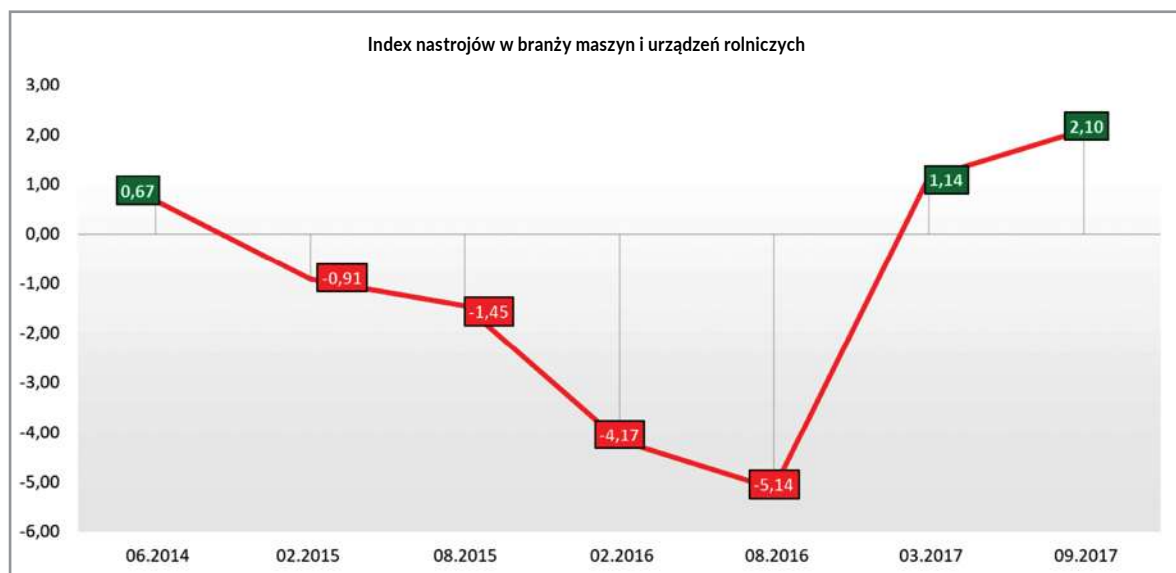
dwukrotnie więcej niż rok wcześniej. Równocześnie odsetek firm, które nie planują żadnych inwestycji zmniejszył się z 37% przed rokiem, do nieco ponad 14% w ostatnim cyklu badania. www.agroshow.pl



Podsumowanie

Ostatnie badanie potwierdza oczekiwania, które deklarowane były wiosną tego roku na poprawę koniunktury. Firmy oczekują, że po ciężkim 2016 roku branżę czeka znaczna poprawa wyników sprzedaży. Firmy z nadzieją patrzą w przyszłość i liczą na poprawę koniunktury, a co za tym idzie

kondycji własnych firm. Wzrost optymizmu w nastrojach widać również w indeksie, który wyliczany jest na podstawie wyników niniejszego badania. Wartość indeksu, po powrocie wiosną 2017 w rejon wartości dodatnich, ponownie wzrosła, co świadczy o przewadze i umocnieniu się nastrojów pozytywnych.



Jak liczony jest indeks? Wyniki, które można porównać we wszystkich cyklach badania i którym można przypisać wartości liczbowe zostały wykorzystane do jego wyznaczenia. Skrajnym ocenom dla poszczególnych pytań przypisane zostały wartości od + 10 do -10

punktów (+10 w przypadku 100% odpowiedzi skrajnie pozytywnych i -10 dla 100% odpowiedzi skrajnie negatywnych). Wartości pośrednie to odpowiednio + 5 i - 5 punktów. Parametr liczony jest jako średnia ocena dla wyznaczonych wartości.

Akademia Handlu i Zarządzania - nowe tematy szkoleń

Polska Izba Gospodarcza Maszyn i Urządzeń Rolniczych z początkiem sierpnia wprowadziła nową tematykę do programu szkoleniowego, realizowanego w ramach Akademii Handlu i Zarządzania.



Dotychczas Izba opierała projekt szkoleniowy na współpracy z jedną firmą zajmującą się szkoleniami. W ostatnich dniach lipca została podpisana umowa z drugą firmą, co pozwoliło na rozbudowanie oferty i zaproponowanie nowej tematyki z zakresu handlu i zarządzania, ale z mocnym naciskiem na segment agro. Zasady uczestnictwa w projekcie dla firm zrzeszonych w Izbie nie zmieniają się, kwestie finansowania

szkoleń pozostają na tych samych zasadach. Od początku sierpnia można przysyłać formularze zgłoszeniowe, uwzględniające nowe tematy szkoleń. Szczegóły projektu oraz niezbędne załączniki: regulamin projektu, tematyka szkoleń oraz formularz zgłoszeniowy znajdują się na stronie www.pigmiur.pl, w zakładce: **projekty/szkolenia**. Zachęcamy wszystkie firmy zrzeszone w Izbie do uczestnictwa w tym projekcie.

Ustawa o zakazie handlu w niedzielę - stanowisko Izby

Trwają prace nad regulacjami prawnymi dotyczącymi zakazu handlu w niedzielę i święta. Czy zakaz handlu w niedzielę może mieć wpływ na organizacje pracy rolników? Okazuje się, że tak i to znaczny. Szczególnie w trudnych sezonach, kiedy liczy się każda godzina i wykonywanie prac polowych konieczne jest również w święta. Polska Izba Gospodarcza Maszyn i Urządzeń Rolniczych stara się, by przyszłe przepisy nie wpłynęły negatywnie na podmioty w branży.



Polska Izba Gospodarcza Maszyn i Urządzeń Rolniczych, branżowy reprezentant firm z zakresu mechanizacji rolnictwa, wystąpiła do Ministerstwa Rolnictwa i Rozwoju Wsi oraz do sejmowej Podkomisji Stałej ds. Rynku Pracy z wnioskiem, aby w dalszych pracach nad projektem ustawy wprowadzono wyjątek, umożliwiający zakupy maszyn rolniczych i części do nich w okresie od czerwca do września również w niedzielę i święta, bez żadnych ograniczeń. Za pośrednictwem parlamentarzystów z regionu kujawsko - pomorskiego poprawka została zgłoszona podczas prac komisji. Czy zostanie uwzględniona? To okaże się w najbliższych dniach, podczas dalszych prac nad projektem ustawy. Jeżeli nie nastąpi zmiana podejścia, rolnik w okresie prac polowych (np. żniw) nie będzie mógł kupić w niedzielę przystawki sznurka do snopowiązałki, o częściach do maszyn rolniczych nie wspominając. Dotyczy to oczywiście sytuacji nadzwyczajnych i awaryjnych, które jak wiadomo w trakcie wytężonych prac mogą się zdarzyć, również w niedzielę. Obawiamy się, że w związku z zakazem handlu w niedzielę i święta, w sytuacji awarii maszyny, rolnicy będą musieli odłożyć pracę i zmuszeni będą czekać na przyjazd serwisu do poniedziałku? Jeśli ustawa nie uwzględni zaproponowanych przez Polską Izbę Gospodarczą Maszyn i Urządzeń Rolniczych uwag, to niestety tak to może wyglądać. W trakcie edycji tego numeru Informatora, prace nad projektem ustawy wciąż były w toku. W dniach 11 i 12 października odbyło się kolejne posiedzenie Podkomisji Sejmowej Stałej ds. Rynku Pracy, w której swój udział miała Polska Izba Gospodarcza Maszyn i Urządzeń Rolniczych. Nasze stanowisko na posiedzeniu komisji reprezentował Michał Spaczyński. Poprawki zaproponowane przez Izbę zostały uwzględnione w projekcie. Prace nad ustawą trwają, a ich bieg status można śledzić na stronach Sejmu RP.

www.pigmiur.pl

Informacja o rodzajach członkostwa w PIGMiUR

Wszystkie zainteresowane firmy zachęcamy do przystąpienia do Polskiej Izby Gospodarczej Maszyn i Urządzeń Rolniczych. W naszej Izbie istnieją trzy pełnoprawne rodzaje członkostwa, różniące się między sobą zakresem obowiązków i uprawnień. Te trzy rodzaje to:

- członek standardowy
- członek nadzwyczajny
- członek zwyczajny

Przystępując do Izby, firmy mogą wybrać rodzaj członkostwa i zostać członkiem standardowym lub nadzwyczajnym.

Członkowi standardowemu:

- przysługuje jeden głos podczas walnych zgromadzeniach członków,
- nie przysługują rabaty na wystawach organizowanych przez Izbę,
- przysługuje możliwość korzystania z opracowań przygotowywanych przez Izbę oraz z projektów realizowanych przez Izbę.

Członkowi nadzwyczajnemu:

- przysługują dwa głosy podczas walnych zgromadzeniach członków,
- przysługują rabaty na wystawach organizowanych przez Izbę na warunkach określonych w odpowiednich regulaminach,
- przysługuje możliwość korzystania z opracowań przygotowywanych przez Izbę oraz z projektów realizowanych przez Izbę.

Członkiem standardowym i nadzwyczajnym może zostać każdy podmiot gospodarczy.

Decyzje w sprawie przyjęcia w poczet członków oraz w sprawie zmiany charakteru członkostwa z nadzwyczajnego na zwyczajny podejmuje Rada Izby.

Szczegóły w sprawie członkostwa oraz informacje na temat wysokości wpisowego i składek członkowskich można uzyskać wysyłając maila na adres: biuro@pigmiur.pl

Przystąp do
Polskiej Izby Gospodarczej
Maszyn i Urządzeń Rolniczych
i miej czynny udział w rozwoju branży

Chcesz dowiedzieć się więcej?
Skontaktuj się z nami.

tel.: +48 (56) 651 47 40

e-mail: biuro@pigmiur.pl

Polska Izba Gospodarcza Maszyn i Urządzeń Rolniczych
ul. Poznańska 118 / 87-100 Toruń

www.pigmiur.pl



POLSKA IZBA GOSPODARCZA
MASZYN I URZĄDZEŃ ROLNICZYCH



Spotkania
branżowe



Doradztwo prawne



Promocja firm
członkowskich



Dostęp do danych
rynkowych



Sąd koleżeński



Sąd arbitrażowy



Współpraca
ze szkołami



Rabaty na wystawy
AGRO SHOW



Współpraca
międzynarodowa



Uczestniczymy
w pracach legislacyjnych



Szkolenia

Wiadomości z firm członkowskich

Nowe firmy członkowskie PIGMiUR

W ciągu ostatnich trzech miesięcy Polska Izba Gospodarcza Maszyn i Urządzeń Rolniczych powiększyła się o kilkanaście firm.



POLSKA IZBA GOSPODARCZA
MASZYN I URZĄDZEŃ ROLNICZYCH

Do Izby należą najwięksi krajowi producenci i dystrybutorzy maszyn oraz przedstawicielstwa światowych marek maszyn i urządzeń rolniczych. Obecnie Izba zrzesza ok. 90 firm, w których zatrudnionych jest ponad 11 tys. osób.

Nowymi członkami nadzwyczajnymi zostały firmy: Agro Centrum M. Maćkowiak, D. Holka Sp. Jawna, Agro - Land Marek Różniak, Agromarket Sp. z o.o. s.j., Agro-Masz Paweł Nowak, CNH Industrial Kutno Sp. z o.o., Fricke Maszyny Rolnicze Sp. z o.o., Gama Group Szepietowscy Sp. j., Horsch Maschinen GmbH, Kingspan Environmental Sp. z o.o., Kadam Katarzyna Namysło,

Pol-Strautmann Sp. z o.o., PPHU Agro - Factory II, P.U.H. Chemirol Sp. z o.o., Schaffer Ładowarki Pasek Sp. z o.o., SIPMA S.A. Członkiem standardowym została firma: PHU Agro-As Z. Bednarski & A. Sajdutka Sp. Jawna.

Wszystkie firmy witamy w naszym gronie i zachęcamy do współpracy przy bieżących projektach realizowanych przez Izbę.

Agro Centrum M. Maćkowiak, D. Holka Sp. Jawna

Przedsiębiorstwo zajmuje się sprzedażą ciągników rolniczych DEUTZ-FAHR, SAME oraz maszyn i urządzeń rolniczych. Ideą firmy jest dostarczenie nie tylko produktów, ale także kompletnej technologii. W ofercie Agro Centrum znajduje się szeroka gama produktów o najwyższych parametrach użytkowych takich producentów jak Same Deutz-Fahr, Kverneland, Vaderstad, Kongskilde, McHale, Fella, Weidemann.



Agro-Land Marek Różniak

Agro-Land Marek Różniak to oparta na solidnych wartościach firma, która powstała w marcu 2011 roku, bezpośrednio wskutek zapotrzebowania płynącego z rynku rolnego. Firma Agro-Land jest wy-

łącznym dystrybutorem siewników Mzuri Pro-Til na terenie całej Polski oraz jedynym dealerem maszyn MZURI na obszarze 17 państw Europy Środkowo-Wschodniej. Oferta Agro-Land to szeroka gama innowacyjnych i nowoczesnych maszyn rolniczych renomowanych i sprawdzonych marek: Claas, Horsch, Machio Gaspardo, Pichon, EKO-INVEST POM-EKO.



Agromarket Sp. z o.o. s.j.

AGROMARKET to czołowy dealer ciągników i kombajnów marki DEUTZ-FAHR oraz innych maszyn rolniczych renomowanych producentów polskich i zagranicznych. Prowadzimy również autoryzowany serwis gwarancyjnym i pogwarancyjnym oraz sprzedaż części zamiennych i ogumienia.

Zapraszamy do siedziby głównej firmy w Jaryszkach k/Poznania lub oddziałów w Kutnie, Zamościu, Żninie.



Agro-Masz Paweł Nowak

Przedsiębiorstwo AGRO-MASZ z siedzibą w Strzelcach Małych od momentu założenia w 2006 roku rozwija się w niezmiernie szybkim tempie, każdego roku zwiększając zatrudnienie oraz produkcję. Jest to niewątpliwie efektem ciągłego podnoszenia jakości naszych wyrobów pobudzanych inwestycjami w rozwój bazy produkcyjnej oraz rosnącymi kwalifikacjami naszej kadry pracowników.



CNH Industrial Kutno Sp. z o.o.

Firma reprezentuje markę Kongsilde. Zajmuje się produkcją maszyn przeznaczonych do zbioru i przygotowania pasz objętościowych, w tym kosiarek, przetrząsaczy, zgrabiarek oraz wozów paszowych, których wytwarzanych jest kilkadziesiąt modeli. Spółka działa w ramach koncernu CNH Industrial.



Fricke Maszyny Rolnicze Sp. z o.o.

Autoryzowany dealer marki John Deere. Specjalizuje się w sprzedaży maszyn rolniczych i komunalnych oraz części i akcesoriów. Prowadzi też sprzedaż maszyn takich producentów jak: Manitou, Poettinger, Vaderstad, Joskin, Samasz, Metaltech, Krukowiak, Pronar, APV, Bogballe, Swimer i wielu innych. W ofercie firmy znajduje się również używany sprzęt rolniczy. Siedziba spółki znajduje się w Mrągowie.



Gama Group Szepietowscy Sp. j.

EUROMILK jest wiodącym producentem nowoczesnych maszyn rolniczych, urządzeń oraz kompleksowego wyposażenia obór. Bogata oferta firmy obejmuje: wozy paszowe, owijarki samozaładownicze, rozrzutniki obornika, elektryczne szczotki dla bydła, hale udojowe, dojarki przewodowe, roboty i stacje paszowe, świetliki oborowe oraz poliwęglanowe kurtyny przesuwne.



Horsch Maschinen GmbH

Producent maszyn rolniczych, w tym siewników, opryskiwaczy, bron talerzowych, kultywatorów oraz przyczep przeładunkowych. Siedziba firmy znajduje się w Schwandorf, w Bawarii. Horsch Maschinen GmbH zatrudnia ponad 1000 pracowników na całym świecie.



Kingspan Environmental Sp. z o.o.

Kingspan Environmental jest pionierem zmian w zakresie przyjaznych dla środowiska, dwupłaszczowych zbiorników do przechowywania substancji płynnych, m.in. oleju napędowego, AdBlue®, nawozów płynnych, itp. Bogate doświadczenie i najwyższej jakości surowce wykorzystywane do produkcji pozwalają firmie utrzymywać pozycję lidera, a także wyznaczać światowe trendy. Rozwiązania Kingspan Environmental znajdują zastosowanie w rolnictwie, transporcie drogowym, górnictwie czy budownictwie.



Kadam Katarzyna Namysło

Namysło to firma specjalizująca się w produkcji maszyn rolniczych. W ofercie przedsiębiorstwa znajdują się między innymi brony talerzowe, agregaty uprawowe i uprawowo-siewne oraz agregaty podorywkowe, a także wały. Firma dostarcza rolnikom również stoły do rzepaku, kosy boczne i wózki hederów. Siedziba firmy mieści się w miejscowości Biedrzychowice, w gminie Głogówek (województwo opolskie).



Pol-Strautmann Sp. z o.o.

Przedsiębiorstwo z Lwówka produkuje oprócz komponentów do maszyn również przyczepy rolnicze oraz wybieraki silosowe szuflowe i szczękowe do kiszonki. Zakład wchodzi w skład przedsiębiorstwa B. Strautmann & Söhne GmbH u. Co, specjalizującego się w technice karmienia oraz technice transportowej. Produkuje między innymi wozy do mieszania i rozdziału paszy, rozrzutniki obornika, przyczepy rolnicze, przyczepy do transportu siewki, przyczepy taśmowe.



P.P.H.U. Agro - Factory II

AGRO-FACTORY II Kutno zajmuje się produkcją maszyn i urządzeń rolniczych oraz maszyn komunalnych. Przedsiębiorstwo stawia na nowoczesne technologie i nieustanny rozwój, pamiętając jednocześnie o najlepszych tradycjach polskiego rolnictwa. Produkowane wyroby są najwyższej jakości oraz pozwalają zwiększać zbiory i wydajność produkcji rolnej.



P.U.H. Chemirol Sp. z o.o.

Firma zajmuje się kompleksową obsługą rolnictwa oraz doradztwem w ochronie upraw. Oferuje między innymi całą gamę środków ochrony roślin, komplementarnych biostymulatorów i nawozów dolistnych, a także materiał siewny oraz pasze. Proponuje rolnikom skup rzepaku i zbóż oraz suszenie i przechowywanie zbóż. W ofercie są także ładowarki kołowe Giant.



Schaffer Ładowarki Pasek Sp. z o.o.

Firma Schaffer Ładowarki Pasek została założona przez Tomasza Paska w celu sprzedaży i serwisu ładowarek przegubowych i przegubowo - teleskopowych niemieckiego producenta Schäffer Maschinenfabrik GmbH. Schaffer oferuje ponad 40 modeli ładowarek, przegubowych i przegubowo-teleskopowych o mocy od 20 do 160 KM. Każda z nich może być dostosowana do Twoich potrzeb. Codziennie pracujemy nad ulepszeniem naszych maszyn. Jeżeli szukasz, jakości, ładowarki Schäffer to zawsze najlepszy wybór.



SIPMA S.A.

Producent maszyn rolniczych i ogrodniczych. Przedsiębiorstwo produkuje między innymi kosiarki dyskowe, prasy zwijające i kostkujące, owijarki bel, rozdrabniacze bel, ładowacze czołowe, rozsiewacze nawozów, rozrzutniki obornika, zgniatacze ziarna, agregaty uprawowe, pługi obracalne, przyczepy rolnicze, wały przegubowo-teleskopowe oraz wozy asenizacyjne. Siedziba firmy znajduje się w Lublinie.



PHU Agro-As Z. Bednarski & A. Sajdutka Sp. Jawna

Firma oferuje usługi sprzętem rolniczym oraz prowadzi doradztwo agrotechniczne. Zarządza gospodarstwami o łącznej powierzchni ponad 3,5 tys. ha, na których prowadzi produkcję roślinną, głównie: pszenicy, kukurydzy, rzepaku oraz jęczmienia. Obszary działania firmy to między innymi środki ochrony roślin, materiał siewny, nawozy, obrót płodami rolnymi, sprzedaż maszyn i części, serwis maszyn rolniczych, a także usługi sprzętem rolniczym. Siedziba firmy znajduje się w Grodkowie.



To jest miejsce na reklamę Twojej firmy.

Jeśli jesteś zainteresowany skontaktuj się z nami:

biuro@pigmiur.pl lub +48 56 651 47 40



**POLSKA IZBA GOSPODARCZA
MASZYN I URZĄDZEŃ ROLNICZYCH**

Polska Izba Gospodarcza Maszyn i Urządzeń Rolniczych

ul. Poznańska 118 / 87 - 100 Toruń

tel. +48 (56) 651 47 40
tel. +48 (56) 623 31 25
fax: +48 (56) 651 47 44

e-mail: biuro@pigmiur.pl
www.pigmiur.pl
www.agroshow.pl