



POLSKA IZBA GOSPODARCZA  
MASZYN I URZĄDZEŃ ROLNICZYCH



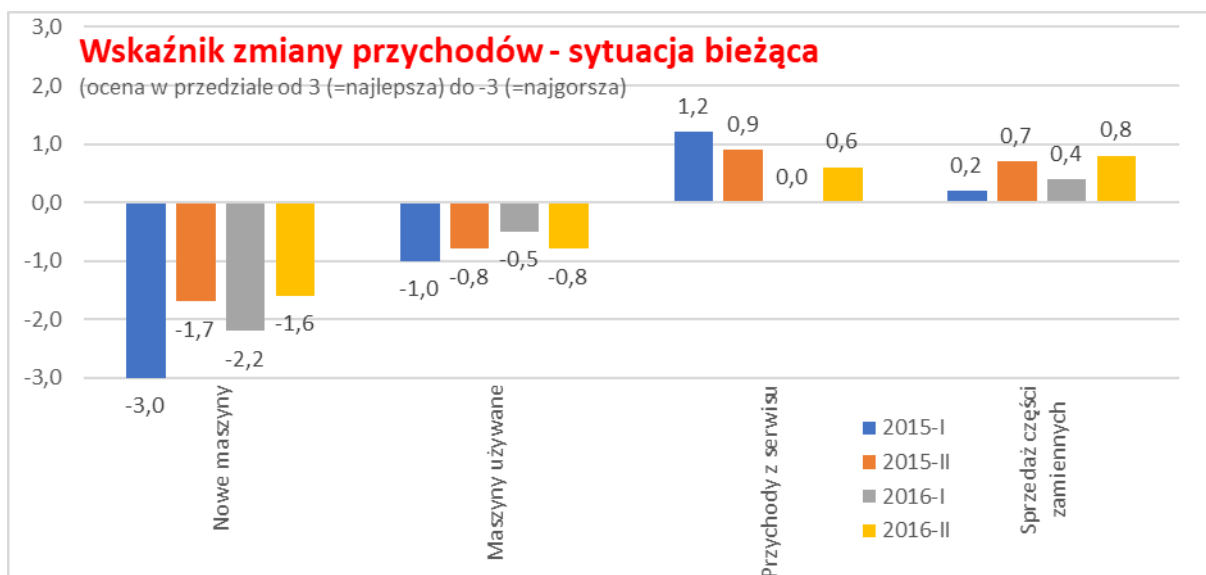
## Branża maszyn rolniczych w Europie odzyskuje siły

CLIMMAR jest ogólnoeuropejską organizacją zrzeszającą krajowe zrzeszenia i organizacje dealerów maszyn rolniczych. Jedną z celów organizacji jest rozwój sprawozdawczości dotyczącej koniunktury. W ostatnim czasie rozwój tego obszaru nabrał tempa. Zespół projektowy, który zajmuje się tym obszarem obecnie realizuje badania pod nazwą „sprawozdanie branżowe CLIMMAR“. W ramach niego realizowane jest:

- dwa razy w roku raportuje aktualną **koniunkturę** (lepiej / tak samo / gorzej) na pytania „Jak było?” i „Jak myślicie, jak będzie?” w obszarze 10 głównych aspektów,
- raz w roku ustala dane dotyczące **rynków krajowych** (sprzedaż maszyn i grup maszyn) i ich struktur,
- raz w roku ustala **średnie wartości** dotyczące obrotów, kosztów i wyników,
- raz w roku szczegółowo ustala **warunki gwarancyjne** dla najważniejszych produktów i udostępnia związkom członkowskim każdorazowo aktualne wyniki, wartości roczne w październiku, wartości półroczne w maju każdego roku.

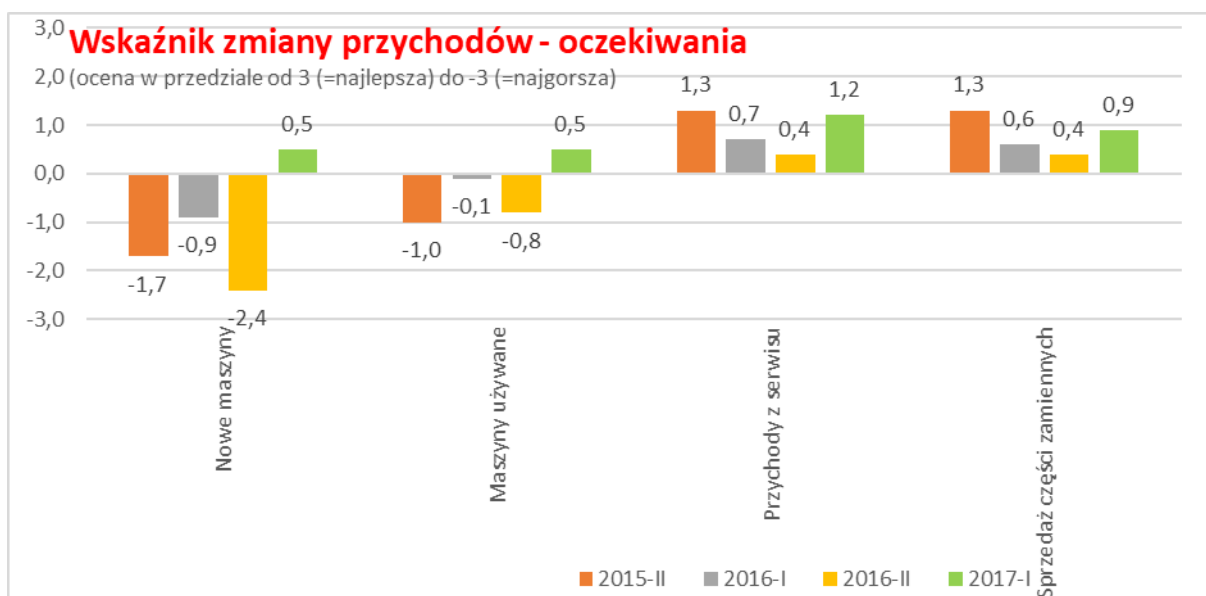
Wyniki prezentowanego badania zbierane były w pierwszym półroczu 2017 roku.

Aktualnie koniunktura branżowa oceniana jest następująco: opierając się na dwóch pytaniach „Jak było?” i „Jak myślicie, jak będzie” CLIMMAR ustala dla wszystkich 10 głównych aspektów. Indeks obejmujący skalę od -3 do +3. Jeżeli przykładowo we wszystkich państwach obrót w zdefiniowanym okresie zmniejszył się w porównaniu z rokiem poprzednim, daje to mocne -3; jeżeli wszędzie wartości wzrosły, wówczas +3. Ze względu na to, że wartości poszczególnych państw są różne w zależności od wielkości rynku, uwzględnia się dedykowane wartości przeciętne.



[rys. 1. Odpowiedź na pytanie „Jak rozwinęły się obroty w głównych obszarach działania w porównaniu z poprzednim rokiem?”]

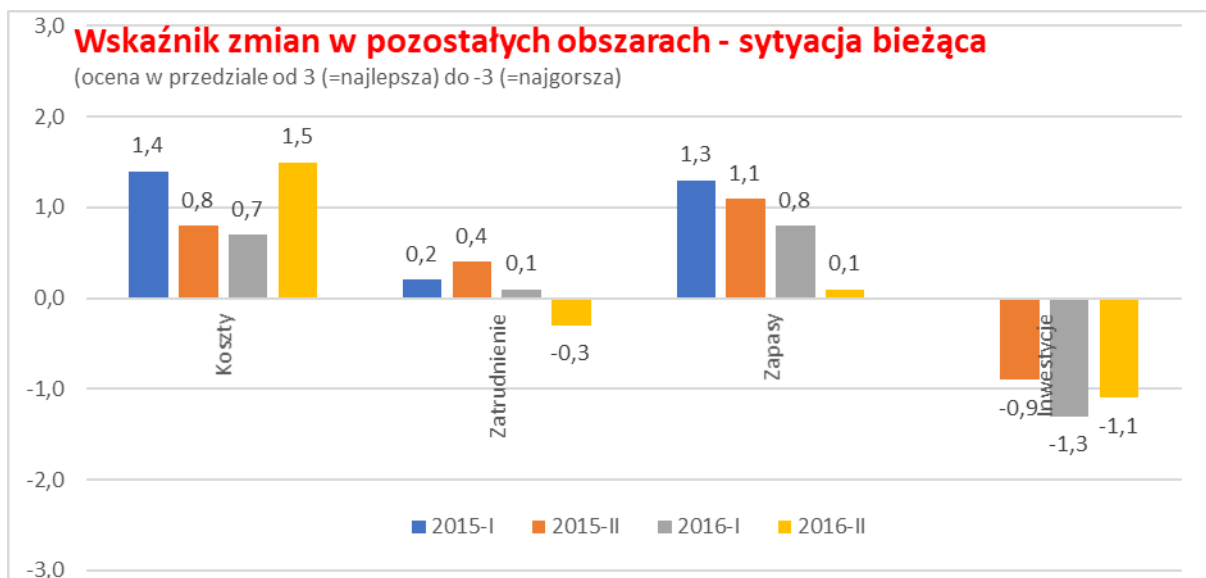
Tak też należy interpretować oba schematy kolumnowe: u góry odpowiedź na pytanie „Jak było?” od pierwszej połowy 2015 (niebieski) do drugiej połowy 2016 (pomarańczowy). Wykres prezentuje obroty dla Europy dla (od lewej do prawej) maszyn nowych i używanych, obrotu warsztatów i obrotów z części. Obrót z maszyn w czterech półroczach wyraźnie się poprawił, obrót w warsztatach odzyskał równowagę a obrót z części wzrósł – spadek został pokonany.



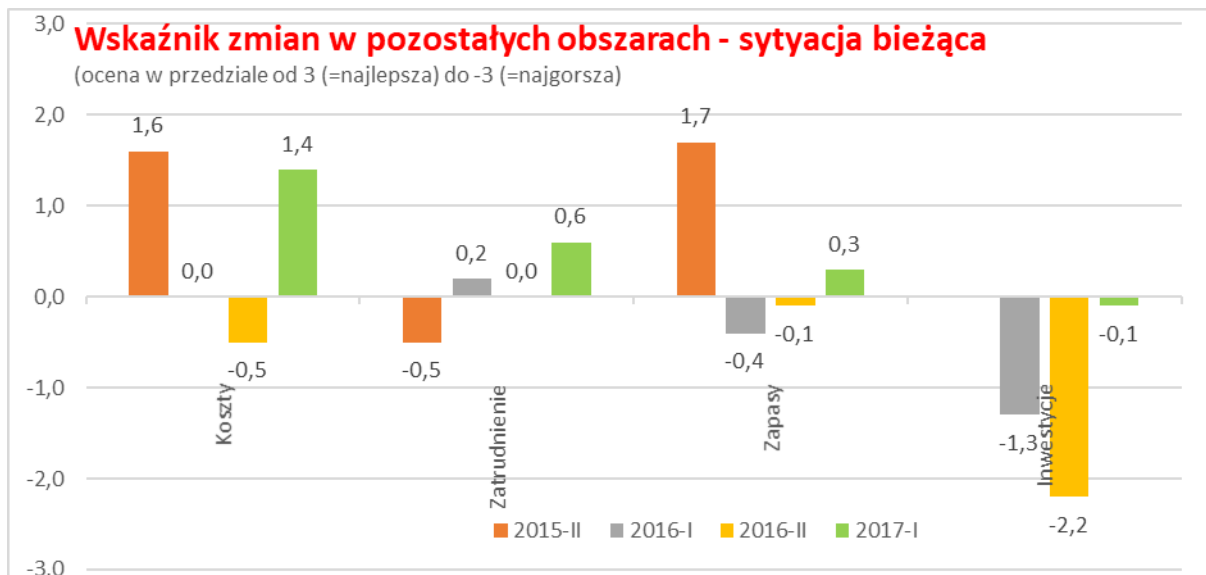
[rys.2. Pytanie dot. oczekiwań obrotów – jak zmieniają się obroty w głównych obszarach działania w porównaniu z poprzednim rokiem?”]

To podkreślają także odpowiedzi na ciągle spekulacyjne, ale ważne pytanie o to „Jak myślicie, co będzie?”. Oczekiwania co do wszystkich czterech nośników obrotów w stosunku do prawie wszystkich wcześniejszych półroczy w II/2017 (zielony) wyraźnie wzrosły.

Podobnie sprawdzane były inne kluczowe parametry dotyczące funkcjonowania firm: koszty, zatrudnienie, zapasy i inwestycje. Tu również pytano o sytuację bieżącą w porównaniu do analogicznego okresu z przeszłości oraz o oczekiwania.



[rys. 3]



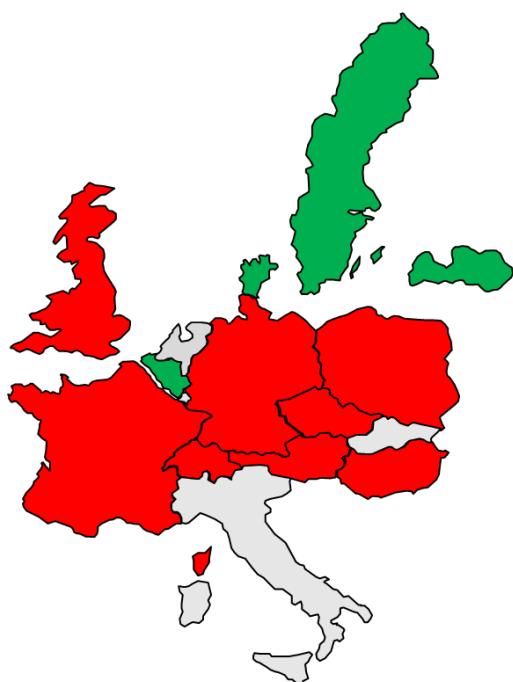
[rys.4]

Z analizy tych parametrów (rys. 3 i 4, od lewej do prawej: koszty, pracownicy, magazyny i inwestycje) wynika:

- **koszty:** po lekkiej regresji znowu wyraźnie wzrosły i oczekiwania są analogiczne,
- **pracownicy:** lekki wzrost jeszcze w latach kryzysowych, potem redukcja, z upływem czasu oczekiwany wzrost,
- **magazyny:** wyraźnie mniejszy, jednak mimo to wzrost,
- **inwestycje:** po odczuwalnej redukcji obecnie (znowu odczuwalne) na drodze wzrostu.

A jak sytuacja wygląda w poszczególnych krajach. To prezentuje mapka poniżej.

Jeżeli było więcej/lepiej, kraj został zaznaczony **na zielono**, jeżeli było tak samo - **na siwo** a jeżeli było mniej/gorzej (także z punktu widzenia obrotów) – **na czerwono**.



[rys.5. Wskaźnik zmiany przychodów w krajach CLIMMAR  
- półrocze II/2015 do II/2016]

Rysunek 5 przedstawia **rozwój przychodów ogółem** porównując te same okresy: drugie półrocze 2015 do 2016. Tylko w Belgii, Szwecji, Danii i na Łotwie przychody wzrosły, we Włoszech, Holandii i Luksemburgu pozostały bez zmian, w pozostałych krajach zanotowano spadek.

---

**Polska Izba Gospodarcza Maszyn i Urządzeń Rolniczych** jest niezależną organizacją zrzeszającą obecnie 76 firm z branży maszyn i urządzeń rolniczych. Należą do niej wszyscy najwięksi krajowi producenci i dystrybutorzy maszyn oraz przedstawicielstwa światowych marek maszyn i urządzeń rolniczych. Firmy zrzeszone w Izbie posiadają 33 fabryki na terenie kraju i zatrudniają 11 200 osób.