

AGRO SHOW W BEDNARACH PRZYGOTOWANIA DO WYSTAWY

Międzynarodowa Wystawa Rolnicza AGRO SHOW odbędzie się od 22 do 24 września w Bednarach koło Poznania. Trwają przygotowania do tegorocznego wydarzenia. Będzie to już 24 edycja największej imprezy rolniczej w Polsce i jednej z największych takich wystaw na świecie. Organizatorem wydarzenia jest Polska Izba Gospodarcza Maszyn i Urządzeń Rolniczych. W ubiegłym roku wystawa przyciągnęła 641 wystawców, w tym 99 zagranicznych. Powierzchnia wystawowa zajęta w ubiegłym roku ponad 131 tys. metrów kwadratowych. Wystawę odwiedziło ponad 71 tysięcy osób.

(więcej na str. 2)

W TYM NUMERZE

- / **AGRO SHOW - przygotowania do wystawy**
- / Wojciech Bury nowym prezesem PIGMiUR
- / Zielone AGRO SHOW - podsumowanie wystawy
- / Sprzedaż ciągników i przyczep
- / Nastroje w branży maszyn i urządzeń rolniczych
- / CLIMMAR - przygotowania do rocznego kongresu
- / Leszek Weremczuk w zespole Izby
- / Unijne dotacje w trzecim kwartale
- / Nowe firmy w szeregach Izby i zmiany w członkostwie
- / Wiadomości z firm członkowskich

Już wkrótce wielkie święto branży rolniczej

Już niedługo cała branża rolnicza ponownie spotka się w Bednarach na Międzynarodowej Wystawie Rolniczej AGRO SHOW. Ta największa plenerowa wystawa rolnicza w Europie odbywać się będzie w dniach 22-24 września bieżącego roku. Przygotowania do wystawy wchodzi w decydującą fazę. Tak jak co roku, na początku sierpnia na stronie www.agroshow.pl zostanie opublikowany plan wystawy oraz lista zgłoszonych wystawców. Tegoroczna wystawa, tak jak przed rokiem, potrwa 3 dni. To największe tego typu wydarzenie w Polsce i w tej części Europy oraz największa plenerowa wystawa, jaka odbywa się na naszym kontynencie. Dla wielu firm, a także rolników to bardzo ważne wydarzenie, które już na stałe wpisało się w kalendarz imprez rolniczych w kraju. Do Bednar ponownie przybędzie kilkuset wystawców oraz dziesiątki tysięcy rolników, by

zobaczyć, co przedsiębiorcy z branży szykują na najbliższą przyszłość. To jedyna taka okazja, aby w jednym miejscu i czasie zapoznać się z ofertami firm maszynowych, porównać je i zdecydować o najlepszym wyborze dla swojego gospodarstwa. W Bednarach zaprezentują się nie tylko firmy oferujące maszyny i urządzenia. Wystawiać się będą firmy sprzedające środki produkcji, wyposażenia gospodarstw, producenci pasz, nawozów, środków ochrony roślin, materiału siewnego, części zamiennych, firmy świadczące usługi dla rolnictwa, a także przedstawiciele prasy branżowej, banków i instytucji finansowych działających w branży rolnej. Podczas AGRO SHOW zaprezentują się także wystawcy z zagranicy m.in. z Austrii, Belgii, Czech, Danii, Francji, Holandii, Irlandii, Niemiec, Turcji, Ukrainy i Włoch. Otwarta formuła wystawy sprawdza się doskonale i daje duże możli-



Największa plenerowa wystawa rolnicza w Europie

Najistotniejsze marki i producenci maszyn w jednym miejscu

Nowości maszynowe 2023

Międzynarodowa Wystawa Rolnicza

AGRO SHOW

22-24 września
Bednary k. Poznania, gmina Pobiedziska | woj. wielkopolskie

WYSTAWA CZYNNA
piątek - niedziela
9:00 - 17:00

www.agroshow.pl



organizator

Polska Izba Gospodarcza Maszyn i Urządzeń Rolniczych
ul. Poznańska 118, 87-100 Toruń
tel. 56 651 47 40, biuro@pigmiur.pl

patronat honorowy



Ministerstwo Rolnictwa
i Rozwoju Wsi

wości prezentacji sprzętu rolniczego. W tym roku, tak jak w latach ubiegłych, odbywać się będą pokazy maszyn rolniczych podczas pracy. Zaplanowano je w dwóch blokach: pokaz rolnictwa precyzyjnego oraz pokaz pojazdów autonomicznych. Wystawa AGRO SHOW to nie tylko stoiska firm, ale również imprezy i wydarzenia towarzyszące, których w tym roku nie zabraknie. W piątek odbędzie się finał kolejnej edycji konkursu Młody Mechanik na Medal, który organizowany jest przez Polską Izbę Gospodarczą Maszyn i Urządzeń Rolniczych i będzie równocześnie eliminacjami do udziału w międzynarodowym konkursie WorldSkills, który odbywać się będzie za rok we Francji. W sobotę o miano najlepszego mechanika maszyn rolniczych walczyć będą finaliści konkursu Mechanik na Medal. Organizator zadbał, by AGRO SHOW nie było jedynie komercyjną imprezą wystawienniczą, ale miało szerszą formułę i walor edukacyjny.

Dlatego każdego dnia będzie można wziąć udział w towarzyszących wydarzeniu seminariach i wykładach, których program zostanie już wkrótce opublikowany.

Wystawa, tak jak przed rokiem, będzie biletowana. Bilety dostępne będą na platformie eilet.pl. Będzie je można również kupić bezpośrednio przed wejściem na wystawę. Organizator zaleca jednak zakup biletów wcześniej przez internet. Pozwoli to uniknąć kolejek przed wejściem na wystawę, poza tym bilety kupione online będą tańsze. Organizator, jak zawsze, przygotował program dofinansowania przyjazdów grupowych. Informacje na ten temat będzie można uzyskać na stronie internetowej wystawy. Na przyjeźdnych własnymi samochodami, czekać będą bezpłatne parkingi. Wystawa czynna będzie dla zwiedzających od piątku do niedzieli w godzinach 9-17.



Wojciech Bury nowym prezesem PIGMiUR

Wojciech Bury został nowym prezesem Polskiej Izby Gospodarczej Maszyn i Urządzeń Rolniczych. Wyboru dokonano 27 kwietnia bieżącego roku podczas Walnego Zgromadzenia Członków PIGMiUR.

Podczas posiedzenia podsumowano działania Izby oraz przedstawiono plan projektów, które będą realizowane w najbliższej przyszłości. Waż-

li się na posiedzenie w rekordowej frekwencji, zdecydowali o wyborze nowego prezesa. Został nim Wojciech Bury, który kierował będzie

Wojciech Bury został nowym prezesem Polskiej Izby Gospodarczej Maszyn i Urządzeń Rolniczych.



PIGMiUR podczas nowej kadencji. Nowy prezes Izby na co dzień jest prezesem i właścicielem firmy Bury Maszyny Rolnicze. Po pięciu latach na stanowisku prezesa Izby swoją pracę zakończył Józef Dworakowski, który wcześniej przez 19 lat jako wiceprezes zasiadał w jej Zarządzie. Walne Zgromadzenie zdecydowało również o wyborze Prezydium Rady Izby, która pełni funkcję doradczą w strukturze organizacji. Przewodniczącym Rady ponownie został wybrany Artur Szymczak (Kuhn Maszyny Rolnicze Sp. z o.o.), natomiast wiceprzewodniczącymi:

nym elementem posiedzenia był wybór władz Izby. Członkowie Izby, którzy w tym roku stawi-

Paweł Bawolski (Korbanek Sp. z o.o.) oraz Leszek Weremczuk (Unia Sp. z o.o.).

Wyboru nowego prezesa dokonano 27 kwietnia bieżącego roku podczas Walnego Zgromadzenia Członków Polskiej Izby Gospodarczej Maszyn i Urządzeń Rolniczych.



Zielone AGRO SHOW i Animal SHOW - nowa formuła

Zielone AGRO SHOW odbyło się 20 i 21 maja w Ułężu. W tym roku formuła wydarzenia została poszerzona o wystawy zwierząt Animals SHOW. To największe wydarzenie w kraju przeznaczone przede wszystkim dla rolników uprawiających rośliny zielonkowe, hodowców bydła i producentów mleka.

Moto Part Ułęż jest już doskonale znanym miejscem wszystkim związanym z hodowlą bydła lub produkcją mleka, którzy podobnie jak w poprzednich latach licznie przybyli, by ponownie wziąć udział w wydarzeniu. W tym roku po raz pierwszy impreza została wzbogacona o wystawy zwierząt. Elementami Animals SHOW były wydarzenia, które odbyły się po raz pierwszy: Krajowa Wystawa Bydła Białostrzbiatego, której organizatorem był Polski Związek Hodowców Bydła Białostrzbiatego, Regionalna Wystawa Bydła Mlecznego, organizowana przez Polską Federację Hodowców Bydła i Producentów Mleka oraz Uniwersytet Przyrodniczy w Lublinie i Regionalna Wystawa Rodzimych Ras Koni, organizowana przez Lubelski Związek Hodowców Koni. Podczas imprezy zaprezentowane zostały zwierzęta hodowlane z grup: krów i jałowic rasy białostrzbiat z terenu

całej Polski, krów i jałowic rasy holsztyńsko-fryzyskiej oraz koni ras lokalnych z terenu województwa lubelskiego. Spośród grup zwierząt gospodarskich wybrano czempiony i wiceczempiony w poszczególnych kategoriach wiekowych i ras. Najpiękniejsze zwierzęta zdobyły tytuły Superczempiona. W drugim

Zielone AGRO SHOW odbyło się 20 i 21 maja w Ułężu.



W tym roku po raz pierwszy impreza została wzbogacona o wystawy zwierząt Animals SHOW.



dniu imprezy przewidziano konkurs Małego Hodowcy, podczas którego dzieci hodowców prezentowały małe cieliczki białogrzbiete i holsztyńsko-fryzyskie. - Organizacja wystaw zwierząt to bardzo dobry pomysł. Już pierwsza edycja przyciągnęła wielu zwiedzających. Pokazy zwierząt cieszyły się dużym zainteresowaniem zwiedzających i na pewno przyczyniły się do zwiększenia frekwencji. Robiliśmy to pierwszy

Wystawę odwiedziło ok. 25 tys. osób.



raz, więc była to dla nas też swego rodzaju szkoła. Organizacyjnie pokazy przebiegły sprawnie, ale my już wiemy, co poprawić i wykonać lepiej, aby w przyszłym roku Animals SHOW było na jeszcze wyższym poziomie - mówi Wojciech Bury, prezes Polskiej Izby Gospodarczej Maszyn i Urzędzeń Rolniczych. W tegorocznej edycji wystawy wzięło udział blisko 150 firm. Zawsze bardzo ważnym elementem imprezy są pokazy maszyn zielonkowych podczas pracy. Pokazy w Ułężu to największe tego typu prezen-

Bardzo ważnym elementem imprezy są pokazy maszyn zielonkowych podczas pracy.



tacje w Polsce. Nigdzie indziej w kraju nie ma możliwości, aby na jednym polu w tym samym czasie zobaczyć tak dużą ilość pracującego sprzętu. W pokazach zaprezentowały się 43 zestawy maszyn. Tak jak w poprzednich latach pokazy podzielone były na dwie części. W pierwszej z nich prezentowały się kosiarki, przetrząsacze, zgrabiarki oraz agregaty do użytków zielonych, w drugiej: prasy, praso-owijarki, owijarki, przyczepy zbierające, sieczkarnie. W pierwszym pokazie zademonstrowano pracę kosiarek wyprodukowanych przez firmy CLAAS, Fendt, Krone, Kuhn, McHale, Pöttinger, SaMASZ, SIP oraz Talex. Zwiedzający mieli również okazję zobaczyć pracę przetrząsaczy wyprodukowanych przez firmy Kuhn, SaMASZ, SIP oraz SIPMA. Po przejeździe przetrząsaczy prezentowano pracę zgrabiarek firm CLAAS, Kuhn, SaMASZ oraz SIP. Pierwszy pokaz zakończył przejazd agregatów do uprawy, renowacji i zakładania użytków zielonych wyprodukowanych przez firmy AGRO-MASZ i APV. W drugim pokazie wzięły udział przyczepy zbierające wyprodukowane przez firmy Bergmann, Pöttinger, Schuitemaker oraz Strautmann. W tym pokazie wzięły udział prasy zwijające, zarówno stałokomorowe, jak i zmiennokomorowe wyprodukowane przez firmy CLAAS, Fendt, John Deere, Kverneland, McHale, METAL-FACH oraz SIPMA. Po przejazdach pras zwijających prezentowano pracę owijarek firm McHale, METAL-FACH, Sipma, Talex oraz Tanco. Podczas tego pokazu zaprezentowano także pracę praso-owijarek produkcji firm Göweil, Krone, Kuhn oraz

McHale. Wystawa była okazją do zademonstrowania prace siewczarki samojezdnych wyprodukowanych przez firmy Claas oraz John Deere. Mimo niepewnej pogody w dniach poprzedzających wystawę podczas weekendu pogoda była wymarzona, co miało też wpływ na frekwencję. Tradycyjnie już sobota w Ułężu to dzień o mniejszej frekwencji. To doskonały czas, aby na spokojnie i bez większych tłumów obejrzeć oferowane produkty. To też dobry dzień na spokojniejsze roz-

mowy rolników z przedstawicielami firm. W niedzielę tradycyjnie zwiedzających było więcej, ale w tym roku liczba odwiedzających wystawę była rekordowa. Organizator wydarzenia musiał przygotować dodatkowe, rezerwowe parkingi, aby pomieścić wszystkich. Wystawę odwiedziło ok. 25 tys. osób. Patronatem honorowym tegoroczną imprezę objął Minister Rolnictwa i Rozwoju Wsi. Impreza czynna była w godzinach od 9 do 17. Wstęp na wystawę był wolny.

Spadek rejestracji nowych maszyn, wzrost używanych

O 12,5 procent - w stosunku do analogicznego okresu w 2022 roku spadła w pierwszym półroczu tego roku liczba rejestracji, czyli de facto sprzedaży nowych ciągników rolniczych. Zarejestrowano ich teraz 4900. To o 698 szt. mniej niż w pierwszych sześciu miesiącach 2022 roku - wynika z raportu sporządzonego przez Polską Izbę Gospodarczą Maszyn i Urządzeń Rolniczych na podstawie danych CEPIK.

Tendencję spadkową widać też w innej podstawowej kategorii maszyn rolniczych, czyli nowych przyczep. W ciągu całego pierwszego półrocza zarejestrowano ich 3252, a więc o 1168 szt. mniej niż w tym samym okresie w 2022 roku. Oznacza to spadek rok do roku o 26,4%. Inną tendencję zaobserwować zaś można na rynku maszyn używanych. Tu na koniec czerwca 2023 roku PIGMiUR odnotowuje 12 114 szt. ciągników z „drugiej ręki”. To o 1322 szt. więcej niż w tym samym okresie rok wcześniej. Wzrost wynosi 12,2%. Tak samo jest z używanymi przyczepami, bowiem zarejestrowano ich 3341 szt. czyli o 321 szt. więcej niż przed rokiem. To wzrost o 10,6 %. Dane dotyczące rejestracji nowych maszyn rolniczych za sam czerwiec zdają się potwierdzać spadkowy trend: 768 szt. nowych ciągników. To 10 szt. mniej niż przed miesiącem, a zarazem drugi najgorszy wynik w tym roku – tylko w styczniu zarejestrowano mniej ciągników. W stosunku do czerwca 2022 jest o 160 rejestracji mniej, a do czerwca 2021 roku - aż o 469 szt. mniej. W segmencie innej podstawowej kategorii maszyn rolniczych – przyczep, szósty miesiąc przynosi pod względem rejestracji co prawda najlepszy wynik w tym roku: 647 szt., jednak porównując go do zeszłych lat widać spadek. W stosunku bowiem do czerwca 2022 r. to o 166 szt. mniej, a do czerwca 2021 - o 360 szt. mniej. Dane za całe pierwsze półrocze prezentują się zaś tak: o 12,5 procent – w stosunku do analogiczne-

go okresu 2022 roku - spadła liczba rejestracji, czyli de facto sprzedaży nowych ciągników rolniczych. Zarejestrowano ich teraz 4900. To o 698 szt. mniej niż w pierwszych sześciu miesiącach 2022. Tendencję spadkową widać też w nowych przyczepach. W ciągu całego pierwszego półrocza zarejestrowano ich 3252, a więc o 1168 szt. mniej niż w tym samym okresie w 2022 roku. Oznacza to spadek rok do roku o 26,4%.

- Nabywcy nowych maszyn rolniczych z coraz większym dystansem planują swoje inwestycje w sprzęt, biorąc pod uwagę głównie to, co dziś ma miejsce w branży rolno spożywczej, a także ogólną sytuację ekonomiczną – mówi Michał Spaczyński, wiceprezes Polskiej Izby Gospodarczej Maszyn i Urządzeń Rolniczych.

Dodaje, że na podejście potencjalnych użytkowników nowych maszyn wpływ może mieć np. ostatni kryzys zbożowy i wynikająca z niego niepewność na rynku.

- Trudno dziś o gwarancję powodzenia działań wśród przedsiębiorców rolnych, tym bardziej że brak jest dla nich ewidentnie długofalowej wizji wsparcia ze strony państwa. Mamy bowiem do czynienia jedynie z działaniami doraźnymi, bez wystarczającej dbałości o tych, na których barkach spoczywa rozwój gospodarki rolno spożywczej – zauważa Michał Spaczyński.

Wśród najpopularniejszych marek nowych ciągników są: **John Deere** (854, czyli o 96 szt. więcej niż przed

rokiem. Udziały tej marki na koniec czerwca to 17,4 % - o 3,9 punktu procentowego więcej niż rok wcześniej), **New Holland** (775, o 176 szt. mniej niż w 2022 roku. Udziały tej marki to 15,8%.) czy **Kubota** (553, o 21 szt. więcej niż przed rokiem, z udziałami 11,3%). Na dalszych miejscach plasują się m.in.: **Deutz Fahr**, **Case IH** czy **Massey Ferguson**. Najpopularniejszą marką nowych przyczep rolniczych jest zaś **Pronar** (1120 szt., o 585 szt. mniej niż przed rokiem), a następnie **MetalFach** (365, z udziałami 11,2%) i **Metaltech**, (8,4% udziałów rynkowych i 273 szt.). Zarówno w segmencie nowych przyczep, jak i ciągników na pierwszych miejscach plasują się Mazowsze i Wielkopolska.

- Pomimo obiektywnych trudności, polski producent rolny pozostaje aktywny i ma na uwadze rozwój, dlatego pozwala sobie na takie zakupy sprzętu, na jakie go w obecnej sytuacji stać – uważa Michał Spaczyński, tłumacząc większe zainteresowanie rejestracjami maszyn używanych.

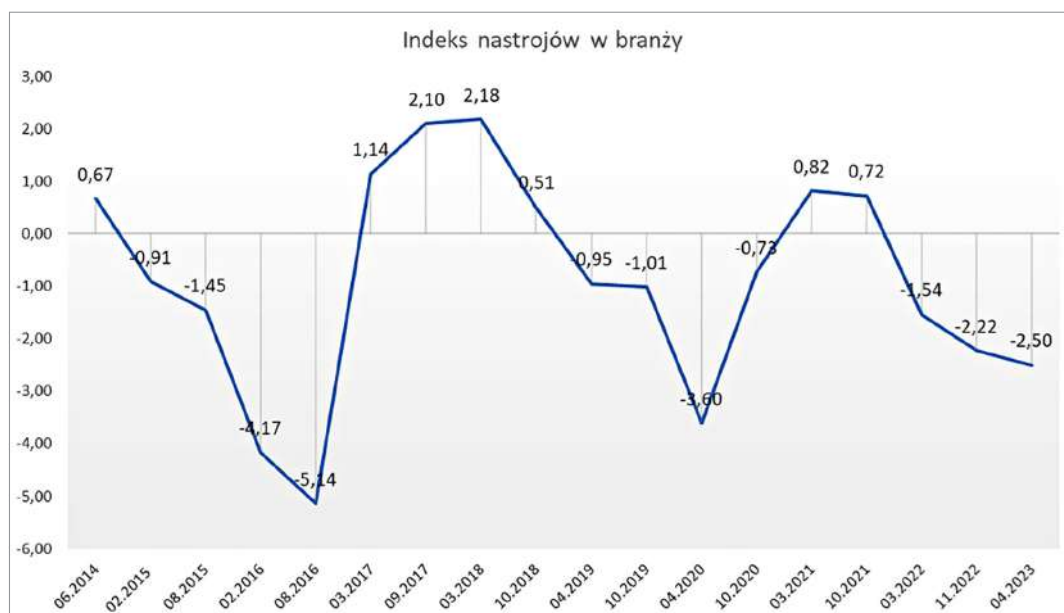
Na tym rynku, na koniec czerwca 2023 roku, PIGMiUR notuje 12 114 szt. zarejestrowanych ciągników. To o 1322 szt. więcej niż w tym samym okresie 2022 roku. Wzrost wynosi tu 12,2%. Z przyczepami sytuacja jest podobna. W okresie styczeń-czerwiec zarejestrowano ich 3341 szt. To o 321 szt. więcej niż przed rokiem. Oznacza to, że obecnie Izba notuje tu wzrost o 10,6 %.

Nastroje w branży maszyn i urządzeń rolniczych

Na przełomie marca i kwietnia bieżącego roku Polska Izba Gospodarcza Maszyn i Urządzeń Rolniczych przeprowadziła badanie dotyczące obecnej i przewidywanej koniunktury w branży. Jest to cykliczne badanie powtarzane co pół roku i przeprowadzane od czerwca 2014 roku. Jej efektem jest wartość liczbowo – indeks, który obrazuje nastroje panujące w branży rolnej (maszyn i urządzeń rolniczych) wśród przedsiębiorców, bo to oni biorą udział w badaniu.

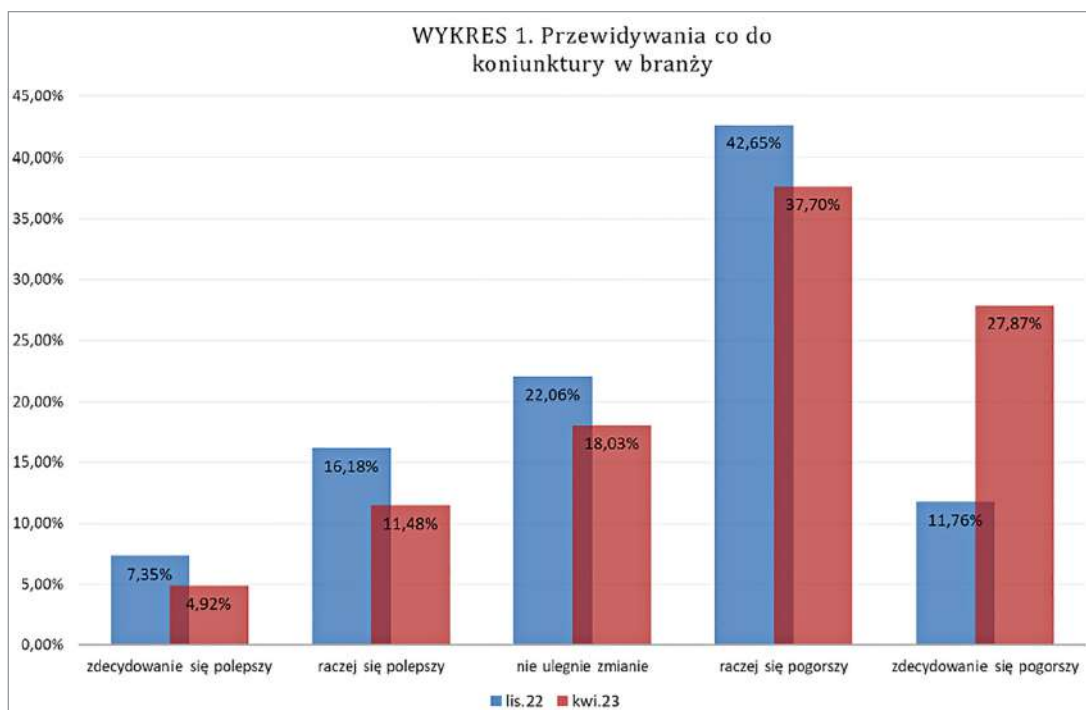
Ogólna wartość indeksu ponownie nieznacznie spadała i obecnie wynosi - 2,50 punktu. Wartość ujemna oznacza, że wśród przedsiębiorców dominują negatywne

nastroje i pesymistyczne przewidywania przyszłości. Negatywne nastroje nieznacznie, ale jednak jeszcze się pogłębiają w stosunku do poprzedniego cyklu badania.



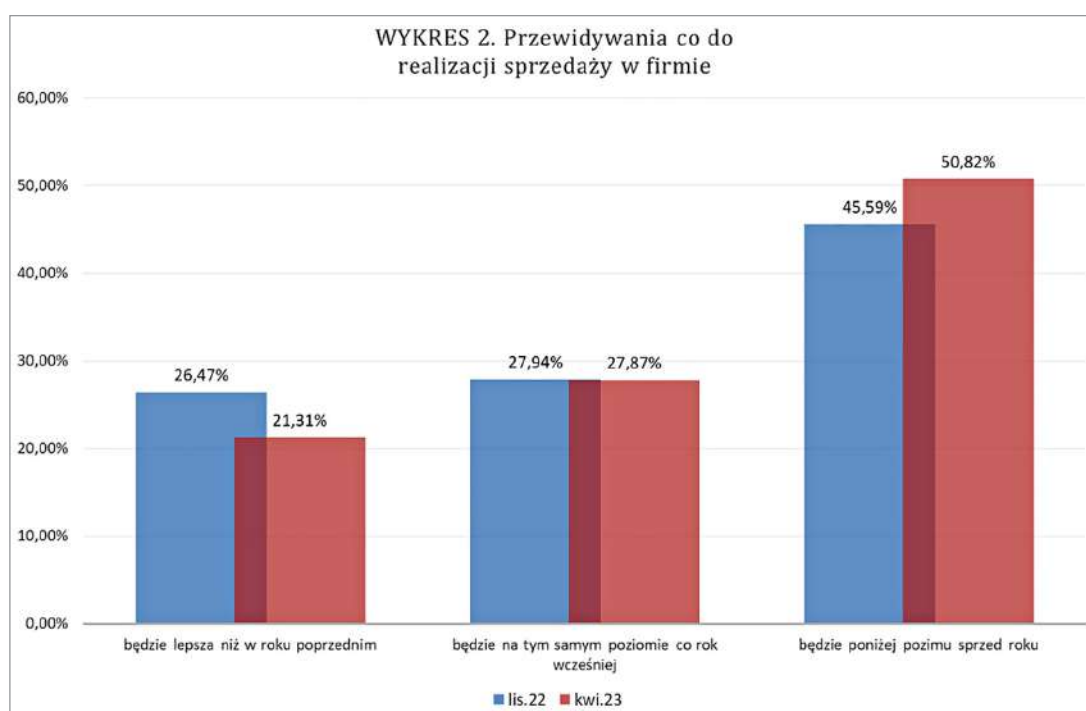
Niewielki spadek ogólnej wartości indeksu spowodowany jest głównie dwoma aspektami. Po pierwsze wzrosła ilość przedsiębiorców, którzy uważają, że sytuacja w branży się zdecydowanie pogorszy. Obecnie niemal 28% respondentów tak właśnie uważa, podczas

gdy pół roku temu było to niespełna 12% biorących udział w badaniu. Tym samym zmniejsza się odsetek odpowiedzi przewidujących polepszenie się koniunktury w branży. Szczegółowy rozkład odpowiedzi na to pytanie pokazuje wykres 1.



Drugim elementem, który wpłynął negatywnie na wartość indeksu, są przewidywania co do sprzedaży we własnych firmach (wykres 2). Obecnie nieco ponad 50% przedsiębiorców

przewiduje, że tegoroczne wyniki będą gorsze niż w 2022 roku – to o 5 punktów procentowych więcej tego typu odpowiedzi niż pół roku temu.



Zapewne na takie postrzeżenie rzeczywistości gospodarczej miała i ma wpływ ogólna sytuacja w rolnictwie i to, co stanowi największy problem, czyli napływ zbóż i innych produktów rolnych w Ukrainy. Sytuacja ta wpływa na decyzje rolników dotyczące inwestycji w gospodarstwa. Patrząc na wyniki badania, przedsiębiorcy przewidują, że

znaczna część rolników nie będzie teraz inwestować, zapewne wstrzyma się z nimi i poczeka na lepsze czasy, a to bezsprzecznie będzie miało wpływ na sytuację firm działających w branży maszyn i urządzeń rolniczych. Większość z nich spodziewa się w najbliższym czasie gorszej koniunktury.

CLIMMAR – przygotowania do kongresu

Trwają przygotowania do rocznego kongresu CLIMMAR, który w październiku odbędzie się w Gdańsku. Gospodarzem i współorganizatorem, najważniejszego rocznego spotkania Międzynarodowego Stowarzyszenia Dealerów i Przedsiębiorstw w Branży Maszyn i Urządzeń Rolniczych, będzie Polska Izba Gospodarcza Maszyn i Urządzeń Rolniczych.

Podczas kongresu zostaną podsumowane najważniejsze działania i aktywności organizacji. Odbędą

doskonałą okazją do wymiany doświadczeń i dobrych praktyk. Kongres odbędzie się od 11 do 14 października bieżącego roku w Gdańsku.

Trwają przygotowania do rocznego kongresu CLIMMAR, który odbędzie się w Gdańsku.



się również spotkania w grupach roboczych. Omówione zostanie bieżące zaangażowanie organizacji w realizowane projekty. Spotkanie będzie również



Leszek Weremczuk w zespole PIGMiUR

Leszek Weremczuk 3 lipca bieżącego roku objął stanowisko Dyrektora ds. Rozwoju w Polskiej Izbie Gospodarczej Maszyn i Urządzeń Rolniczych. Z rolnictwem związany jest od 40 lat. Jak sam twierdzi, to nie tylko praca, ale podobnie jak ogrodnictwo, również jego pasja. Leszek Weremczuk od 15 lat zasiada w Radzie Izby, a od 5 lat jest jej wiceprzewodniczącym. Dał się poznać jako osoba bardzo zaangażowana w pracę na rzecz PIGMiUR.

Urodzony 16 lipca 1960 r. w Siedlcach na Mazowszu, od 1965 r. jest mieszkańcem Kutna w województwie

łódzkim. Po ukończeniu w 1984 r. studiów o kierunku ogrodnictwo i uzyskaniu tytułu mgr inż. ogrodnik,

Leszek Weremczuk objął stanowisko Dyrektora ds. Rozwoju w Polskiej Izbie Gospodarczej Maszyn i Urządzeń Rolniczych.



podjął pracę jako nauczyciel w Zespole Szkół Rolniczych im. Macieja Rataja w Mieczysławowie koło Kutna. W 1985 r. rozpoczął pracę w Kutnowskiej Hodowli Buraka Cukrowego jako Inspektor ds. Plantacji Nasienych. W 1997 r. został zatrudniony w PPHU Rolmasz Kutno, dawnej Fabryce Maszyn Rolniczych Kraj Kutno, na stanowisku Głównego Specjalisty ds. Marketingu i Handlu. Od 1999 r. w Agromie Kutno pracował jako szef zespołu handlowego. W lipcu tego samego roku został Dyrektorem ds. Marketingu i Handlu w firmie Expom

Krośniewice. Kolejny etap zawodowej kariery rozpoczął w lutym 2022 r. po objęciu stanowiska Dyrektora ds. Rozwoju Sieci Dealerskich w Unii Grudziądz. Leszek Weremczuk uczestniczył w założeniu Grupy Agro 7, która powstała w 1997 r. i był jej koordynatorem do stycznia 2022 r. To nie tylko pasjonat rolnictwa i ogrodnictwa. Wśród jego szerokich zainteresowań są także modelarstwo samochodowe, filatelistyka, numizmatyka, motoryzacja. Jest także miłośnikiem zwierząt, a w szczególności psów. Stanowisko Dyrektora do spraw Rozwoju w Polskiej Izbie Gospodarczej Maszyn i Urządzeń Rolniczych to kolejne zawodowe wyzwanie Leszka Weremczuka. Do jego obowiązków należeć będą między innymi: indywidualne spotkania z członkami Izby w celu identyfikacji potrzeb i problemów, które może realizować Izba na ich rzecz, budowanie

i podtrzymywanie relacji z członkami, prezentacja działalności Izby, zbieranie opinii na temat działalności Izby wśród szerokiego otoczenia naszej Organizacji, aktywne pozyskiwanie nowych członków, a także aktywne pozyskiwanie wystawców wystaw Agro Show i utrzymywanie relacji z wystawcami. Wsparcie działań marketingowych Izby, wsparcie Zarządu Izby w zakresie rozwoju działań statutowych i doradztwo eksperckie to kolejne obowiązki Dyrektora do spraw Rozwoju w Polskiej Izbie Gospodarczej Maszyn i Urządzeń Rolniczych. Doświadczenie, wieloletnia znajomość branży, znakomita umiejętność nawiązywania relacji, komunikatywność oraz zaangażowanie w sprawy Izby pana Leszka z pewnością przyczynią się do dalszego rozwoju PIGMiUR.

Dotacje unijne w trzecim kwartale

W trzecim kwartale 2023 roku producenci maszyn i urządzeń rolniczych mogą ubiegać się o dofinansowanie ze środków unijnych obejmujących szerokie spektrum potrzeb rozwojowych. Poniżej aktualne programy oferujące środki na rozwój firmy, z których będzie można skorzystać.

Ścieżka SMART – dofinansowanie projektów związanych z opracowywaniem lub wdrażaniem innowacyjnych rozwiązań.

Kredyt Ekologiczny – dofinansowanie projektów związanych z poprawą efektywności energetycznej (termomodernizacja budynku, modernizacja infrastruktury etc.).

Inwestycje wspierające robotyzację (KPO) – dofinansowanie projektów związanych z wdrażaniem robotów i innych zaawansowanych technologii cyfrowych. Powyższe programy dostępne są dla przedsiębiorstw z całej Polski. Dodatkowo, przedsiębiorcy prowadzący działalność w makroregionie Polski Wschodniej*, będą mogli skorzystać z następujących instrumentów:

Automatyzacja i robotyzacja w MŚP – dofinansowanie projektów obejmujących zakup automatów, robotów przemysłowych.

Wzornictwo w MŚP – dofinansowanie przedsięwzięć polegających na opracowaniu i wdrożeniu nowych projektów wzorniczych produktów.

*Makroregion Polski Wschodniej obejmuje województwa: lubelskie, podkarpackie, podlaskie, świętokrzyskie, warmińsko-mazurskie, mazowieckie (z wyją-

zeniem m. st. Warszawa oraz powiatów: grodziski, legionowski, miński, nowodworski, otwocki, piaseczyński, pruszkowski, warszawski zachodni i wołomiński).

Firmy planujące w najbliższym czasie inwestycje związane z zakupem nowych maszyn i urządzeń do produkcji oraz budową nowych obiektów mogą otrzymać także wsparcie w ramach programów regionalnych poszczególnych województw. Bezzwrotne dotacje na ww. cele dostępne będą na wybranych obszarach w województwach: mazowieckim, łódzkim, wielkopolskim, podlaskim, małopolskim, śląskim, podkarpackim, dolnośląskim, zachodniopomorskim.

W przypadku zainteresowania wyżej wymienionymi programami wsparcia można skontaktować się z doradcami partnera ECDF Dotacje. Aby być na bieżąco z informacjami o aktualnie dostępnych dotacjach dla firm, warto skorzystać z bezpłatnej usługi monitoringu dotacji poprzez zapis na stronie: monitoring.ecdf.pl.

Michał Kmiecik, Doradca ds. funduszy UE w ECDF Dotacje,
e-mail: m.kmiecik@ecdf.pl, tel. 734 107 266



Webinary dla członków PIGMiUR

Wspólnie z nową kancelarią prawniczą: Winnicki Dzikoński Staniek Czajkowska i Partnerzy - kancelaria adwokacka, Polska Izba Gospodarcza Maszyn i Urządzeń Rolniczych zaprasza na webinary dotyczące nowych przepisów w zakresie nieuczciwych praktyk rynkowych ograniczających konkurencję i AML.

W trakcie webinarów poruszone zostaną m.in. następujące tematy:

Nieuczciwa konkurencja – zakazane praktyki ograniczające konkurencje – porozumienia - zmony:

- rodzaje zakazanych praktyk ograniczających konkurencję,
- porozumienia – „zmony” – jako praktyki ograniczające konkurencje (przesłanki kwalifikujące porozumienie jako ograniczające konkurencję),
- porozumienia „wyłączone” – przesłanki wyłączenia, zasada stosowania włączeń (z uwzględnieniem najnowszych przepisów wykonawczych),

- zagrożenia związane ze stosowaniem zakazanych praktyk ograniczających konkurencję.

AML – czym jest i jak stosować związane z nim przepisy:

- co to jest AML – „pranie brudnych pieniędzy”,
- podmioty zobowiązane stosowania procedur przeciwdziałania „praniu brudnych pieniędzy”,
- czym jest procedura „prania brudnych pieniędzy” i jak ją stosować?
- szczegółowe obowiązki wynikające z AML.

Informacja o webinarach przesłana zostanie do wszystkich członków drogą mailową. Serdecznie zachęcamy do udziału. Webinar odbędzie się 22 sierpnia w godzinach 10-12.

Akademia Handlu i Zarządzania PIGMiUR

Trwają szkolenia organizowane przez Polską Izbę Gospodarczą Maszyn i Urządzeń Rolniczych. Odbývają się one w ramach projektu Akademia Handlu i Zarządzania PIGMiUR. Projekt jest skierowany do firm członkowskich z branży maszyn i urzędów rolniczych.



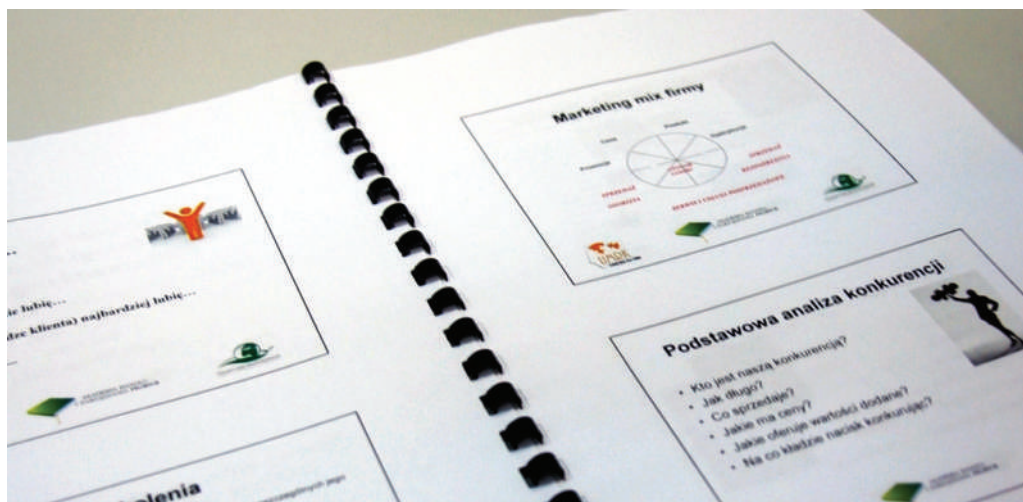
Projekt jest skierowany do firm członkowskich z branży maszyn i urzędów rolniczych. Szkolenia w ramach projektu dla członków Polskiej Izby Gospodarczej Maszyn i Urzędów Rolniczych są współfinansowane przez Izbę, która dopłaca do każdego dnia zrealizowanego programu szkoleniowego. Projekt podzielony

jest na dwie części:

Akademia Handlu – kierowany do przedstawicieli handlowych, zespołów sprzedaży, działów zaopatrzenia.

Akademia Zarządzania – kierowany do osób odpowiedzialnych za zespoły handlowe oraz kadry zarządzającej średniego i wyższego szczebla.

Firmy zainteresowane przeprowadzeniem szkoleń proszone są o bezpośredni kontakt pod numerem tel. 56 651 47 40, e-mail: biuro@pigmiur.pl. Więcej informacji można znaleźć na stronie: www.pigmiur.pl/projekty/szkolenia/



Spotkanie w Transportowym Dozorze Technicznym

W październiku bieżącego roku odbędzie się spotkanie dedykowane z przedstawicielami Transportowego Dozoru Technicznego, urzędu odpowiedzialnego za wszelkie kwestie związane z homologacją m.in. maszyn rolniczych. Powodem spotkania zorganizowanego przez Izbę, w siedzibie TDT w Warszawie, jest duże zainteresowanie ze strony członków PIGMiUR tematyką homologacji maszyn rolniczych.

Będzie ono poświęcone przede wszystkim prezentacji utworzonego 1 lipca br., w ramach TDT, Wydziałowi Nadzoru Rynku (Ustawa z 14 kwietnia 2023 r. o systemach homologacji pojazdów oraz ich wyposażenia). Szczegóły dotyczące spotkania przesłane



17 maja ubiegłego roku w Toruniu Polska Izba Gospodarcza Maszyn i Urządzeń Rolniczych zorganizowała szkolenie dla pracowników firm członkowskich na temat homologacji maszyn rolniczych. W październiku bieżącego roku odbędzie się spotkanie z przedstawicielami Transportowego Dozoru Technicznego, urzędu odpowiedzialnego za wszelkie kwestie związane z homologacją m.in. maszyn rolniczych.



zostaną do członków Izby drogą mailową w późniejszym terminie. Członkowie Izby już teraz mają możliwość przesyłania pytań związanych z tematyką homologacji maszyn rolniczych. Można je przysyłać do 8 września br. na adres e-mail: biuro@pigmiur.pl. Pytania przekazane zostaną do TDT, aby podczas planowanego, wspólnego

spotkania przedstawiciele Urzędu mogli na nie odpowiedzieć. Izba gorąco zachęca wszystkie firmy członkowskie do rozważenia udziału w spotkaniu, jak i do przesyłania pytań związanych z szeroką tematyką homologacji. Jest to rzadka okazja, aby bezpośrednio spotkać się z przedstawicielami TDT, wymienić kontakty, podyskutować i przede wszystkim po-

znać założenia funkcjonowania nowo utworzonego Wydziału Nadzoru Rynku. Dokładny termin październikowego spotkania zostanie ustalony do połowy września tak, aby wszyscy z odpowiednim wyprzedzeniem mogli sobie zarezerwować ten dzień w kalendarzu. Nowa siedziba TDT posiada duże sale konferencyjne, które pomieszczą duże grono przedstawicieli branży.

Izba jest przekonana, że tego typu inicjatywa pozwoli rozwiązać liczne wątpliwości, które narosły wokół tematyki homologacji maszyn rolniczych oraz będzie okazją do nawiązania relacji pomiędzy TDT a przedstawicielami branży maszyn i urządzeń rolniczych.

Prawo - porady oraz informacje

Istnieje możliwość uzyskania porad prawnych i podatkowych, które dla członków Polskiej Izby Gospodarczej Maszyn i Urządzeń Rolniczych są bezpłatne.

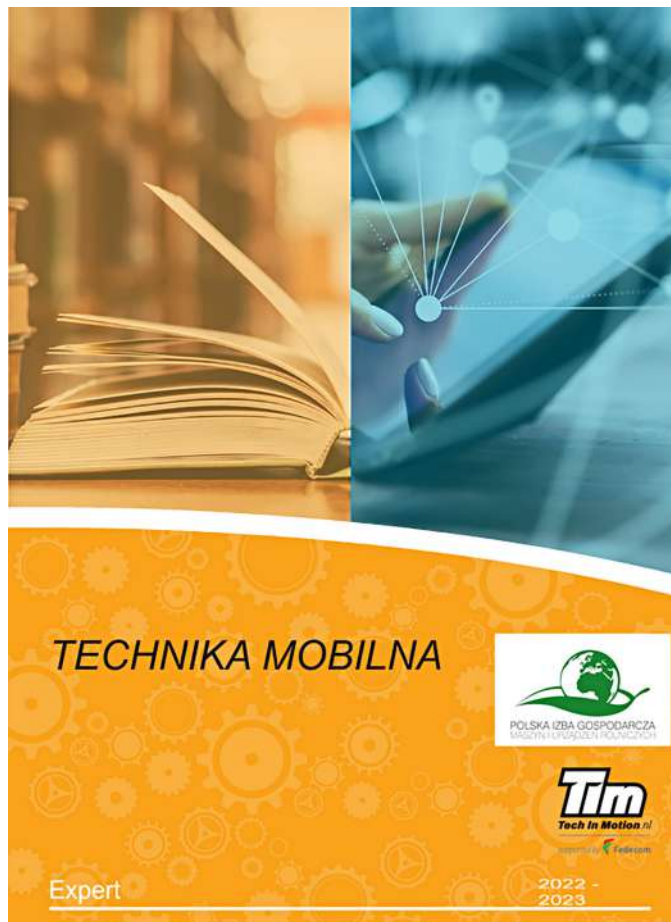
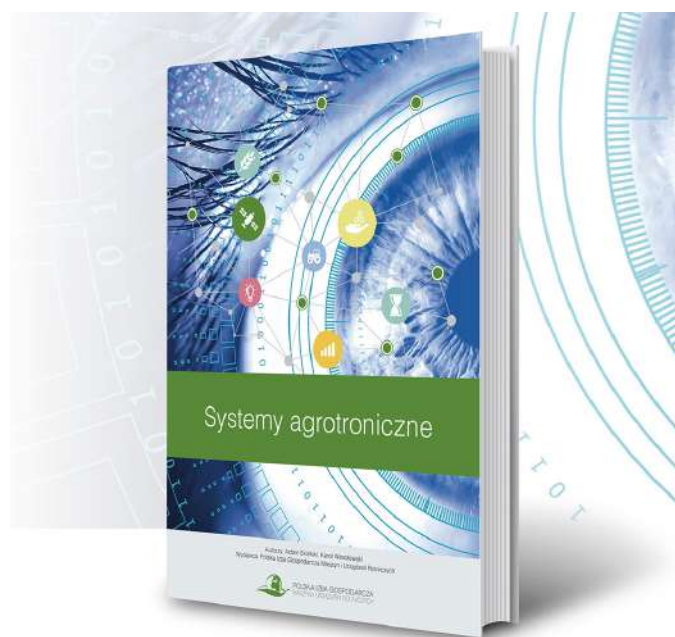
W celu uzyskania porady Izba prosi o kontaktowanie się z nową kancelarią: Winiński Dzikoński i Partnerzy – kancelaria adwokacka, e-mail: obsługa.prawna@pigmiur.pl

Zeszyty ćwiczeń z agrotechniki dla uczniów i studentów

Trwają prace nad tłumaczeniami zeszytów ćwiczeń z agrotechniki. Po książce „Systemy agrotechniczne” będą one kolejnym opracowaniem kierowanym do uczniów, studentów i nauczycieli, które przygotowuje Polska Izba Gospodarcza Maszyn i Urządzeń Rolniczych.

Izba zakupiła licencję do 30 zeszytów, które zostaną przetłumaczone. Licencja kupiona została od organizacji Fedecom, z którą PIGMiUR współpracuje w ramach CLIMMAR. Każdy z zeszytów poświęcony jest innemu zagadnieniu i będzie doskonałą pomocą dydaktyczną do zajęć praktycznych w szkołach i uczelniach. Po książce „Systemy agrotechniczne” zeszyty ćwiczeń z agrotechniki (zdjęcie z prawej) będą kolejnym opracowaniem kierowanym do

uczniów, studentów i nauczycieli, które przygotowuje Polska Izba Gospodarcza Maszyn i Urządzeń Rolniczych.



Wizyta nauczycieli z Holandii

W dniach 5-8 września Polska Izba Gospodarcza Maszyn i Urządzeń Rolniczych będzie gościła grupę 15 nauczycieli z Holandii. Będą to m.in. członkowie grupy roboczej, która opracowuje tematyczne zeszyty ćwiczeń z agrotechniki, które są obecnie tłumaczone na język polski.

Podczas wizyty goście z Holandii odwiedzą fabrykę Agro Masz oraz Kujawską Fabrykę Maszyn Rolniczych. Drugiego dnia zaplanowana jest wizyta u dealera z regionu Kujaw oraz spotkanie robocze w siedzibie Izby dotyczące zeszytów, nad którymi pracuje zespół. Ze strony PIGMiUR w pracę nad zeszytami zaangażowany

jest dr hab. inż. Adam Ekielski ze Szkoły Głównej Gospodarstwa Wiejskiego w Warszawie, który jest członkiem zespołu roboczego i wspiera go merytorycznie. Ostatniego dnia wizyty uczestnicy pojadą do Gdańska, gdzie odbywać się będzie EuroSkills, by zobaczyć jak przebiegają zmagania w branżowej konkurencji.



Przystąp do Polskiej Izby Gospodarczej Maszyn i Urządzeń Rolniczych i miej czynny udział w rozwoju branży

Członkostwo w Izbie niesie ze sobą wiele korzyści:



Szkolenia / dzięki systemowi szkoleń, który realizuje Izba, firmy mają możliwość dokształcania i podnoszenia kwalifikacji swoich pracowników. Projekt szkoleń realizowany jest pod nazwą *Akademia Handlu i Zarządzania PIGMiUR*.



Promocja firm członkowskich / informacje o firmach członkowskich umieszczamy na naszej stronie internetowej. Co kwartał wydajemy *INFORMATYK*, w którym publikowane są bieżące informacje z firm członkowskich.



Dostęp do danych rynkowych / co miesiąc na bieżąco przygotowujemy raporty dotyczące rejestracji ciągników i przyczep rolniczych. Przygotowujemy również opracowania własne: barometr nastrojów w branży czy indeks zadowolenia dealerów, które udostępniane są firmom zrzeszonym w Izbie.



Współpraca ze szkołami / w ramach projektu *Firma Przyjazna Edukacji Rolniczej* umożliwiamy dystrybucję firmowych materiałów edukacyjnych do nauczycieli mechanizacji rolnictwa.



Doradztwo prawne / wszystkim zainteresowanym firmom jesteśmy gotowi bezpłatnie pomóc w kwestiach prawnych i podatkowych.



Uczestniczymy w pracach legislacyjnych / w ramach członkostwa firmy informowane są o bieżących zmianach prawnych w branży. Wspólnie opracowujemy stanowisko w kwestiach bezpośrednio związanych z branżą.



Sąd arbitrażowy / jest odrębną instytucją dającą możliwość szybszego rozpatrywania sporów. Koszty uzyskania orzeczeń są znacznie niższe od wydatków związanych z procesami przed sądem państwowym, a wyroki Sądu mają moc prawną także poza granicami naszego kraju.



Sąd koleżeński / w przypadku wystąpienia spornych kwestii pomiędzy firmami zrzeszonymi w Izbie, daje możliwość polubownego rozwiązania konfliktów, na zasadzie mediacji, porozumienia i kompromisu.



Spotkania branżowe / uczestnictwo w spotkaniach branżowych daje możliwość wpływania na rozwój sektora, to także niepowtarzalna okazja, by spotkać się z przedsiębiorcami z branży, wymienić doświadczenia i uwagi na temat prowadzenia biznesu.



Współpraca międzynarodowa / dzięki stowarzyszeniu w międzynarodowej organizacji *CLIMMAR*, mamy dostęp do informacji z innych krajów, a także możliwość wymiany doświadczeń i wiedzy z przedstawicielami czołowych rynków europejskich.



Rabaty na wystawy AGRO SHOW / członkostwo nadzwyczajnie uprawnia do korzystania z systemu rabatów na wystawie AGRO SHOW (zgodnie z regulaminem przyznawania rabatów), a także do dodatkowych zniżek i korzyści na wystawach Zielone AGRO SHOW i Mazurskie AGRO SHOW.

Dwie firmy przystąpiły do PIGMiUR

Podczas ostatniego posiedzenia Rady Izby w poczet członków Izby zostały przyjęte nowe dwie firmy. Członkostwo nadzwyczajne uzyskały: Agrona Anna Pintos i Produkcja Maszyn Rolniczych i Części Zamiennych Kowalscy Spółka Jawna.



POLSKA IZBA GOSPODARCZA
MASZYN I URZĄDZEŃ ROLNICZYCH



Agrona Anna Pintos

To dynamicznie rozwijająca się firma rodzinna, producent maszyn rolniczych i osprzętu do ładowaczy. Dzięki dopracowanej konstrukcji i zastosowaniu najlepszych materiałów nasze maszyny przystosowane są do pracy na ciężkich, wymagających glebach. Firma współpracuje z wieloma dilerami z Europy. Rozwija też sprzedaż między innymi w krajach azjatyckich i amerykańskich. W ofercie znajdują się agregaty ścierniskowe, brony talerzowe, agregaty talerzowo-siewne, bezorkowe agregaty podorywkowe, agregaty uprawowo-siewne i głębosze.



Produkcja Maszyn Rolniczych i Części Zamiennych Kowalscy Spółka Jawna

Zakład Produkcji Części Zamiennych do Maszyn Rolniczych Bogdan Kowalski rozpoczął swą działalność w 1982 r. W 2012 r. w wyniku połączenia ZPCZ-Bogdan Kowalski oraz firmy Kuźnia Zakłady Mechaniczne Września Sp. z o.o. powstała firma Produkcja Maszyn Rolniczych i Części Zamiennych Kowalscy Spółka Jawna. To jeden z liderów producentów części do maszyn rolniczych w kraju. Firma produkuje części zamienne między innymi do kosiarek, rozrzutników obornika, Bizona, Anny, Neptuna, Orkana, rozsiewaczy nawozów, glebogryzarek oraz przyczep rolniczych. To także czołowy producent kosiarek rotacyjnych bębnowych.



Kujawska Fabryka Maszyn Rolniczych oraz AGCO uzyskały członkostwo zwyczajne w PIGMiUR

Kujawska Fabryka Maszyn Rolniczych Sp. z o.o. oraz AGCO Sp. z o.o. stały się członkami zwyczajnymi PIGMiUR. Decyzja została podjęta podczas ostatniego posiedzenia Rady Izby. Firmy wniosowały o zmianę członkostwa z nadzwyczajnego na zwyczajne. Rada Izby przychylnie ustosunkowała się do wniosków. Obie firmy po spełnieniu formalnych wymagań uzyskały członkostwo zwyczajne Izby.



Kujawska Fabryka Maszyn Rolniczych Sp. z o.o.

To rodzinna firma z 40-letnią tradycją, która zajmuje się produkcją opryskiwaczy polowych i sadowniczych, maszyn do uprawy i zbioru cebuli i ziemniaków, maszyn warzywniczych i sadowniczych. Od 2015 roku wraz z firmą POM Brodnica tworzy Grupę Krukowiak. Firma jako pierwszy polski producent opryskiwaczy jeszcze w latach 90. zaczął stosować elektroniczne i komputerowe sterowanie układem cieczowym.



AGCO Sp. z o.o.

Firma zrzesza trzy wiodące marki maszyn rolniczych: Fendt, Massey Ferguson i Valtra. Fendt oferuje ciągniki o mocy od 70 do 517 KM, ciągniki gąsienicowe, opryskiwacze, kombajny, prasy, siewczarki oraz maszyny zielonkowe, natomiast Massey Ferguson o mocy od 19 do 405 KM, kombajny klawiszowe oraz rotorowe, prasy rolujące, prasy kostkujące małogabarytowe i wielkogabarytowe, ładowarki teleskopowe oraz maszyny zielonkowe: kosiarki, przetrząsacze i zgrabiarki. Oferta firmy Valtra to ciągniki o mocy od 75 do 405 KM oraz agregaty prądotwórcze.



Nowoczesny park maszyn i dywersyfikacja oferty

Linia produkcyjna oparta o najnowocześniejszy park maszyn i dywersyfikacja oferty to wizytówka firmy Kowalscy. Codzienna działalność skupia się na sumiennym i dokładnym przygotowaniu najlepszej jakości produktów dla odbiorców firmy. Podstawowym założeniem jest tworzenie najwyższej jakości produktów z jednoczesnym zachowaniem dbałości o szybką i sprawną produkcję.



W tym celu firma opiera swoją linię produkcyjną o najnowocześniejszy park maszyn, w którego skład wchodzi nowoczesne lasery do cięcia blach oraz roboty do obróbki kół. Wyposażenie działu produkcyjnego w takie technologie pozwala firmie Kowalscy na dostarczenie wysokich ilości pozycji w relatywnie szybkim okresie czasowym. Pozwoliło to również firmie z Wrześni na wyrobienie sobie solidnej i niezachwianej pozycji lidera wśród producentów części zamiennych. Ciągłe ulepszenia i inwestycje w nowsze technologie pozwoliły przedsiębiorstwu na zróżnicowanie swojej działalności i wyróżnianie się spośród innych firm. Cechą, która najbardziej odróżnia firmę Kowalscy od innych przedsiębiorstw, to przede wszystkim dywersyfikacja oferty dla klienta. PMRCZ oferuje obecnie nie tylko maszyny rolnicze, ale przede

wszystkim części zamienne, w tym koła zębate, koła stożkowe, koła łukowe i koła walcowe. Wyroby firmy nie są wyłącznie przeznaczone do maszyn produkowanych przez firmę, ale mogą być użyte w różnych maszynach innych producentów. W ten sposób przedsiębiorstwo może stale pomagać budować rynek rolniczy i dostarczać klientom części zamienne do maszyn innych producentów, bez konieczności kupowania nowych maszyn po pierwszej awarii. Firma jest też w stanie wytworzyć różnego rodzaju części do maszyn rolniczych specjalnie na zamówienie klienta. Dywersyfikacja oferty pozwala firmie Kowalscy na postawieniu się zarówno w roli zaopatrzeniowca wielkich przedsiębiorstw handlowych, jak i producenta sprzedającemu swoje wyroby bezpośrednio do kluczowych odbiorców, którymi są rolnicy.

140 lat firmy Amazone - historia sukcesu i pomysły na przyszłość

1 maja 1883 roku Heinrich Dreyer założył w Gaste koło Osnabrück firmę H. Dreyer Fabrik für landwirtschaftliche Maschinen und Geräte (Fabryka maszyn i narzędzi rolniczych H. Dreyer). Nie przypuszczał wówczas, że pewnego dnia Amazone stanie się jednym z wiodących na świecie producentów maszyn rolniczych. Już od 140 lat rodzinne przedsiębiorstwo oferuje innowacyjne produkty dla rolnictwa.

Historia sukcesu

Założyciel Heinrich Dreyer rozpoczął działalność w 1883 roku od produkcji czyszczalni do zboża i bardzo wczesnie uznał, że firma musi wyjść w świat. Już w 1906 roku pierwsze maszyny do czyszczenia zboża sprzedano do Valparaiso w Chile i w ten sposób położono kamień węgielny pod

prężną działalność eksportową dzisiejszej grupy Amazone. Synowie, wnuki i prawnuki Heinricha Dreyera w kolejnych latach wyznaczyli kamienie milowe w rozwoju produktów i do dziś kontynuują historię sukcesu. Szczególnie w latach sześćdziesiątych prawdziwym bestsellerem stał się zawieszany dwutarczowy rozsiewacz nawozów ZA

oraz legendarny siewnik D4. Nastąpiła konieczność zwiększenia zdolności produkcyjnych i tak w Hude koło Oldenburga powstał pierwszy zakład filialny. Został on rozbudowany w 2009 roku o zakład Hude-Altmoorhausen, w którym produkuje się nowoczesne siewniki do dużych powierzchni. Wraz z wejściem na rynek uprawy gleby, Amazone jako pierwszy producent skonstruował maszyny napędzane przez WOM do kombinacji z siewnikami. Od 1998 roku na rynek wprowadzane są również bierne maszyny uprawowe przez spółkę-córkę BBG Bodenbearbeitungsgeräte z Lipska.

W historii firmy zdarzały się trudne czasy, ale rodzinie Dreyer udało się utrzymać firmę na solidnym kursie wzrostu przez wszystkie pokolenia. Produkcja jest stale rozwijana, a portfolio produktów zostało poszerzone o kolejne obszary specjalizacji. W 2016 roku Amazone wraz z przejęciem produkcji pługów firmy Vogel & Noot w węgierskiej miejscowości Mosonmagyaróvár znacznie powiększa zarówno swoją ofertę produktów, jak i jej możliwości produkcyjne. Oprócz zakładów w Gaste i Leeden, w 2018 roku otwarto nowy zakład produkcyjny w Bramsche na północ od Osnabrück. Nowoczesne hale montażowe stwarzają warunki do różnorodnej produkcji, w tym do produkcji dużych maszyn, jak również do ogólnej optymalizacji logistyki w trzech zakładach. Od 2019 roku do grupy przedsiębiorstw należy również zakład Schmotzer Hacktechnik w Bad Windsheim. Był to ważny krok na drodze poszerzenia oferty w zakresie pielęgnacji roślin.

Rozwijanie wartości z przeszłości

Do głównych kompetencji firmy Amazone należy dziś technika aktywnych i biernych maszyn uprawowych, siewniki, w tym siewniki punktowe, rozsiewacze nawozów oraz opryskiwacze polowe. Kolejnym filarem jest produkcja maszyn komunalnych do pielęgnacji parków i terenów zielonych oraz utrzymania dróg zimą, która odbywa się w zakładzie w Forbach we Francji. W 2022 roku grupa Amazone obejmowała dziewięć zakładów produkcyjnych i zatrudniała łącznie ponad 2000 pracowników. W 2022 r. udział eksportu wyniósł 80%. Siedziba i główna fabryka grupy Amazone znajduje się do dziś w dzielnicy Gaste w Hasbergen koło

Osnabrück. Udziały w firmie należą w całości do rodzin Dreyer. Po prof. Heinzu Dreyerze, który zmarł 17 lutego 2023 roku i jego kuzynie Klausie Dreyerze, którzy kierowali losami grupy przez prawie 50 lat, od wielu lat firmą kieruje czwarte po-

Od lewej: Christian Dreyer i dr Justus Dreyer, prezesi zarządu i właściciele grupy Amazone.



kolenie z dwoma właścicielami Christianem Dreyerem i dr Justusem Dreyerem.

- Chcemy kontynuować przełomowe sukcesy z przeszłości, aby rolnictwo na całym świecie polegało na naszych innowacyjnych rozwiązaniach w zakresie inteligentnej produkcji roślinnej. Mamy wielki dług wdzięczności wobec naszych przodków. Chcemy trwale rozwijać stworzone przez nich wartości, a jednocześnie z powodzeniem stawiać czoła wyzwaniom przyszłości. Nasze podziękowania kierujemy również do członków naszych rodzin, klientów, pracowników, dystrybutorów i importerów, dostawców oraz wszystkich osób, które swoim osobistym zaangażowaniem i wielkim poświęceniem przyczyniły się do sukcesu firmy – podkreślają właściciele firmy.

Dalszy rozwój w planowaniu

Inteligentne planowanie i inwestowanie w pomyslną, zrównoważoną przyszłość, a nie myślenie o krótkotrwałym zysku, powinno według właścicieli nadal kształtować filozofię przedsiębiorstwa. Właściciele dążą przy tym do dalszej rozbudowy mocy produkcyjnych Amazone zgodnie z rozwojem organicznym oraz do ciągłej modernizacji istniejących procesów produkcyjnych i logistycznych. Równocześnie Amazone wraz z krajowymi i zagranicznymi partnerami chce skoncentrować się na zdobywaniu kolejnych udziałów w rynku we wszystkich obszarach kompetencji na najważniejszych rynkach świata.

- Podczas opracowywania nowych technologii w pierwszej kolejności należy skupić się na potrzebach klientów, a także odpowiednio wcześniej określić wymagania przyszłości. Ta droga już w przeszłości okazała się skuteczna - mówi dr Justus Dreyer.

W obsłudze klientów coraz większe znaczenie ma również jeszcze intensywniejsze towarzyszenie usług doradczych przy coraz bardziej skompli-

Założyciel Heinrich Dreyer z historycznym logo firmy z okresu założenia oraz najnowszym siewnikiem punktowym Amazone Precea.



kowanych maszynach i metodach produkcji rolniczej. Amazone zamierza dalej rozbudowywać nowe gospodarstwo doświadczalne Wambergen przy zakładzie Hasbergen-Gaste. W ramach długoterminowych badań nad uprawą roli pod nazwą Controlled Row Farming (CRF) wprowadzana jest obecnie nowa metoda uprawy rzędowej. Firma stale intensyfikuje swoje kompleksowe oferty szkoleniowe. Podobnie jak w przeszłości, ważna jest również odpowiedzialność za osoby zatrudnione w firmie i ich rodziny.

- Z jednej strony zależy nam na utrzymaniu i dalszym rozwoju miejsc pracy. Z drugiej strony wiemy, że firma potrzebuje zmotywowanych i wykwalifikowanych pracowników, aby pozostać w czołówce rozwoju nowych technologii i zawsze produkować optymalną jakość - wyjaśnia Christian Dreyer.

Pomysły na przyszłość

Odnosząc się do przyszłego rozwoju programu

produktów firmy Amazone właściciele za najważniejsze zadania uważają wymogi ekonomii i ekologii.

- Chcemy wnieść decydujący wkład w wyżywienie świata i wspomóc nasze rolnictwo innowacyjnymi pomysłami, aby dalej orientować się na przyszłość i zrównoważony rozwój - wyjaśnia dr Justus Dreyer, na tle najważniejszych wyzwań stojących dziś przed profesjonalnym rolnictwem i techniką rolniczą.

Według Amazone z jednej strony rolnictwo musi wytwarzać żywność wysokiej jakości, aby wyżywić coraz większą liczbę ludzi na naszej planecie, natomiast z drugiej powierzchni upraw potrzebnych do produkcji żywności stale się zmniejszają. Dodatkowym utrudnieniem są zmiany klimatyczne oraz związane z nimi skrajne warunki pogodowe.

- Widzimy zatem trzy ważne zadania, z którymi musi się zmierzyć rolnictwo i my, które oczywiście wzajemnie na siebie

wpływają: ochrona cennych zasobów, zrównoważone zmniejszenie zużycia środków produkcji i większa precyzja dla zrównoważonego rozwoju i efektywności kosztów przy zachowaniu wysokiego poziomu plonów - dodaje Christian Dreyer.

Dlatego też Amazone realizuje główny cel, którym jest uzyskanie wysokiego poziomu plonów z ha powierzchni przy zastosowaniu zrównoważonych metod. Chodzi o to, aby udoskonalić efektywność procesów produkcji i uprawiać rośliny tak precyzyjnie, jak to tylko możliwe. Dodatkowo ważnym celem firmy jest wzrost bioróżnorodności i utrzymanie żyzności gleby, ponieważ warunkuje to w sposób zrównoważony pomysły perspektywy dla następnych pokoleń. Aby jeszcze skuteczniej sprostać wymaganiom ekologicznym, Amazone będzie między innymi forsować obszar Amazone 4.0 z rozsądnym wykorzystaniem elektroniki. Z pomocą technolo-

gii GPS, technologii czujników, oprogramowania i innych narzędzi mają zostać rozszerzone możliwości uprawy roślin ze zmienną aplikacją lub indywidualną dla pojedynczej rośliny. Właściciele chcą rozszerzyć udany program maszynowy, aby móc nadal oferować odpowiednie technologie i procesy dla każdej lokalizacji z jej indywidualnymi cechami, ale także dla każdej wielkości gospodarstwa i metod uprawy. Ważną podstawą jest tu rozbudowa własnego programu doświadczalnego na polu międzynarodowym we współpracy z instytutami naukowymi, instytucjami doradczymi i praktykami rolniczymi.

W przyszłości elastycznie i szybko

- Skupiamy się na tym, aby Amazone mogła w przyszłości nadal optymalnie obsługiwać swoich klientów. Wciąż trzeba być bardziej elastycznym, niezawodnym i szybszym od innych. Wymaga to od nas ciągłego spełniania aktualnych wymagań klientów i rozwijania innowacyjnych technologii. W przypadku techniki rolniczej i rolnictwa, które jest systemowo istotne dla wyżywienia ludności na całym świecie, widzimy pozytywne perspektywy długoterminowo i dlatego z optymizmem patrzymy również w przyszłość - podsumowują właściciele Amazone.

Nowi specjaliści w zespole Ascenso Tyres CE

Dwóch nowych specjalistów z branży wzmocniło zespół Ascenso Tyres CE. Firma z siedzibą w Wallenhorst w Niemczech powstała w 2020 roku. Zajmuje się importem i wprowadzaniem na rynek produkowanej przez koncern Mahansaria Tyres Private Limited (MTPL) opony z segmentu off-highway marki Ascenso. Rynkiem docelowym dla firmy jest Europa Centralna.

Od początku swojego istnienia firma jest na stałym kursie wznoszącym. W celu realizacji dalszych ambitnych planów Ascenso Tyres CE wzmocnia zespół sprzedażowy o dwóch kolejnych specjalistów z branży. Od marca bieżącego

Paweł Kopinski, Matthias Lüttschwage, Dyrektor Zarządzający Ascenso Tyres CE oraz Olaf Sandeck w czasie odwiedzin w fabryce w Panoli w stanie Gujarat w Indiach.



roku kierownikiem sprzedaży odpowiedzialnym za rynki Europy Środkowej (Polska, Węgry, Czechy, Słowacja) jest Paweł Kopiński. Posiada on bogate doświadczenie w handlu międzynarodowym zebrane na różnych rynkach Azji Wschodniej, jak również Europy Wschodniej, Środko-

wej i Zachodniej, w tym 15-letnie doświadczenie w branży oponiarskiej, pracując jako manager ds. zakupów i sprzedaży w jednej z czołowych hurtowni oponiarskich w Polsce. W kwietniu do zespołu Ascenso Tyres CE dołączył Olaf Sandeck, który posiada on ponad 20-letnie doświadczenie zdobyte w jednej z wiodących hurtowni zajmujących się handlem ogumieniem do pojazdów użytkowych. Ponadto ponad 10 lat pracował w przemyśle oponiarskim m.in. dla firmy Trelleborg. Swoje 32-letnie doświadczenie spróbuje wykorzystać dla rozwoju marki Ascenso w segmencie OEM2. Od 10 do 14 kwietnia miała miejsce wizyta w fabryce MTPL w Indiach, której celem było m.in. przedstawienie nowych pracowników zarządowi firmy. Swoimi wrażeniami z wizyty w fabryce w Gujarat jak również centrali firmy w Mumbaju podzielił się Paweł Kopiński.

- Jeden z moich kolegów twierdzi, że Ascenso to największy i jednocześnie najciekawszy projekt ostatnich lat w branży oponiarskiej. Nasza podróż do Indii zdecydowanie potwierdziła tę opinię. Rozmach i tempo, z jakim rozwija się firma, są niewiarygodne. Trzeba to

zobaczyć na własne oczy, aby się o tym przekonać. Jestem pewien, że wybór, jaki podjąłem, aby kontynuować ścieżkę zawodową z firmą ASCE, był właściwy – twierdzi Paweł Kopiński.

Pozytywnie o wizycie w Indiach mówi Olaf Sandeck. - Jestem pod dużym wrażeniem dynamicznego rozwoju, jaki w krótkim czasie miał miejsce w firmie. W czasie naszej wizyty w fabryce i siedzibie głównej spotkaliśmy bardzo doświadczony i zmotywowany zespół ekspertów. W bardzo nowoczesnej fabryce produkcja odbywa się z zachowaniem najwyższych standardów jakości i procesów produkcyjnych – podkreśla Olaf Sandeck.

Spotkanie nowych kierowników sprzedaży w siedzibie głównej Mahansaria Tyres Private Limited w Mumbaju. Od lewej: Olaf Sandeck, Paweł Kopiński, Yogesh Mahansaria, Dyrektor Zarządzający MTPL i Matthias Lüttchwager.



Najnowszy produkt firmy Bednar

TERRALAND TN to doskonale znany model w segmencie maszyn do głębokiej uprawy. Firma BEDNAR zdobyła renomę dzięki wysokiej jakości i innowacyjnym rozwiązaniom w swoich produktach. Na sezon 2023 firma prezentuje swój najnowszy produkt - składany pług dłutowy TERRALAND TN 4000 HD9. Nowa maszyna wzbudza ogromne zainteresowanie wśród rolników na całym świecie, a to z powodu jej unikalnych cech i możliwości.

Przede wszystkim, szerokość robocza tego pługa dłutowego wynosi 4 metry, co oznacza, że można za jednym przejazdem uprawić szeroki pas ziemi. Jest to niezwykle ważne, ponieważ minimalizuje to liczbę przejazdów na polu, co przekłada się na



oszczędność czasu i paliwa. Szerokość transportowa wynosząca 3 metry sprawia, że pług jest łatwy do przewożenia po drogach publicznych. To duże ułatwienie dla rolników, którzy muszą przemieszczać się między różnymi polami.



Zawieszany pług dłutowy TN 4000 HD9 jest wyposażony w 9 niezależnie zamocowanych słupic, rozmieszczonych w rozstawie co 45 cm. To oznacza, że pług jest w stanie dokładnie wymieszać



całą powierzchnię gleby, zapewniając jednocześnie równomierne rozłożenie siły. Każdy ze słupic



ma zabezpieczenie hydrauliczne, co chroni maszynę przed uszkodzeniami w przypadku wystąpienia przeszkód na polu. To rozwiązanie zwiększa nie tylko wydajność pracy, ale również bezpieczeństwo operatora i samej maszyny. Pług dłutowy TERRALAND TN 4000 HD9 oferuje również szereg innowacyjnych rozwiązań i opcji dodatkowych, które umożliwiają dostosowanie maszyny do indywidualnych potrzeb rolnika. Jedną z tych opcji jest możliwość wyposażenia pługów w opcjonalny wał V-RING. Wał ten zapewnia jeszcze lepsze spulchnienie gleby oraz równomierne zagęszczenie jej

powierzchni, co przekłada się na optymalne warunki wzrostu dla roślin.



TERRALAND TN 4000 HD9 został zaprojektowany z myślą o maksymalnej wydajności i trwałości. Materiały użyte do produkcji maszyny są wysokiej jakości, co gwarantuje długą żywotność i niezawodność. Ponadto pług został zaprojektowany w taki sposób, aby umożliwić łatwe konserwowanie, co jest istotne dla utrzymania maszyny w najlepszym stanie technicznym.



Interhandler współpracuje z BartsParts

Interhandler – jedyny dealer JCB w Polsce wyprzedaje swój asortyment wolnorotujących części z BartsParts. Firma podkreśla, że o nic nie musi się martwić, gdyż cały proces zamówienia, od początku, do końca jest załatwiony przez platformę online BartsParts.

Interhandler od ponad trzydziestu lat jest jedynym wyłącznym autoryzowanym dealerem maszyn JCB w Polsce. Firma zajmuje się sprzedażą, wynajmem i serwisem maszyn budowlanych i rolniczych, a poprzez firmę Agrihandler także sprzedażą części, osprzętów i opon do maszyn. BartsParts to platforma online do sprzedaży części zamiennych do maszyn rolniczych i maszyn do pielęgnacji terenów zielonych. Firma z sukcesem prosperuje w krajach Europy Zachodniej, pomagając dealerom i dystrybutorom zamienić ich wolnorotujące zapasy w gotówkę.

www.pigmiur.pl

Aktualnie wchodzi na rynek polski. BartsParts oferuje części zamienne ponad 1600 różnych marek, łącząc w jeden sklep magazyny ponad 1000 partnerów.

- Od kilku lat jestem kierownikiem Działu Logistyki Maszyn i Części Zamiennych, gdzie odpowiadam głównie za organizację transportu maszyn oraz proces zakupu części, opon i osprzętów. Każdego dnia realizujemy dostawy komponentów do szesnastu oddziałów rozsianych po całej Polsce, skąd wędrują dalej do klientów. O BartsParts dowiedzieliśmy się z wiado-

www.agroshow.pl

mości od Polskiej Izby Gospodarczej Maszyn i Urządzeń Rolniczych, którą otrzymaliśmy na początku 2022 roku i postanowiliśmy podjąć współpracę. Głównym powodem współpracy było rozszerzenie potencjalnego rynku na wyprzedaż części wolnorotujących

Interhandler wyprzedaje swój asortyment wolnorotujących części z BartsParts: „O nic nie musimy się martwić: cały proces zamówienia, od początku, do końca jest załatwiony przez BartsParts.”



oraz zalegających na naszym magazynie. Interhandler sprzedaje za pomocą BartsParts części zamienne grupy CNH a także części zamienne JCB, BELL i wielu innych marek - mówi Bartosz Dolega.

Dodaje, że BartsParts pomaga firmie na wiele sposobów. Z platformą ma możliwość dotarcia do szerszej grupy potencjalnych klientów.

- BartsParts pomógł nam dotrzeć do zagranicznych klientów indywidualnych z naszą ofertą wyprzedażową oraz dzięki współpracy szybciej redukujemy zalegający stan części zamiennych - dodaje Bartosz Dolega.

Interhandler podkreśla, że BartsParts to pomocny partner w sprzedaży części zamiennych, biorąc pod uwagę ilość złożonych zamówień.

BartsParts - lokalny partner i bardzo dobry klient

Mimo tego, że siedziba Interhandler znajduje się w Polsce a BartsParts w Niderlandach komunikacja odbywa się w

języku polskim. Do zespołu BartsParts dołączyła Monika Legezińska, Partner Manager, która współpracuje z obecnymi partnerami biznesowymi z branży rolniczej, jednocześnie dbając o rozwój firmy na polskim rynku.

- Obecnie kontaktuje się z nami pani Monika, która pochodzi z Polski. Nie mamy żadnych problemów z komunikacją, a wszystkie informacje dotyczące zamówień otrzymujemy w języku angielskim - informacje są czytelne, więc nie mamy z nimi żadnych problemów. BartsParts to de facto pośrednik w sprzedaży pomiędzy klientem końcowym a nami. Poprzez platformę umożliwia wymianę informacji między kupującym i sprzedającym - podkreśla Bartosz Dolega.

Platforma online pomaga dotrzeć do tysięcy klientów poprzez tylko jedną firmę - BartsParts. W ciągu zaledwie 10 miesięcy współpracy obrót wolnorotujących części, których nie można było sprzedać bez BartsParts wyniósł 10 tysięcy euro.

Proces sprzedaży nie mógłby być łatwiejszy

- O nic nie musimy się martwić, cały proces zamówienia, od początku, do końca jest załatwiony przez BartsParts. Do nas należy tylko wystawienie faktury i spakowanie paczki, której odbiór jest po stronie BartsParts - twierdzi Bartosz Dolega.

Współpraca z BartsParts nic nie kosztuje. To platforma zajmuje się promocją części, płatnościami, transportem towaru i wsparciem klienta.

- Regularnie przesyłamy do BartsParts listę z naszym aktualnym stanem magazynowym i bardzo często to BartsParts wychodzi z inicjatywą aktualizacji oferty - wyjaśnia kierownik Działu Logistyki Maszyn i Części Zamiennych w Interhandler.

Przyszłość

Firma zamierza kontynuować współpracę z BartsParts ze względu na korzystne warunki oraz rekomenduje usługi platformy BartsParts polskim firmom z branży rolniczej.

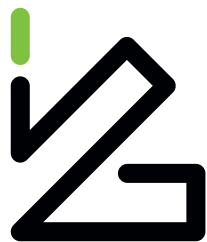
Aktualna oferta Centrum Technologii Rolniczej i Spożywczej

Centrum Technologii Rolniczej i Spożywczej funkcjonujące w ramach Łukasiewicz - Poznańskiego Instytutu Technologicznego zachęca do zapoznania się ze zaktualizowaną ofertą. Placówka prowadzi badania naukowe i rozwojowe środków technicznych stosowanych w rolnictwie, leśnictwie, przechowalnictwie i przetwórstwie produktów rolnych.

Większość prac prowadzonych przez Centrum realizowanych jest wspólnie z producentami w ramach programów badawczych, ale realizowane są również zlecenia bezpo-

średnie. Oprócz opracowywania koncepcji i prac projektowych nowych narzędzi, maszyn i urządzeń, Centrum prowadzi również ich wszechstronne badania.

- Badania zlecane bezpośrednio przez producentów dotyczą najczęściej bezpieczeństwa użytkowania i oceny wytrzymałości konstrukcji, ale oferta Centrum obejmuje również badania laboratoryjno-polowe w aspekcie funkcjonalności i jakości pracy. Badania są konieczne szczególnie w przypadku wdrażania do produkcji zmodernizowanych lub nowych maszyn. Pobieżna, najczęściej wzrokowa, ocena jakości działania maszyny prowadzona przez samych producentów lub rolników jest z reguły niewystarczająca – mówi Julia Gościańska-Łowińska, dyrek-



Łukaszewicz

Poznański

Instytut

Technologiczny

tor Centrum Technologii Rolniczej i Spożywczej.

Badania prowadzone przez Centrum, na podstawie wewnętrznych procedur i norm, są bardziej szczegółowe i co równie ważne, niezależne. Informacje z przeprowadzonych badań można wykorzystać w materiałach promocyjnych, a ich wartość dodana to zalecenia zmian konstrukcyjnych, które można wykorzystać w pracach modernizacyjnych.

- Zapraszamy do współpracy producentów, którym zależy na weryfikacji swych wyrobów oraz potwierdzeniu ich przydatności do zmieniających się technologii rolniczych – dodaje Julia Gościańska-Łowińska.

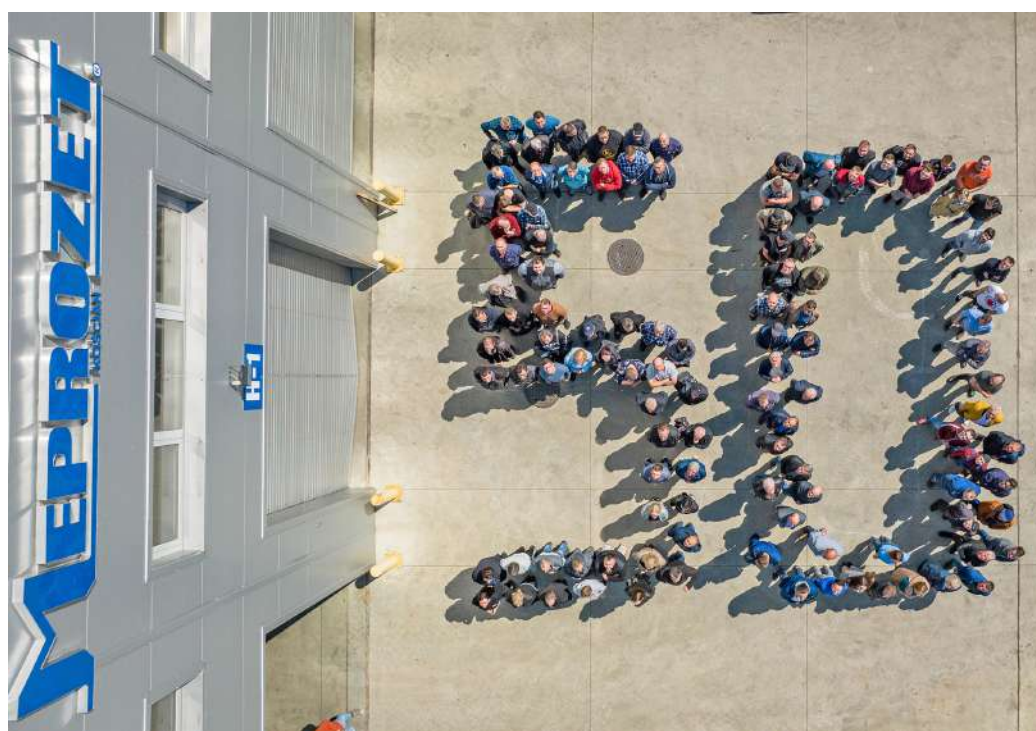
Pełna oferta usług jest dostępna na stronie: www.pit.lukasiewicz.gov.pl/centra-badawcze

50 lat produkcji wozów asenizacyjnych

Meprozet Kościan S.A. obchodzi jubileusz 50-lecia budowy wozów asenizacyjnych. To największy ich producent w Polsce i jeden z największych w Europie. 50-letnia tradycja budowy wozów asenizacyjnych sprawia, że wyroby firmy są nowoczesne, trwałe i niezawodne.

Prężny dział konstrukcyjny corocznie opracowuje nowe rozwiązania, które prezentowane na wystawach krajowych i zagranicznych znajdują wielu nabywców oraz sympatyków, o czym świadczą niejednokrotnie zdobywane nagrody. Spełnienie międzynarodowych norm potwierdza certyfikat ISO, wydany przez niezależną jednostkę certyfikacyjną. Znaczna część maszyn, zwłaszcza te najbardziej pożądane o pojemności 5000 l, posiada

świadectwo homologacji, dzięki której pojazd można zarejestrować na terenie całej Unii Europejskiej. Wozy produkcji Meprozet Kościan S.A. można spotkać na polach i drogach całej Europy. Początki przedsiębiorstwa sięgają lat dwudziestych ubiegłego wieku. Firma trudniła się między innymi budową i montowaniem suszarni zielonki, czy aparatu do wytwarzania mleczka sodowego. Na początku lat siedemdziesiątych pod-



jęto decyzję o stworzeniu własnego wozu asenizacyjnego, który byłby w 100% zaprojektowany i wyprodukowany w kościańskiej fabryce. Zdeterminowany team w niespełna rok opracował dokumentację i wyprodukował pierwszy wóz o pojemności 2,8 m³. Był to jednocześnie pierwszy beczkowóz zbudowany w Polsce. Od tamtego czasu zmienił się świat, zmieniły się metody wytwarzania, a przemysł maszyn rolniczych jest przecież liderem innowacji technolo-

gicznych. Meprozet Kościan S.A. chcąc utrzymać wysoką pozycję, musiał za tymi zmianami nadążyć i zrobił to wykorzystując swoją największą siłę - zgrany zespół specjalistów, który codziennie udowadnia, że firma jest w stanie dopasować się do preferencji każdego nowego użytkownika. Zespół Meprozet to skuteczna mieszanka młodych ludzi „z wizją” i tych bardzo doświadczonych z ogromną wiedzą produktową, pracujących w firmie nawet 50 lat! Obchodzony w tym roku jubileusz 50-lecia produkcji wozów asenizacyjnych to nie tylko wspomnienie historii, lecz także mocne wejście w nowy okres. Aktualnie wdrażany

jest w organizacji firmy system klasy ERP, który jeszcze bardziej poprawi wydajność poszczególnych zespołów. Meprozet Kościan S.A. jest coraz bardziej widoczny w sieci, a to dopiero początek. Markę można znaleźć w większości popularnych mediów społecznościowych, a strona internetowa jest na bieżąco rozbudowywana. Firma podkreśla, że najważniejszy jest fakt, iż w czasie 50 lat działalności na rynku producentów wozów asenizacyjnych, spółka zdobyła wielu lojalnych klientów, którzy wystawiają jej bardzo dobre referencje, wskazując na wysoką jakość oraz niezawodność dostarczanych produktów.

Rewolucyjny ciągnik New Holland

New Holland T6.180 Methane Power to rewolucyjny ciągnik zasilany przyszłością, który jest już dostępny w Polsce. Marka New Holland podkreśla, że zasilanie ciągnika jest przełomem w gospodarstwach samowystarczalnych energetycznie.

Wiedza, możliwości, technologia i praktyka. Te cechy od lat przyświecają marce New Holland, która od 2009 r. wdraża własną koncepcję Energy Independent Farm - gospodarstwa samowystarczalnego energetycznie. Te cechy oraz długoletnie badania koncernu spowodowały zamknięcie obwodu obiegu energii w gospodarstwie niezależnym energetycznie. Ostatnim krokiem, ale jednocześnie kluczowym elementem jest pojawienie się w sprzedaży ciągnika T6.180 Methane Power. Premiera na rynku New Holland T6.180 Methane Power stanowi przełom w gospodar-

stwach samowystarczalnych energetycznie, które dzięki technologii New Holland pojawiają się w polskich gospodarstwach. Energię można oszczędzać i do tego się już przyzwyczailiśmy. Jednak według New Holland energię można także odzyskać, przetworzyć i wykorzystać ponownie i właśnie dlatego powstał Methane Power. Największą i rewolucyjną zmianą dotyczącą modelu T6.180 Methane Power jest zastosowany w nim system zasilania gazem, którego głównym składnikiem jest metan. Idea ta jest od lat rozwijana przez CNH Industrial w zastosowa-

New Holland T6.180 Methane Power to ciągnik, jakiego jeszcze nie było.



niach pojazdów drogowych.

Ciągnik, jakiego jeszcze nie było

Zastosowanie zasilania silnika gazem w modelu T6.180 Methane Power można nazwać rewolucją w dziedzinie napędu maszyn rolniczych. Dzieje się tak między innymi dlatego, że znajdujący się w nim motor FPT posiada zapłon iskrowy, a nie samoczynny. Sprawa to, że jest on w zasadzie działania bardziej zbliżony do silnika benzynowego niż diesla, choć ze względu na specyfikę zastosowania w napędzie ciągnika jego konstrukcja jest równie masyw-

na jak silniki napędzane olejem napędowym. Nowoczesny silnik modelu T6.180 Methane Power nie jest uzależniony wyłącznie od znajdujących się w pobliżu biogazowni i wytwarzanego tam biometanu. Dzięki staraniom inżynierów ciągnik może być także z powodzeniem tankowany gazem ziemnym CNG, ponieważ oba te gazy są do siebie zbliżo-

ne składem. Dzięki temu zakres zastosowań pracy samego ciągnika nie ogranicza się do obszarów wiejskich - tam, gdzie znajdują się biogazownie, ale może być on wykorzystywany także na obszarach miejskich - wszędzie tam, gdzie znajdują się stacje tankowania gazu ziemnego CNG.

Zastosowanie w modelu T6.180 Methane Power, zasilania silnika gazem można nazwać rewolucją w dziedzinie napędu maszyn rolniczych.



Ambasador Włoch w płockiej fabryce New Holland

Luca Franchetti Pardo, ambasador Włoch, odwiedził fabrykę New Holland w Płocku. Po zakładzie oprowadzili ambasadora Sean Lennon, Vice President New Holland Agriculture na Europę i Federico Bellotto, Business Director New Holland Agriculture na Polskę, Europę Wschodnią i Austrię. Zaprezentowali gościowi procesy produkcyjne prowadzone w oparciu o najwyższe standardy wydajności i zrównoważonego rozwoju. Płocka fabryka specjalizuje się w produkcji kombajnów, hederów i pras zwijających, które następnie trafiają do Klientów na całym świecie.

Podczas wizyty ambasador Włoch miał okazję przekonać się o zaangażowaniu marki New Holland w dostarczanie

Luca Franchetti Pardo, ambasador Włoch, odwiedził płocką fabrykę New Holland.



rozwiązań poprawiających efektywność i wydajność rolnictwa przy wykorzystaniu najnowszych technologii. Produkcja w Polsce jest kluczowa i strategiczna dla CNH Industrial. Rolnictwo jest jednym z głównych filarów polskiej gospodarki, a zakład w Płocku, który produkuje maszyny rolnicze New Holland, odgrywa kluczową rolę w tym sektorze. Rolnicy pełnią niezwykle istotną rolę producentów żywności, a praca wykonywana przez nich jest niezbędna z punktu widzenia całego społeczeństwa. New Holland, jako jedyna marka w branży, posiada fabrykę kombajnów zlokalizowaną w Polsce. Płocki zakład od ponad dwóch dekad produkuje żółte kombajny oraz sprzęt rolniczy, będąc jednym z filarów rolnictwa w Polsce i wpływając na

rozwój regionu - w kontekście inwestycji oraz zatrudnienia. Kluczowe tematy omawiane podczas wizyty to znaczenie i strategiczna rola polskiego rynku dla CNH Industrial, ochrona środowiska oraz wykorzystanie paliw alternatyw-

Po zakładzie oprowadzili ambasadora Sean Lennona, Vice President New Holland Agriculture na Europę i Federico Bellotto, Business Director New Holland Agriculture na Polskę, Europę Wschodnią i Austrię.



nych, takich jak biometan w rolnictwie.

- To dla nas zaszczyt, że mogliśmy gościć u nas tak znamienitego gościa. Chcę podkreślić, że New Holland, jako jedyna marka w branży posiada fabrykę kombajnów zlokalizowaną w Polsce. Klienci wysoko cenią nasze produkty i polegają na nich w pracy, gdyż priorytetem marki jest maksymalizacja efektywności maszyn i oszczędność kosztów, jakie ponosi rolnik. To dla nas powód do dumy i satysfakcji. Nie wszyscy wiedzą, że maszyny, które wyjeżdżają z Płocka, to sprzęt tworzony w Polsce przy wykorzystaniu myśli technicznej rodzimych specjalistów. Możemy być dumni z tego, że jest to sprzęt, który promuje i wspiera polską gospodarkę - mówi Łukasz Chęciński, Marketing Manager marki New Holland.

Ponad 100 lat tradycji Pateer Group

Pateer Group to największy producent obciążników oraz dostawca akcesoriów do ciągników rolniczych i ładowarek teleskopowych w Europie. Główna oferta firmy obejmuje obciążniki betonowe, wzmocnione obciążniki betonowe, magnetytowe, stalowe, żeliwne, obciążniki montowane na koła, walizkowe, zderzaki do ciągników rolniczych oraz obciążniki z pojemnikami na narzędzia.

Uzupełnieniem oferty jest szeroka gama osprzętu, m.in. tylne zaczepy, haki wyposażone w regulację wysokości czy błotniki. Kolejnymi produktami, których Pateer Group jest wyłącznym przedstawicielem na rynku polskim, są przednie podnośniki i przednie napędy WOM renomowanego, niemieckiego producenta - Stemplinger KVF GmbH.

Jack Pateer, właściciel i dyrektor zarządzający Pateer Group (w środku) w towarzystwie sales managerów na rynki EEU - Stanisław Bober (z lewej) i Tomasz Kuja.



Ponad 100 lat tradycji i ciągły rozwój

Firma Pateer została założona w 1920 roku przez Leo Pateer. Od ponad 50 lat na czele rodzinnej firmy stoi przedstawiciel trzeciego pokolenia - Jack Pateer, właściciel i dyrektor zarządzający. Pateer Group współpracuje obecnie ze wszystkimi wiodącymi producentami ciągników rolniczych i ładowarek teleskopowych na świecie, dostarczając swoje produkty zarówno na pierwszy montaż (OEM), jak i również bezpośrednio do dilerów. Pateer Group nieustannie się rozwija, opracowując wciąż nowe obciążniki, które są aktualizowane zgodnie z trendami designerskimi nowych serii ciągników oraz wymaganiami rynku.

- Nieustannie rozwijamy nasze linie produktowe i dostarczamy je dla producentów ciągników oraz dystrybutorów sprzętu rolniczego na całym świecie. Nasze ponad 100-letnie doświadczenie i know-how są podstawą zaawansowanej technologii oraz jakości wy-

konania naszych produktów, a przez to satysfakcji naszych klientów na całym świecie - podkreśla Jack Pateer, dyrektor zarządzający Pateer Group.

Nowoczesne centrum wystawowe i logistyka na najwyższym poziomie

W marcu 2019 roku w Bruz w Bretanii we Francji powstało nowoczesne międzynarodowe centrum wystawowe - Pateer Experience Center, w którym odbywają się wizyty oraz szkolenia dilerów i klientów z całego świata. Cen-

Nowoczesne międzynarodowe centrum wystawowe - Pateer Experience Center w Bruz we Francji.



trum zlokalizowane w sercu jednego z najważniejszych regionów rolniczych w Europie - Bretanii, gdzie co roku sprzedawanych jest ponad 10 tys. nowych ciągników

W Centrum prezentowana jest pełna oferta Pateer Group.



rolniczych i ma na celu prezentację pełnej oferty Pateer Group. W Pateer Experience Center odbywają się również premiery nowych produktów. Jest to także miejsce, w którym powstają wszystkie nowe produkty i innowa-

W Pateer Logistics odbywa się również malowanie obciążników na zautomatyzowanej linii.



cyjne koncepcje oraz odbywają się prace związane z wprowadzeniem ich na rynek. W 2022 roku również w Bruz otwarte zostało bardzo nowoczesne centrum logistyczne - Pateer Logistics, które odpowiedzialne jest za logistykę i dostawy obciążników na terenie Europy Zachodniej oraz krajów EEU, w tym Polski. W Pateer Logistics odbywa się również malowanie obciążników na zautomatyzowanej linii.

Nowa, silna struktura sprzedaży na rynkach EEU

W związku z bardzo dynamiczną ekspansją na rynkach Europy środkowo-wschodniej i południowej oraz Krajach bałtyckich od lutego 2023 powstała nowa struktura sprzedaży. Szeregi firmy Pateer zasiliło dwóch nowych menadżerów sprzedaży - Tomasz Kujawski - odpowiedzialny za rynki: Polska zachodnia, Czechy, Słowacja, Słowenia, Węgry, Rumunia, Chorwacja i Serbia oraz Stanisław Bober odpowiedzialny za sprzedaż na terenie Polski wschodniej, Litwy, Łotwy, Estonii, Finlandii, Szwecji i Norwegii.

Jubileuszowy rok POM Augustów

Jubileusz 25-lecia działalności spółki z o.o. oraz 65-lecie działalności firmy świętuje POM Augustów. Spółka świadczy kompleksowe usługi dla rolnictwa i nieustannie się rozwija. Firma produkuje przenośniki ślimakowe i pneumatyczne, rozsiewacze nawozów, brony, zamiatarki, a także zamiatarki i rozsiewacze komunalne.

Zainteresowanie przenośnikami ślimakowymi o dużej wydajności zmieniające standardową przyczepę w wóz przeładowniczy nie słabnie. Do grona producen-

tów przyczep, na których był już montowany przenośnik T 213, czyli Metaltech, Metal-Fach i Pronar, dołączył kolejny. Tym razem jest to przyczepa firmy Wielton rolni-

ka z województwa podlaskiego. Wydajność przenośnika sięgająca 180 t/h pozwala na bardzo sprawne opróżnienie przyczepy, a sterowanie za pomocą pilota umożliwiła

Wydajność przenośnika sięgająca 180 t/h pozwala na bardzo sprawne opróżnienie przyczepy.



wygodną i bezproblemową regulację kąta pracy, składanie i rozkładanie maszyny oraz otwieranie i zamykanie

Jubileusz 25-lecia działalności spółki z o.o. oraz 65-lecie działalności firmy świętuje POM Augustów.



zasuwy czerpni. Pod koniec czerwca 2023 roku firma uczestniczyła w targach rolniczych w Szepietowie, prezentując wiele maszyn rolniczych, sprzedawanych przez Dział Sprzedaży Maszyn Rolniczych i Ciągników. Targi zaowocowały nawiązaniem współpracy z wieloma nowymi klientami. Pan Andrzej, jeden z klientów, kupił ciągnik marki Landini.

Pan Andrzej, jeden z klientów Działu Sprzedaży Maszyn Rolniczych i Ciągników, kupuje ciągnik marki Landini.



Nieustanne inwestycje w produkcję i logistykę, strategicznie wykorzystywany potencjał oraz kreatywność kadry pracowniczej sprzyja dalszemu rozwojowi firmy, pomaga właściwie rozpoznać potrzeby klientów, a tym samym zapewnia doskonałą jakość świadczonych usług i produkowanych wyrobów.

Przetrasacz SaMASZ z innowacjami

SaMASZ wprowadza na rynek przetrasacz 11-metrowy z innowacyjnymi mechanizmami regulacji kąta i wysokości pracy oraz pokonywania uwroci. Nowa maszyna, pomimo tak dużej szerokości roboczej, ma rekordowy zakres kopiowania poprzecznego nierówności podłoża.

SaMASZ P10-1100T to przetrasacz ciągnięty na wózek jezdny. Dyszel jest przykręcany i dzięki temu można go obrócić o 180°, co pozwoli połączyć maszynę z górnym lub dolnym zaczepem ciągnika. Po złożeniu przetrasacza do pozycji transportowej, jego szerokość nie przekracza 3 m, a wysokość wynosi 2,7 m.

Regulacja intensywności pracy

W przetraszaczu SaMASZ P10-1100T intensywność rozrzutu zielonki można łatwo ustawić za pomocą dźwigni w zakresie od 15° do 19°. Pozwala na to opatentowany mechanizm, który ogranicza wysuw siłownika decydującego o stopniu pochylenia ramy głównej. Ostatecznie jej ustawienie wpływające na zmianę kątów i wysokości pracy palców sprężystych, przekłada się na intensywność rozrzutu przetwarzanej masy. Poza wspomnianą możliwością regulacji pracy przetrasacza SaMASZ P10-1100T, można jeszcze zmieniać ustawienia kół wirników. Dostępne są 3 pozycje robocze, których przestawienie powoduje zmianę kąta roztrząsania zielonki. Połączenie wszystkich regulacji umożliwi uzyskanie bardzo szerokiego zakresu dopasowania maszyny do warunków pracy.

Rekordowy zakres kopiowania poprzecznego

Zakres kopiowania poprzecznego przetrasacza o szerokości roboczej wynoszącej 11 metrów ma kolosalne znaczenie dla jakości jego pracy i czystości paszy. Dlatego konstruktorzy firmy SaMASZ zwrócili na ten parametr szczególną uwagę i powstała maszyna mająca rekordowy zakres kopiowania poprzecznego nierówności podłoża. Pozwala on pracować skrajnemu wirnikowi o 82 cm niżej lub wyżej od wirników zamontowanych w środku maszyny. Teoretycznie różnica pomiędzy bocznymi wirnikami przetrasacza może wynieść aż 164 cm. W praktyce rolniczej takich użytków zielonych się nie spotyka, ale technicznie maszyna jest przygotowana nawet na takie ekstrema.

Mechanizm uwroci ma dwa stopnie

Przetrasacz ciągniony SaMASZ P10-1100T jest standardowo wyposażony w mechanizm ułatwiający pokonywanie uwroci. W tych istotnych dla czystości zbieranej paszy miejscach wirniki są najpierw poziomowane. Po ich wyprostowaniu, w drugim stopniu pracy mechanizmu uwroci, są unoszone. Dzięki temu dwustopniowemu rozwiązaniu, palce sprężyste wirników nie wbijają się w darń i nie roz-

SaMASZ wprowadza na rynek przetrasacz 11-metrowy z innowacyjnymi mechanizmami regulacji kąta i wysokości pracy oraz pokonywania uwroci.



rzucają grudek gleby. W efekcie zbierana pasza nie jest zanieczyszczana. Ponadto manewrowanie wielką maszyną na uwrociu przebiega sprawnie.

Wytrzymałe 10 wirników

Maszyna wyposażona jest 10 wirników, z których każdy ma 6 ramion. Średnica karuzeli wynosi 1,52 m. Zabezpieczenie przed zgubieniem palców sprężystych pozwala pracować bez obawy pozostawienia na użytku zielonym kawałka metalu. Bariereki ochronne skrajnych wirników posiadają unikatową konstrukcję, która tworzy kratownicę o wyjątkowej odporności na uderzenia i kontakt z przeszkodami.

Przeguby Cardana i sprzęgła kłowe zapewniają stałe i płynne przekazywanie napędu. Co ważne, przekładnie maszyny na smar płynny nie wymagają konserwacji i są hermetycznie zamknięte. Opcjonalny ekran pokosu zapobiega przerzucaniu zielonki podczas pracy przy skraju pola. Jest on hydraulicznie składany i rozkładany oraz może być zamontowany z lewej lub prawej strony maszyny.

Wystarczy ciągnik o mocy od 50 KM

Minimalne zapotrzebowanie na moc przetrząsacza ciągnionego SaMASZ P10-1100T wynosi 50 KM. Maszyna do pracy wirników wymaga napędu od WOM traktora ustawionego na 540 obr/min. Do ciągnika podłączane są również złącza hydrauliczne Kennfixx - jedno dwustronnego działania i jedno jednostronnego działania. Masa przetrząsacza ciągnionego SaMASZ P10-1100T wynosi 2600 kg. Szerokie dwa koła transportowe z oponami w rozmiarze 340/55-16 pozwalają na łagodne traktowanie darni i wykonywanie bezpiecznych przejazdów po drogach.

Przetrząsacz SaMASZ P10-1100T podczas pracy.



Większe moce produkcyjne i transformacja cyfrowa

Nowa hala magazynowo-laserowa została uroczystie otwarta na początku lipca bieżącego roku w zakładzie produkcyjnym firmy SaMASZ. Jej budowa kosztowała 11 mln zł, a nowoczesne wyposażenie pozwalające wysoce zautomatyzować procesy obróbki stali, aż 51 mln zł. Niezależnie od zwiększania mocy produkcyjnych, w zabłudowskiej fabryce wdrażana jest transformacja cyfrowa.

- Fabryka SaMASZ powstała jako jednoosobowy zakład maszyn i urządzeń rolniczych, na początku 1984 roku. W przyszłym roku będziemy obchodzić jubileusz 40-lecia istnienia. W tym czasie wyprodukowaliśmy około 200 tysięcy maszyn. W 2022 roku sprzedaliśmy maszyny o wartości 354 mln zł, a w pierwszym półroczu tego roku 208 mln zł. Obecnie fabryka zatrudnia około 1000 pracowników, w tym 100 kobiet i 250 absolwentów szkół wyższych - podkreśla Antoni Stolarski, prezes i założyciel firmy SaMASZ.

Automatyzacja obróbki stali

Obecnie całkowita powierzchnia hal produkcyjnych fabryki SaMASZ w Zabłudowie k. Białegostoku wynosi 3 hektary. Najnowsza hala magazynowo-laserowa zajmuje powierzchnię 4 tys. m². Znajdują się w niej automatyczny magazyn blach i maszyny służące do ich wycinania laserowego z automatyzacją załadunku,

rozładunku i sortowania. W latach 2021-2023 do fabryki SaMASZ trafiły m.in. nowe prasy krawędziowe i roboty spawalnicze do produkcji m.in. wałów bijakowych. Rozbudowano także magazyn półfabrykatów, które następnie trafiają do powiększonej hali spawalni. Ostatnie inwestycje pozwoliły firmie SaMASZ zwiększyć moce i możliwości produkcyjne. Dzięki temu może realizować rosnące zamówienia, które napływają z 70 rynków świata. Obejmują one maszyny zielonkowe (78% struktury produkcji), maszyny komunalne (13%) i maszyny techniki zimowej (9%).

Transformacja cyfrowa i przemiana w fabrykę inteligentną

- Jesteśmy w trakcie transformacji cyfrowej i realizacji koncepcji Przemysłu 4.0 i 5.0 będących jej częścią. Główne filary tych działań obejmują ludzi, procesy i technologie. W ramach tych działań rozwijamy umiejętności cyfrowe naszych pracowników, korzystamy z roz-



wiązań sztucznej inteligencji, analizy danych, chmury obliczeniowej, Internetu Rzeczy i automatyzacji procesów - wyjaśnia Leszek Szulc, dyrektor ds. technicznych i produkcji firmy SaMASZ.

Efektom tych procesów ma być fabryka inteligentna - smart factory. W jej ramach działać będzie zintegrowany system informatyczny, który obejmie wszystkie działy firmy SaMASZ. Jego wdrażanie już się rozpoczęło.

- Budujemy system PLM, czyli system zarządzania cyklem życia produktu. Chcemy mieć pod kontrolą, co dzieje się z danym produktem, od momentu jego powstania do naturalnej śmierci. Dzięki temu wszystkie informacje o procesach badawczych, produkcyjnych i maszynach będziemy mieli w jednym środowisku cyfrowym - wyjaśnia Sławomir Dobrzański, szef Ośrodka Badawczo-Rozwojowego firmy SaMASZ.

Kosiarka SaMASZ z ISOBUS

W Ośrodku Badawczo-Rozwojowym firmy SaMASZ nad nowymi maszynami pracuje obecnie 80 osób. Projektów znajdujących się na różnych etapach realizacji jest obecnie 40. Wiele z nich obejmuje systemy, które wprowadzą maszyny SaMASZ na nowy poziom technologiczny: system monitorujący w czasie rzeczywistym ilość zbieranego plonu, system geolokacyjnego mapowania pola z uwzględnieniem informacji dotyczącej plonu, system zarządzający pracą maszyn oparty na magistrali LOADSENS/ISOBUS, system monitorujący parametry pracy maszyn oraz autodiagnostyki informujący o zużywających się elementach eksploatacyjnych.

Ponad 300 maszyn w ofercie

Oferta produktowa firmy SaMASZ obejmuje obec-

nie 300 maszyn. Trafiają one na 70 rynków świata, gdzie sprzedawane są regularnie przez sieć partnerów handlowych. Na przykład w Stanach Zjednoczonych i Kanadzie, przez spółkę zależną SaMASZ - North America, od 2015 r. sprzedaż maszyn wyniosła 4 tys. sztuk o wartości 30 mln dolarów. To jeden z wielu rynków, które przyczyniły się do wzrostu obrotów firmy SaMASZ. Od 2018 do 2022 wzrosły one o 122%.

Inwestycje w trudnych czasach

Obecnie SaMASZ jest drugim największym producentem maszyn rolniczych w Polsce. W zależności od roku eksport firmy z Zabłudowa wynosi od 60 do 70% struktury produkcji. W ubiegłym roku proporcja ta wynosiła 65/35%. SaMASZ kładzie również duży nacisk na promocję. W 2022 roku wziął udział w ponad 100 wystawach na całym świecie. Wydatki na marketing w 2022 r. wyniosły 4,4 mln zł, a w 2023 wzrosną do 6,2 mln zł.

- Nasza aktywność i inwestycje nie zwalniają tempa pomimo trudnych czasów dla rolnictwa, jakie mamy obecnie. Łatwo nie mają rolnicy, dealerzy i wielu producentów maszyn rolniczych. W tej sytuacji przytoczę cytaty kierowcy wyścigowego Ayrtona Senny: nie da się wyprzedzić piętnastu kierowców, kiedy świeci słońce, natomiast da się, kiedy pada deszcz. Nieustanny rozwój firmy SaMASZ bez oglądania się na sytuację w branży, pozwala nam nie tylko dotrzymywać kroku zachodniej konkurencji na rynkach całego świata, ale i myśleć o jej wyprzedzaniu - podsumowuje Karol Wdziękoński, dyrektor sprzedaży i marketingu firmy SaMASZ.

Akcje marketingowe i promocje firmy SF-Filter

Ledową lampę warsztatową renomowanej marki Philips można otrzymać w ramach promocji marki SF-Filter, która rozpoczęła się z początkiem lipca. Jednym z warunków otrzymania gadżetu jest zakup filtrów marki za 2,5 tys. zł netto. Lampa jest wykonana z wysokiej jakości materiałów, sprawdzi się zarówno w użytkowaniu domowym jak i w profesjonalnej przestrzeni warsztatowej. Jest to niezastąpiony gadżet dla wszystkich entuzjastów motoryzacji oraz majsterkowiczów. Obecnie firma SF-Filter prowadzi różnego rodzaju akcje marketingowe.

1 lipca wystartowała kolejna edycja rajdu „Złombol”, a firma SF-Filter zdecydowała się na wsparcie jednego z uczestników. Rajd to świetna zabawa połączona z niezwykłą inicjatywą. Uczestnicy pokonają ponad 3000 km, startując spod Stadionu Śląskiego w Polsce i docierając do urokliwej miejscowości Nazaré w Portugalii. Celem przedsięwzięcia jest pomoc dzieciom z domów dziecka, a zebrane podczas akcji fundusze zostaną przeznaczone na ich wsparcie w zakresie pomocy psychologicznej, terapii indywidualnej i grupowej, wycieczek, obozów, kolonii, a także spełnienia marzeń „szytych na miarę”, takich jak np. kurs prawa jazdy, kurs językowy, zakup sprzętu sportowego i wyjątkowych prezentów z okazji urodzin. Cały przebieg wyścigu można obserwować na żywo na oficjalnej stronie „Złombolu”. Firma SF-Filter podkreśla, że mimo iż jest niewielką, ale mocno wspierającą częścią wspaniałego wydarzenia i trzymamy

kciuki za wszystkich uczestników akcji, życząc im bezpiecznej podróży i zebrania możliwie największej ilości środków dla dzieci, ponieważ cel jest szczytny. Ostatnią, lecz nie mniej ważną akcją SF-Filter jest trwająca III edycja Programu Lojalnościowego Profit. Nadal warto zarejestrować się i brać czynny udział, gdyż jest jeszcze sporo czasu, aby zbierać punkty na wybraną w ramach akcji nagrodę. Do końca października można zgromadzić dowolną ilość punktów, które następnie będzie można wymienić między innymi na iPhone 13, AppleWatch, AirPods, Bon Wakacje.pl, Dron DJI MINI 3, Bon Sodexo lub Bon Podarunkowy do stacji Orlen. Link do rejestracji: www.sf-filter.store/profit. Firma zaprasza do dołączenia do świata filtracji oraz do uczestniczenia w swoich akcjach promocyjnych.



DOŁĄCZ DO NASZEGO ŚWIATA FILTRACJI !
www.sf-filter.com

PROMOCJA TRWA
01.03.2023 - 31.10.2023



**POLSKA IZBA GOSPODARCZA
MASZYN I URZĄDZEŃ ROLNICZYCH**

Polska Izba Gospodarcza Maszyn i Urządzeń Rolniczych

ul. Poznańska 118 / 87 - 100 Toruń

tel. +48 (56) 651 47 40
tel. +48 (56) 623 31 25
fax: +48 (56) 651 47 44

e-mail: biuro@pigmiur.pl
www.pigmiur.pl
www.agroshow.pl